



RODA DE PREMSA ESTRANGERIA

15 de desembre 2008

Línies d'actuació del Govern d'Espanya en matèria d'immigració:

1. Gestió ordenada dels fluxos migratoris

La política del Govern d'Espanya en matèria d'estrangeria ha estat col·locar el mercat de treball com a eix que ha de fer possible la integració dels ciutadans estrangers i la seva contribució positiva a la nostra economia.

Permet ajustar l'oferta i la demanda d'ocupació del mercat laboral espanyol.

2. Lluita contra la immigració il·legal.

L'escenari econòmic actual fa que més que mai s'hagi d'apostar decididament per a que la immigració sigui regular i legal. És a dir, créixer en el número d'immigrants que siguin necessaris però tots amb contracte de treball

3. Integració dels immigrants

Suposa un element essencial si es vol que el fenomen migratori continuï essent un factor positiu per al nostre país.

Hi ha una línia bàsica per la que s'aposta: el Fons de l'Estat per a les Administracions Locals, uns ajuts per a actuacions en matèria d'integració.

A la convocatòria 2007 es van presentar un total de 196 ens locals catalans i ha suposat una inversió de 18.822.364€.

4. Cooperació amb els països emissors d'immigrants

La gestió del fenomen migratori és una prioritat pel Govern d'Espanya

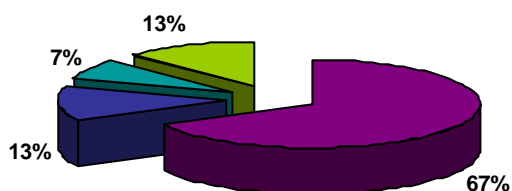
Des del mes de març hi ha un Ministeri de Treball i Immigració

1. LA IMMIGRACIÓ A CATALUNYA

Residents legals a Catalunya - 30 de setembre 2008

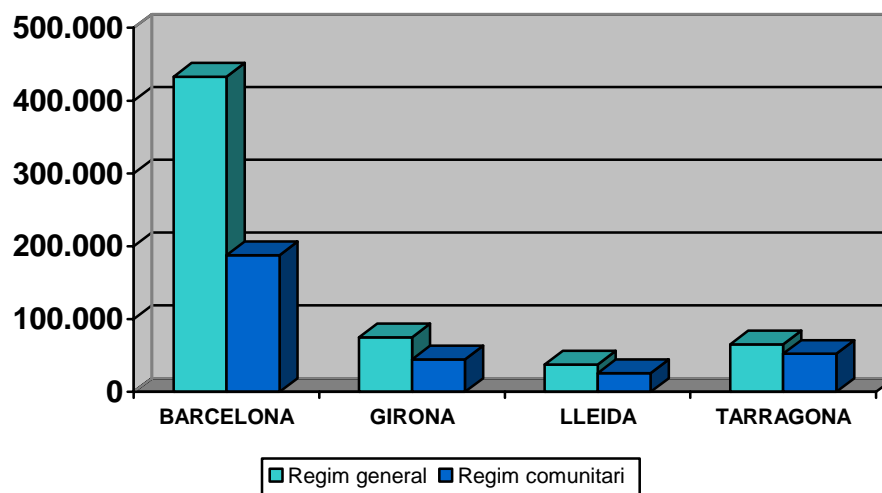
**A Catalunya hi ha 921.646 persones residents legals.
El 67% resideix a Barcelona**

CATALUNYA	921.646
BARCELONA	620.659
GIRONA	119.736
LLEIDA	63.593
TARRAGONA	117.658



■ Barcelona ■ Girona ■ Lleida ■ Tarragona

Els estrangers extracomunitaris suposen un 66 % respecte del 34% de comunitaris

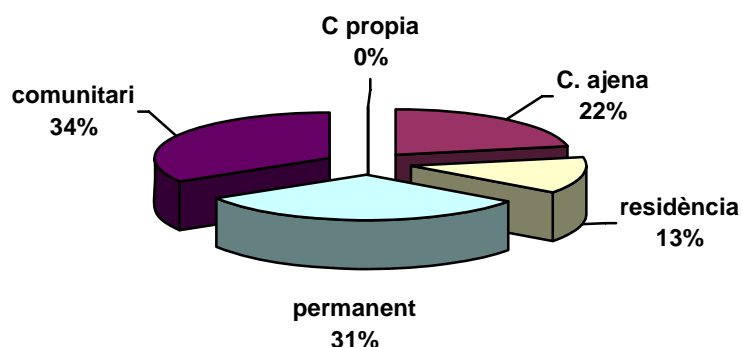


	TOTAL	RÈGIM GENERAL		REGIM COMUNITARI	
CATALUNYA	921.646	610.963	66%	310.683	34%
BARCELONA	620.659	432.869	70%	187.790	30%
GIRONA	119.736	75.122	63%	44.614	37%
LLEIDA	63.593	37.717	59%	25.876	41%
TARRAGONA	117.658	65.255	55%	52.403	45%

**El gruix de residents legals té autorització per treballar
Un 13.06 % tenen residència no lucrativa**

PER TIPUS D'AUTORITZACIÓ

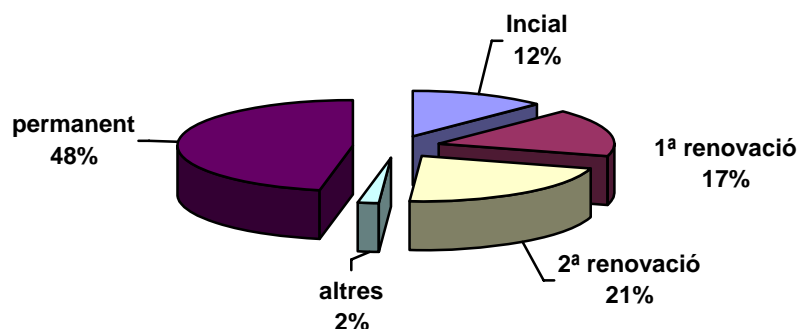
	TOTAL	TREBALL PER COMPTE ALIÈ		TREBALL PER COMPTE PROPI		RESIDÈNCIA NO LUCRATIVA		RESIDÈNCIA PERMANENT		RÈGIM COMUNITARI	
CATALUNYA	921.646	202.174	21.94 %	1.204	0.13 %	120.327	13.06 %	287.258	31.17 %	310.683	33.71 %
BARCELONA	620.659	149.746	24.13 %	603	0.10 %	91.357	14.72 %	191.163	30.80 %	187.790	30.26 %
GIRONA	119.736	19.723	16.47 %	314	0.26 %	7.844	6.55 %	47.241	39.45 %	44.614	37.26 %
LLEIDA	63.593	13.060	20.54 %	93	0.15 %	5.256	8.27 %	19.308	30.36 %	25.876	40.69 %
TARRAGONA	117.658	19.645	16.70 %	194	0.16 %	15.870	13.49 %	29.546	25.11 %	52.403	44.54 %



**Els permisos inicials representen un 12.41%
El 48% són residents permanents
La major part de la població immigrada està arrelada al nostre territori**

PER DURADA D'AUTORITZACIÓ

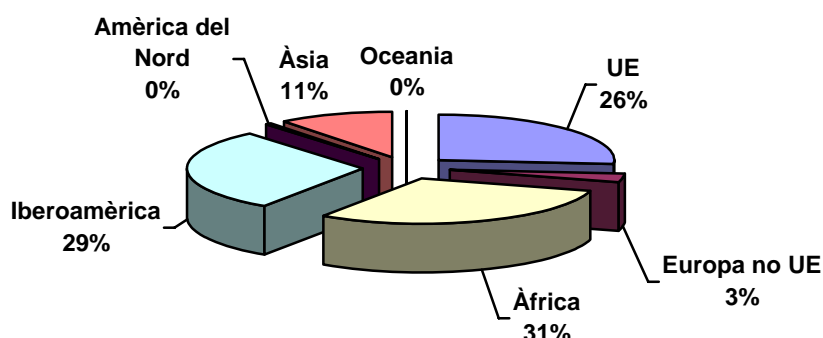
	TOTAL	TEMPORAL INICIAL		TEMPORAL: 1ª RENOVACIÓ		TEMPORAL: 2ª RENOVACIÓ		TEMPORAL: ALTRES		PERMANENT	
CATALUNYA	610.963	75.818	12.41 %	104.400	17.09 %	131.248	21.48 %	12.239	2.00 %	287.258	47.02 %
BARCELONA	432.869	54.095	12.50 %	79.355	18.33 %	98.829	22.83 %	9.427	2.18 %	191.163	44.16 %
GIRONA	75.122	10.380	13.82 %	8.531	11.36 %	7.506	9.99 %	1.464	1.95 %	47.241	62.89 %
LLEIDA	37.717	4.437	11.76 %	4.532	12.02 %	8.989	23.83 %	451	1.20 %	19.308	51.19 %
TARRAGONA	65.255	6.906	10.58 %	11.982	18.36 %	15.924	24.40 %	897	1.37 %	29.546	45.28 %



Les persones procedents d'Àfrica i Iberoamèrica representen un 60% dels residents legals

DISTRIBUCIÓ PER ZONA GEOGRÀFICA

	EUROPA COMUNITÀRIA	RESTA D'EUROPA	ÀFRICA	IBEROAMÈRICA	AMÈRICA DEL NORD	ÀSIA	OCEANIA
CATALUNYA 921.646	242.866 26.35%	27.925 3.02%	276.057 29.95%	271.310 29.4%	3.576 0.38%	98.038 10.63%	356 0.03%
BARCELONA 620.659	139.226 22.43%	14.146 2.27%	161.374 26.00%	219.415 35.35%	3.076 0.49%	81.987 13.20%	305 0.04%
GIRONA 119.736	36.490 30.47%	4.712 3.93%	50.600 42.25%	19.477 16.26%	269 0.22%	8.014 6.69%	37 0.03%
LLEIDA 63.593	22.794 35.84%	4.115 6.47%	24.262 38.15%	10.267 16.14%	38 0.05%	2.016 3.17%	5 0.007%
TARRAGONA 117.658	44.356 37.69%	4.952 4.20%	39.821 33.84%	22.151 18.82%	193 0.16%	6.021 5.11%	9 0.007%



Marroc i Romania són les principals nacionalitats presents a les 4 províncies catalanes

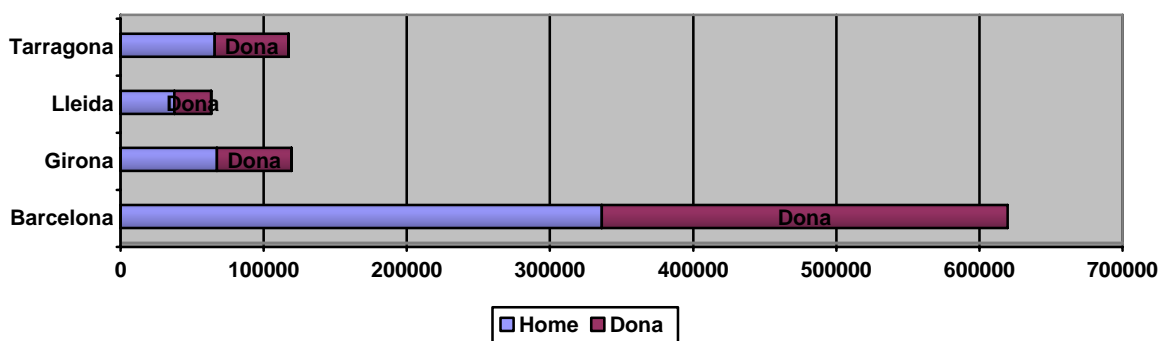
PER NACIONALITATS

CATALUNYA	BARCELONA	GIRONA	LLEIDA	TARRAGONA
MARROC	MARROC	MARROC	MARROC	MARROC
ROMANIA	EQUADOR	ROMANIA	ROMANIA	ROMANIA
EQUADOR	XINA	GÀMBIA	COLÒMBIA	COLÒMBIA
COLÒMBIA	PERÚ	FRANÇA	UCRAÏNA	EQUADOR
XINA	ROMANIA	COLÒMBIA	ALGÈRIA	ITÀLIA
ITÀLIA	ITÀLIA	XINA	BULGÀRIA	ARGENTINA
PERÚ	COLÒMBIA	ÍNDIA	SENEGAL	XINA
ARGENTINA	PAKISTAN	ITÀLIA	EQUADOR	REGNE UNIT
PAKISTAN	REP. DOMINICANA	EQUADOR	XINA	UCRAÏNA
REP. DOMINICANA	ARGENTINA	ALEMANYA	GÀMBIA	PAKISTAN

**La diferència entre homes i dones és de 9 punts
El 55% són homes davant el 45% de dones**

PER SEXE

	HOMES: 55.03%					DONES: 44.79%				
	TOTAL	REGIM GENERAL		REGIM COMUNITARI		TOTAL	REGIM GENERAL		REGIM COMUNITARI	
CATALUNYA	507.248	344.181	67.85%	163.067	32.14%	412.880	265.621	64.33%	147.259	35.66%
BARCELONA	336.115	237.862	70.76%	98.253	29.23%	283.521	194.208	68.49%	89.313	31.50%
GIRONA	67.449	44.481	65.94%	22.968	34.05%	52.058	30.467	58.52%	21.591	41.47%
LLEIDA	37.774	23.789	63.02%	13.985	37.02%	25.694	13.828	53.81%	11.866	46.18%
TARRAGONA	65.910	38.049	57.728%	27.861	42.27%	51.607	27.118	52.54%	24.489	47.45%



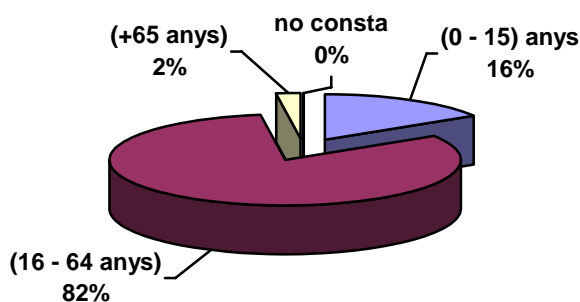
**La mitjana d'edat és de 31 anys
El gruix dels residents legals està en edat per treballar**

Els menors en edat d'escolarització obligatòria representen un 16.13%

Els majors d'edat suposen un 2.18%

PER EDAT

	TOTAL	0 - 15 ANYS		16 - 64 ANYS		+ 65 ANYS		NO CONSTA	MITJANA D'EDAT
CATALUNYA	921.646	148.470	16.13 %	752.140	81.69 %	20.087	2.18 %	949	31.1
BARCELONA	620.659	95.038	15.33 %	513.684	82.85 %	11.280	1.82 %	657	31.2
GIRONA	119.736	22.283	18.63 %	92.014	76.91 %	5.340	4.46 %	99	31.7
LLEIDA	63.593	10.687	16.82 %	52.517	82.68 %	315	0.50 %	74	29.7
TARRAGONA	117.658	20.462	17.41 %	93.925	79.91 %	3.152	2.68 %	119	30.8

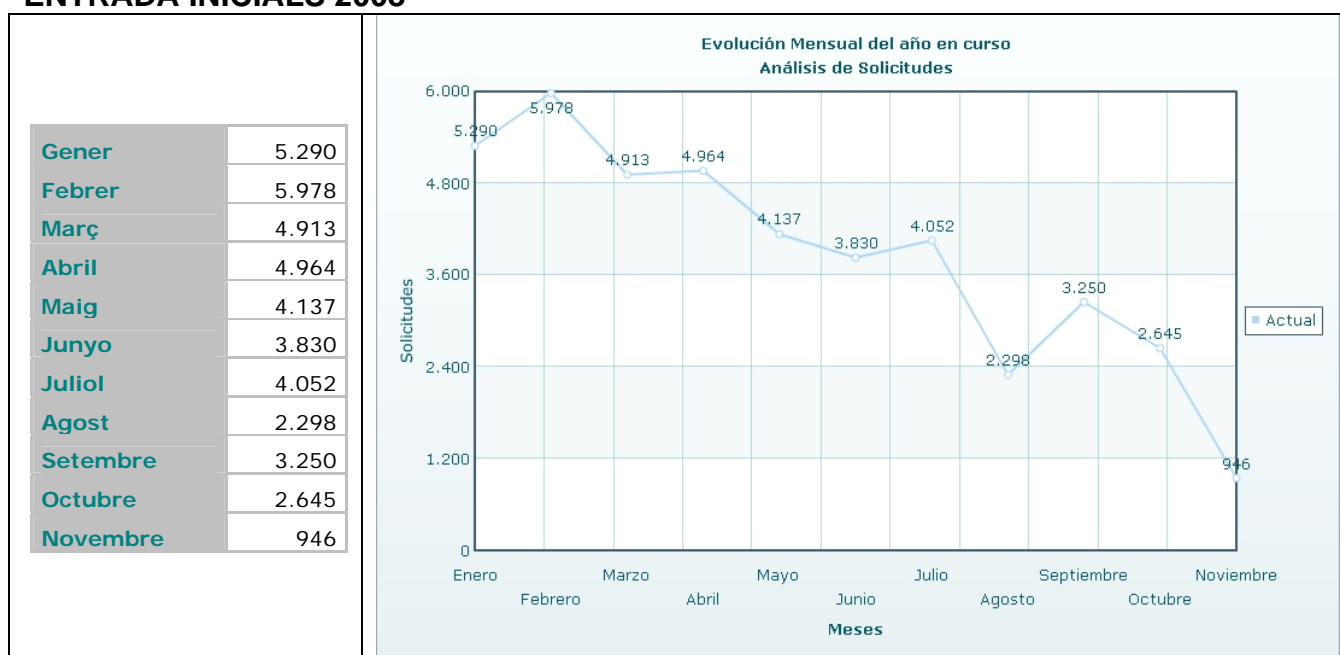


2. GESTIÓ OFICINES ESTRANGERS

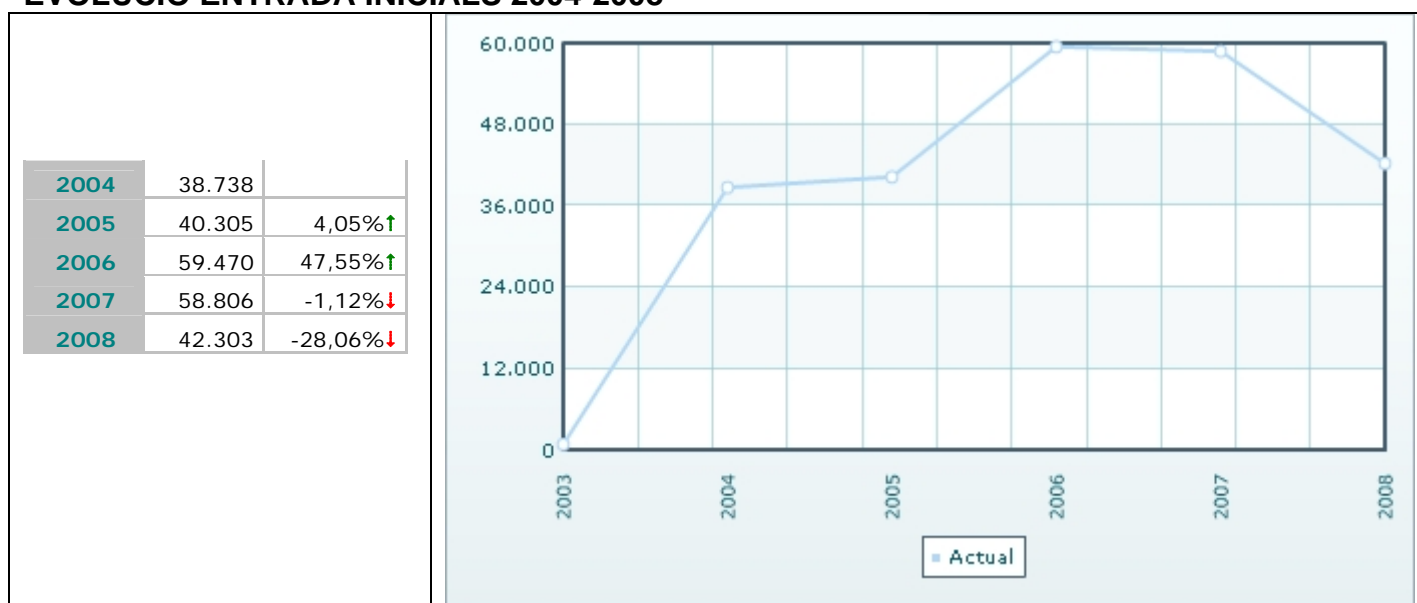
Permisos de treball inicials	8.28%
Residència per circumstàncies excepcionals	4.65%
Reagrupació familiar	7.49%
Renovacions	46.93%
Targetes	6.98%
Altres	23.39%

PERMISOS DE TREBALL INICIALS

ENTRADA INICIALS 2008



EVOLUCIÓ ENTRADA INICIALS 2004-2008



INSPECCIÓ DE TREBALL

Segueix la lluita contra l'economia submergida.

Del gener al juny s'han dut a terme més de 4.000 actuacions en matèria d'estrangeria

Actuacions en l'àrea d'estrangeria – Gener – juny 2008

	ACTUACIONS REALITZADES		INFRACCIONS EN ACTA		IMPORT SANCIONS		TREBALLADORS AFECTATS PER INFRACCIÓ	
	TOTAL	ESTRANG.	TOTAL	ESTRANG.	TOTAL	ESTRANG.	TOTAL	ESTRANG.
CATALUNYA	4.529	4.066	953	905	5.518.987 €	5.439.548€	1.749	905
BARCELONA	3.221	2.887	635	597	3.536.836€	3.479.027€	639	597
GIRONA	348	285	99	94	415.206€	410.077€	889	94
LLEIDA	186	183	81	81	531.910€	531.910€	81	81
TARRAGONA	774	711	138	133	1.018.533€	1.018.533€	140	133

4. RETORN VOLUNTARI

Els treballadors desocupats, nacionals d'un país que tingui subscrit amb Espanya conveni bilateral en matèria de Seguretat Social, i decideixi voluntàriament retornar al seu país d'origen, podrà percebre de forma anticipada i acumulada la prestació econòmica per desocupació de nivell contributiu a la que tingui dret, sempre que compleixi els requisits.

Els 19 països amb els que Espanya té subscrits **convenis bilaterals** en matèria de **Seguretat Social**, són:

Marroc	Ucraïna	Brasil	Filipines	Tunísia
Equador	Argentina	Rússia	Paraguai	Canadà
Colòmbia	Rep.Dominica	Veneçuela	Estats Units	Austràlia
Perú	Uruguai	Xile	Mèxic	

Queden exclosos els treballadors nacionals de països de la UE o de l'espai econòmic europeu, suïssos i estrangers amb doble nacionalitat. Els nacionals de països no exclosos poden sol·licitar l'abonament acumulat però la sol·licitud quedarà pendent de resolució fins que es subscrigui conveni amb el seu país d'origen. Podrà, però, percebre la prestació per desocupació.

Requisits:

- Ser nacional d'un país amb conveni bilateral
- Estar inscrit com demandant d'ocupació en els serveis públics d'ocupació
- Trobar-se en situació legal de desocupació com a conseqüència de l'extinció de la relació laboral
- Tenir reconeguda un prestació per desocupació de nivell contributiu sense comptabilitzar-la amb treball a temps parcial
- Retornar al país d'origen
- No tenir una prohibició de sortida d'Espanya

Compromisos que ha d'assumir el treballador estranger:

- retornar als seu país d'origen en el termini de 30 dies naturals des de la data del primer pagament
- no retornar a Espanya en el termini de 3 anys, per a residir i/o realitzar una activitat lucrativa
- Informar si retorna al país d'origen sol o acompanyat per familiars

Presentació de la sol·licitud: Oficina del *Servicio Público de Empleo Estatal*