



Foment presenta el projecte de la nova estació d'alta velocitat de la província de Tarragona

- Es situarà al costat de l'aeroport de Reus, quedant propera tant a aquesta localitat com a la ciutat de Tarragona.
- Permet la connexió de Tarragona amb el Corredor Mediterrani i amb la Línia d'Alta Velocitat Madrid-Barcelona.
- El pressupost de licitació ascendeix a 64,2 M€ i les obres compten amb un termini estimat d'execució de 29 mesos.

Madrid, 20 de juliol de 2009 (Ministeri de Foment).

El secretari d'Estat de Planificació i Infraestructures del Ministeri de Foment, Víctor Morlán, ha presentat avui el projecte de la nova estació d'alta velocitat de la província de Tarragona, situada en la Connexió del Corredor Mediterrani d'Alta Velocitat amb la Línia d'Alta Velocitat Madrid-Barcelona-Frontera Francesa.

Les obres van ser licitades el passat dia 1 amb un pressupost que ascendeix a 64.294.334 euros (IVA inclòs), i el termini benvolgut d'execució de les obres de 29 mesos.

Les obres s'emmarquen dins de les actuacions que està duent a terme el Ministeri per completar l'enllaç del Corredor Mediterrani d'Alta Velocitat amb la Línia d'Alta Velocitat Madrid-Barcelona i amb l'actual línia Reus-Tarragona, mitjançant sengles ramals de connexió. L'enllaç amb aquesta última línia permetrà la connexió de la ciutat de Tarragona, tant amb el Corredor Mediterrani, com amb la Línia d'Alta Velocitat Madrid-Barcelona.



L'Estació està localitzada al final municipal de Reus, a la província de Tarragona, al sud de l'aeroport d'aquesta localitat, i entre les ciutats de Tarragona i Reus, a uns 6 km d'ambdues ciutats. Es situa al costat de l'encreuament de l'autopista AP-7 i la carretera T-11 (antiga N-420), cosa que permetrà un ràpid accés per carretera.

Característiques tècniques

Les obres ara licitades desenvolupen la nova Estació que tindrà una gran rellevància per a les comunicacions de tota l'Àrea de Tarragona, donada la seva posició equidistant dels principals centres de població i activitat econòmica.

En el Projecte s'inclouen les següents actuacions:

- Platja de vies de l'estació, incloent andanes, marquesines i instal·lacions.
- Edifici de l'estació, que inclou: estructura, arquitectura, instal·lacions i mobiliari.
- Accés viari a l'estació des de la rotonda que enllaça amb la carretera T-11.
- Urbanització i aparcaments.

Amb la nova Estació es pretenen assolir els següents objectius:

- Dotar a l'àrea de Tarragona d'una nova gran estació al costat de l'aeroport de Reus i propera als principals nuclis de població, que servirà d'enllaç entre el Corredor Mediterrani d'Alta Velocitat, la LAV Madrid-Barcelona i la xarxa convencional.
- Disposar d'un edifici representatiu i contemporani, que integrat en el territori, sigui també un punt de referència del seu entorn i que respongui a la seva important funció.
- Capacitat per rebre uns altres modes de transport, previstos o en estudi en aquesta zona, cosa que la convertirà en un important centre d'intercanvi modal.



Així mateix, comptarà amb sis vies, dos passants i quatre d'apartat, amb quatre andanes, els dos interiors de 400×10 m, i els dos exteriors de 226×8 m.

Totes les vies tenen andana d'aturada en l'estació, i donen servei als diferents trànsits previstos en la línia, tant de llarg recorregut com de mitjana distància.

No es planteja una especialització excloent de les andanes. Per bé que, els trens regionals podrien tenir aturada preferiblement en les andanes exteriors de l'estació, de 220 m de longitud, mentre les andanes interiors de 400 m podrien rebre els trànsits de llarg recorregut, el projecte d'Estació Central no condiciona la seva explotació futura.

També, i dins de les actuacions que està duent a terme el Ministeri en aquest corredor, s'ha inclòs la construcció d'un canviador d'amplades a uns 500 m. de l'Estació Central en sentit València, de tal manera que els trens procedents del Corredor Mediterrani o de Tarragona puguin accedir a la nova estació.

Edifici de l'estació

Amb l'edifici que s'ha projectat s'ha pretès generar un volum singular, que recolzant-se en la plataforma i a tall de pont, serviu d'intercanviador de tots els modes d'accés al recinte de l'Estació. Aquesta idea es potencia mitjançant la creació d'una gran coberta unitària, com a element de referència i connexió entre els diferents espais, que s'estén des de les andanes cap al vestíbul i la zona d'accés de vehicles, acompanyant al viatger en el seu recorregut i generant tres grans vestíbuls d'acollida que conformen l'intercanviador de transport; el dels trens, el dels viatgers i el dels cotxes.

Mitjançant l'aglutinació d'espais baixos una sola coberta, es pretén crear un volum d'una escala acord al paisatge circumdant, i a la manera d'aproximació i percepció llunyana de l'Estació. La seva posició elevada permet endevinar els accessos en ombra baixa la gran coberta.



Mentre que el viari principal i els aparcaments es desenvolupen en la direcció de la plataforma ferroviària, en la mateixa direcció que tots els moviments exteriors (trens, vehicles, tramvia, vianants...), l'edifici de l'Estació es col·loca transversalment, marcant el recorregut interior.

La proposta concedeix gran importància a l'arribada al vestíbul, generant un espai exterior d'acollida per a tots els modes d'accés, tants de vianants com de vehicles, sota la coberta (taxis, vehicle amb acompanyant, autobusos urbans, etc.). La creació d'aquest espai respon, per un costat a la necessitat de protegir l'accés de la pluja i el sol, i per un altre a la voluntat de generar un espai urbà dins de la pròpia Estació, donada l'absència de referències en l'entorn i per donar especial rellevància als moments d'arribada i sortida.

Urbanització i aparcaments

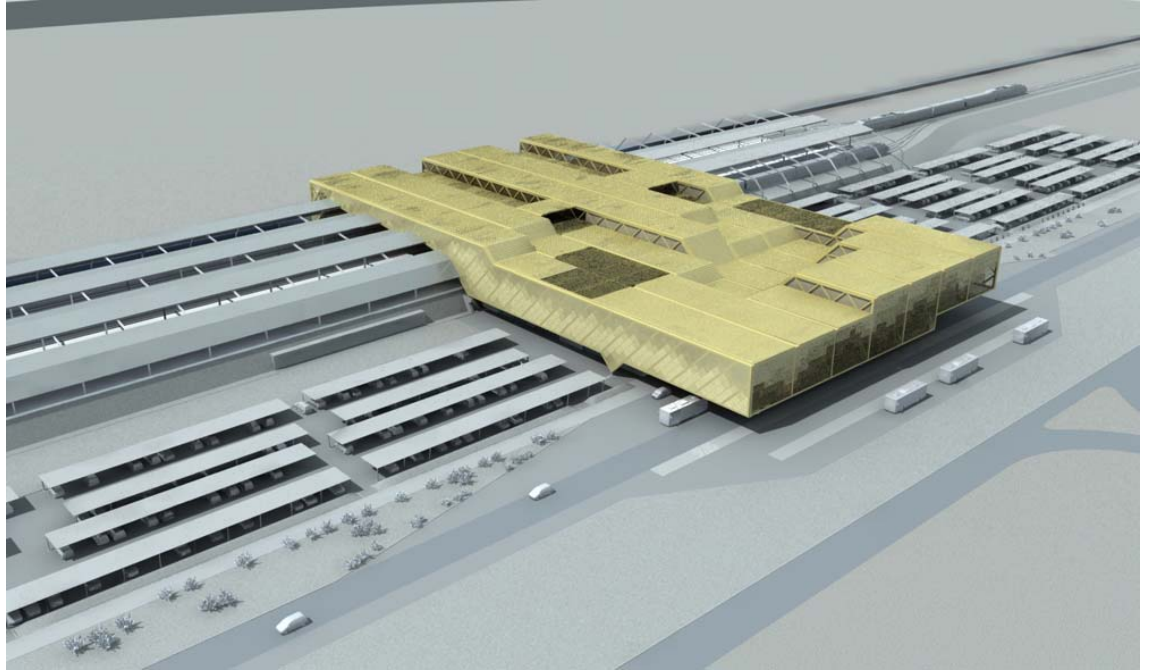
En el disseny de la urbanització ha primat l'objectiu de separar els recorreguts de vianants del trànsit rodat, així com reduir l'impacte visual de l'aparcament en l'entorn i des del vestíbul.

Els aparcaments es desenvolupen en paral·lel a la plataforma, amb accés en bucle des dels extrems del viari. En el perímetre dels aparcaments es realitzarà un tractament, mitjançant talussos i vegetació, que ajudi a reduir el seu impacte visual en el paisatge.

Situació de les actuacions en la connexió del Corredor Mediterrani amb la línia d'alta velocitat Madrid-Barcelona-Frontera francesa



Nota de prensa





Nota de prensa





Nota de prensa

