



Instituto Nacional de la Seguridad Social

Subdirección General de Estudios Económicos

**EVOLUCIÓN MENSUAL DE LAS PENSIONES
DEL SISTEMA DE LA SEGURIDAD SOCIAL**

AVANCE DE ENERO 2008

25 de enero de 2008

ÍNDICE

PENSIONES CONTRIBUTIVAS

- 1.- Número de pensiones por clase de pensión.
- 2.- Importe mensual de la nómina por clase de pensión.
- 3.- Pensión media mensual por clase de pensión.
- 4.- Pensiones en vigor a 1 de enero de 2008, por clases de pensión y regímenes.
Altas nuevas.
- 5.- Gráfico. Evolución del número de pensiones en vigor por clases.
(1998-2008).

NOTA EXPLICATIVA: INFLUENCIA DE LOS CAMBIOS NORMATIVOS EN LAS SERIES

- Las series contenidas en este "Avance" abarcan un periodo de tiempo que va de 1998 a 2008. Durante estos años se han producido algunos hechos y cambios normativos que han alterado el normal desenvolvimiento de dichas series y que conviene recordar: incremento del porcentaje aplicable a la base reguladora de las pensiones de viudedad pasando del 45% al 46% en 2002, del 46% al 48% en 2003 y del 48 % al 52% en 2004 o en los supuestos de cargas familiares y bajo determinadas condiciones de renta, del 45% al 70%, y nueva ampliación del límite de edad en orfandad pasando de los 21 a los 22 años y de los 23 a los 24, en caso de orfandad absoluta, en 2002.

- Con motivo de la entrada en vigor de la Ley 9/2005, de 6 de junio, para compatibilizar las pensiones del SOVI, con las pensiones de viudedad del Sistema de la Seguridad Social, se produce en el mes de septiembre de 2005 una alteración en la serie de pensiones en vigor que afecta fundamentalmente a la incapacidad permanente, a la jubilación y al total pensiones.

NÚMERO DE PENSIONES POR CLASE DE PENSIÓN

Pensiones en vigor a día 1º de cada mes

PERIODO	INCAPACIDAD PERMANENTE	JUBILACIÓN	VIUDEDAD	ORFANDAD	F. FAMILIAR	TOTAL
1998	801.157	4.433.462	1.953.939	231.733	45.460	7.465.751
1999	797.923	4.470.118	1.990.979	252.350	44.860	7.556.230
2000	791.392	4.520.895	2.027.193	260.684	44.156	7.644.320
2001	788.654	4.567.131	2.057.584	255.775	43.059	7.712.203
2002	790.985	4.593.068	2.091.004	272.978	42.215	7.790.250
2003	803.077	4.618.176	2.121.703	269.555	41.665	7.854.176
2004	827.470	4.628.823	2.151.987	264.519	40.586	7.913.385
2005	845.960	4.770.504	2.182.229	261.526	39.691	8.099.910
2006	877.996	4.839.206	2.212.234	259.012	38.795	8.227.243
2007	902.901	4.895.541	2.240.301	257.568	38.005	8.334.316
2007 Ene	878.333	4.843.473	2.212.486	258.387	38.700	8.231.379
Feb	879.683	4.839.445	2.213.317	258.664	38.482	8.229.591
Mar	877.744	4.846.007	2.216.102	258.770	38.447	8.237.070
Abr	881.151	4.851.654	2.220.159	258.906	38.345	8.250.215
May	887.109	4.851.441	2.222.154	258.701	38.317	8.257.722
Jun	886.892	4.859.865	2.225.163	258.497	38.307	8.268.724
Jul	894.090	4.860.339	2.226.904	257.732	38.263	8.277.328
Ago	892.244	4.869.021	2.228.822	257.706	38.203	8.285.996
Sep	892.293	4.874.668	2.231.159	257.625	38.170	8.293.915
Oct	892.759	4.882.269	2.233.850	257.629	38.108	8.304.615
Nov	900.118	4.885.354	2.235.600	257.273	38.047	8.316.392
Dic	902.901	4.895.541	2.240.301	257.568	38.005	8.334.316
2008 Ene	902.472	4.900.698	2.240.375	256.962	37.932	8.338.439
Feb						
Mar						
Abr						
May						
Jun						
Jul						
Ago						
Sep						
Oct						
Nov						
Dic						
% de variación anual						
1998	-0,6	1,5	2,0	9,2	-1,1	1,6
1999	-0,4	0,8	1,9	8,9	-1,3	1,2
2000	-0,8	1,1	1,8	3,3	-1,6	1,2
2001	-0,3	1,0	1,5	-1,9	-2,5	0,9
2002	0,3	0,6	1,6	6,7	-2,0	1,0
2003	1,5	0,5	1,5	-1,3	-1,3	0,8
2004	3,0	0,2	1,4	-1,9	-2,6	0,8
2005	2,2	3,1	1,4	-1,1	-2,2	2,4
2006	3,8	1,4	1,4	-1,0	-2,3	1,6
2007	2,8	1,2	1,3	-0,6	-2,0	1,3
2007 Ene	3,9	1,4	1,3	-0,9	-2,2	1,5
Feb	4,4	1,2	1,4	-0,9	-2,2	1,5
Mar	3,7	1,1	1,3	-0,9	-2,2	1,4
Abr	3,2	1,2	1,3	-0,9	-2,4	1,4
May	3,9	1,0	1,3	-0,8	-2,2	1,3
Jun	3,4	1,0	1,3	-0,8	-2,3	1,3
Jul	3,3	1,0	1,3	-1,1	-2,2	1,2
Ago	2,8	1,1	1,3	-0,9	-2,1	1,2
Sep	3,2	1,1	1,3	-0,7	-2,0	1,3
Oct	3,0	1,1	1,3	-0,6	-2,0	1,3
Nov	3,1	1,1	1,3	-0,5	-2,1	1,3
Dic	2,8	1,2	1,3	-0,6	-2,0	1,3
2008 Ene	2,7	1,2	1,3	-0,6	-2,0	1,3
Feb						
Mar						
Abr						
May						
Jun						
Jul						
Ago						
Sep						
Oct						
Nov						
Dic						

Periodo 1998-2007: Dato a diciembre de cada año.

IMPORTE MENSUAL DE LA NÓMINA POR CLASE DE PENSIÓN (en miles de euros)

Pensiones en vigor a día 1º de cada mes

PERIODO	INCAPACIDAD PERMANENTE	JUBILACIÓN	VIUDEDAD	ORFANDAD	F. FAMILIAR	TOTAL
1998	394.922	2.199.667	600.036	43.114	10.251	3.247.989
1999	410.548	2.294.522	629.712	48.073	10.508	3.393.363
2000	429.402	2.435.334	674.863	52.206	10.978	3.602.782
2001	455.285	2.597.266	721.562	54.320	11.422	3.839.856
2002	478.784	2.718.263	773.243	60.129	11.826	4.042.245
2003	514.330	2.884.771	843.740	63.109	12.597	4.318.547
2004	555.101	3.028.809	934.206	66.623	13.424	4.598.164
2005	594.274	3.282.932	992.378	70.908	14.051	4.954.543
2006	646.538	3.526.475	1.058.817	74.538	14.701	5.321.070
2007	691.131	3.752.529	1.120.935	77.962	15.295	5.657.852
2007 Ene	664.200	3.646.103	1.097.085	77.225	15.227	5.499.840
Feb	666.398	3.652.455	1.099.110	77.421	15.180	5.510.564
Mar	664.643	3.663.916	1.101.400	77.533	15.199	5.522.691
Abr	668.154	3.673.596	1.104.243	77.640	15.189	5.538.822
May	673.658	3.678.601	1.106.025	77.684	15.220	5.551.188
Jun	674.241	3.690.988	1.108.403	77.739	15.254	5.566.624
Jul	680.655	3.696.713	1.110.188	77.659	15.269	5.580.484
Ago	680.013	3.709.417	1.112.081	77.772	15.269	5.594.553
Sep	680.437	3.718.727	1.114.046	77.789	15.276	5.606.275
Oct	681.594	3.730.561	1.116.151	77.841	15.284	5.621.432
Nov	688.131	3.739.054	1.117.837	77.818	15.287	5.638.127
Dic	691.131	3.752.529	1.120.935	77.962	15.295	5.657.852
2008 Ene	719.033	3.952.019	1.178.981	83.159	16.101	5.949.292
Feb						
Mar						
Abr						
May						
Jun						
Jul						
Ago						
Sep						
Oct						
Nov						
Dic						
% de variación anual						
1998	4,0	5,3	5,2	12,1	2,4	5,2
1999	4,0	4,3	4,9	11,5	2,5	4,5
2000	4,6	6,1	7,2	8,6	4,5	6,2
2001	6,0	6,6	6,9	4,0	4,0	6,6
2002	5,2	4,7	7,2	10,7	3,5	5,3
2003	7,4	6,1	9,1	5,0	6,5	6,8
2004	7,9	5,0	10,7	5,6	6,6	6,5
2005	7,1	8,4	6,2	6,4	4,7	7,8
2006	8,8	7,4	6,7	5,1	4,6	7,4
2007	6,9	6,4	5,9	4,6	4,0	6,3
2007 Ene	8,1	6,6	5,9	4,4	3,9	6,6
Feb	8,7	6,4	5,9	4,4	4,0	6,5
Mar	7,8	6,4	5,8	4,4	4,0	6,4
Abr	7,2	6,4	5,9	4,3	3,7	6,4
May	8,0	6,2	5,9	4,4	4,0	6,3
Jun	7,5	6,3	5,9	4,4	3,9	6,3
Jul	7,4	6,2	5,9	4,2	4,1	6,3
Ago	6,9	6,3	5,9	4,3	4,2	6,3
Sep	7,3	6,3	5,9	4,5	4,3	6,3
Oct	7,1	6,3	5,9	4,5	4,3	6,3
Nov	7,1	6,3	5,9	4,6	4,1	6,3
Dic	6,9	6,4	5,9	4,6	4,0	6,3
2008 Ene	8,3	8,4	7,5	7,7	5,7	8,2
Feb						
Mar						
Abr						
May						
Jun						
Jul						
Ago						
Sep						
Oct						
Nov						
Dic						

Período 1998-2007: Dato a diciembre de cada año.

PENSIÓN MEDIA MENSUAL POR CLASE DE PENSIÓN (en euros)

Pensiones en vigor a día 1º de cada mes

PERIODO	INCAPACIDAD PERMANENTE	JUBILACIÓN	VIUDEDAD	ORFANDAD	F. FAMILIAR	TOTAL
1998	492,94	496,15	307,09	186,05	225,49	435,05
1999	514,52	513,30	316,28	190,50	234,25	449,08
2000	542,59	538,68	332,91	200,27	248,61	471,30
2001	577,29	568,69	350,68	212,38	265,26	497,89
2002	605,30	591,82	369,80	220,27	280,14	518,89
2003	640,45	624,66	397,67	234,12	302,34	549,84
2004	670,84	654,34	434,11	251,86	330,76	581,06
2005	702,49	688,17	454,75	271,13	354,01	611,68
2006	736,38	728,73	478,62	287,78	378,95	646,76
2007	765,46	766,52	500,35	302,68	402,46	678,86
2007 Ene	756,21	752,79	495,86	298,87	393,46	668,16
Feb	757,54	754,73	496,59	299,31	394,47	669,60
Mar	757,22	756,07	497,00	299,62	395,32	670,47
Abr	758,27	757,18	497,37	299,88	396,12	671,35
May	759,39	758,25	497,73	300,29	397,21	672,24
Jun	760,23	759,48	498,12	300,73	398,20	673,21
Jul	761,28	760,59	498,53	301,32	399,07	674,19
Ago	762,14	761,84	498,95	301,79	399,69	675,18
Sep	762,57	762,87	499,31	301,95	400,21	675,95
Oct	763,47	764,10	499,65	302,14	401,08	676,90
Nov	764,49	765,36	500,02	302,47	401,80	677,95
Dic	765,46	766,52	500,35	302,68	402,46	678,86
2008 Ene	796,74	806,42	526,24	323,62	424,46	713,48
Feb						
Mar						
Abr						
May						
Jun						
Jul						
Ago						
Sep						
Oct						
Nov						
Dic						
% de variación anual						
1998	4,6	3,7	3,2	2,6	3,6	3,5
1999	4,4	3,5	3,0	2,4	3,9	3,2
2000	5,5	4,9	5,3	5,1	6,1	4,9
2001	6,4	5,6	5,3	6,0	6,7	5,6
2002	4,9	4,1	5,4	3,7	5,6	4,2
2003	5,8	5,5	7,5	6,3	7,9	6,0
2004	4,7	4,8	9,2	7,6	9,4	5,7
2005	4,7	5,2	4,8	7,6	7,0	5,3
2006	4,8	5,9	5,2	6,1	7,0	5,7
2007	3,9	5,2	4,5	5,2	6,2	5,0
2007 Ene	4,1	5,1	4,5	5,3	6,3	5,0
Feb	4,1	5,1	4,5	5,3	6,3	5,0
Mar	4,0	5,2	4,5	5,3	6,3	5,0
Abr	3,9	5,2	4,5	5,3	6,3	5,0
May	4,0	5,2	4,5	5,3	6,3	5,0
Jun	4,0	5,2	4,5	5,2	6,4	5,0
Jul	4,0	5,2	4,5	5,3	6,4	5,0
Ago	4,0	5,2	4,5	5,3	6,4	5,0
Sep	4,0	5,2	4,5	5,3	6,4	4,9
Oct	4,0	5,2	4,5	5,2	6,4	5,0
Nov	4,0	5,2	4,5	5,2	6,3	5,0
Dic	3,9	5,2	4,5	5,2	6,2	5,0
2008 Ene	5,4	7,1	6,1	8,3	7,9	6,8
Feb						
Mar						
Abr						
May						
Jun						
Jul						
Ago						
Sep						
Oct						
Nov						
Dic						

Período 1998-2007: Dato a diciembre de cada año.

PENSIONES CONTRIBUTIVAS EN VIGOR A 1 DE ENERO DE 2008

DISTRIBUCIÓN POR RÉGIMENES Y CLASES DE PENSIÓN

(Importe en miles de euros)

PENSIONES REGÍMENES	INCAP. PERMANENTE			JUBILACIÓN			VIUDEDAD		
	Número	Importe	P. media	Número	Importe	P. media	Número	Importe	P. media
GENERAL	549.659	495.046	900,64	2.720.627	2.749.464	1.010,60	1.354.713	796.814	588,18
TRABAJADORES AUTÓNOMOS	99.329	57.657	580,47	625.486	367.281	587,19	277.067	111.888	403,83
AGRARIO CTA. AJENA	67.384	31.040	460,65	351.081	188.346	536,47	205.616	87.378	424,96
AGRARIO CTA. PROPIA	30.008	13.047	434,78	514.492	261.748	508,75	201.982	74.425	368,48
TRABAJADORES DEL MAR	9.537	7.149	749,60	70.411	69.765	990,83	45.419	23.842	524,92
MINERÍA DEL CARBÓN	4.342	5.375	1.238,01	39.370	65.693	1.668,60	23.889	16.029	670,97
EMPLEADOS DE HOGAR	14.406	6.351	440,83	163.111	75.448	462,55	9.662	2.684	277,80
ACCIDENTES DE TRABAJO	82.239	77.942	947,75	43.985	33.528	762,27	62.991	41.513	659,03
ENFERMEDADES PROFESIONALES	13.822	14.541	1.052,04	12.141	18.194	1.498,52	16.544	11.756	710,57
S O V I	31.746	10.885	342,87	359.994	122.552	340,43	42.492	12.653	297,77
TOTAL SISTEMA	902.472	719.033	796,74	4.900.698	3.952.019	806,42	2.240.375	1.178.981	526,24

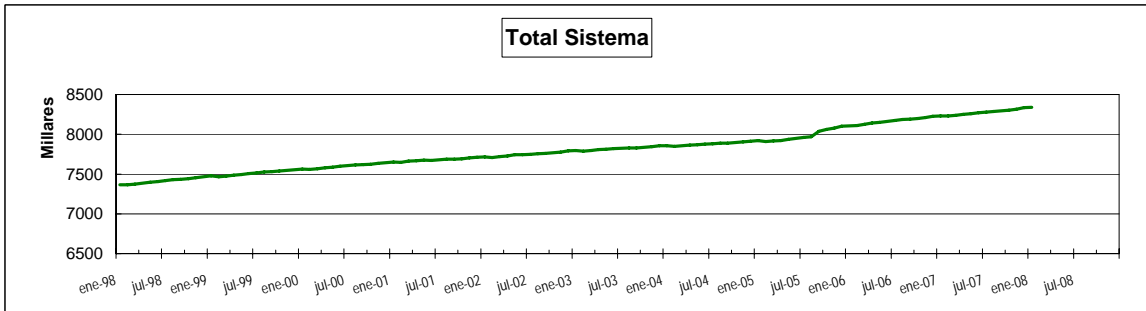
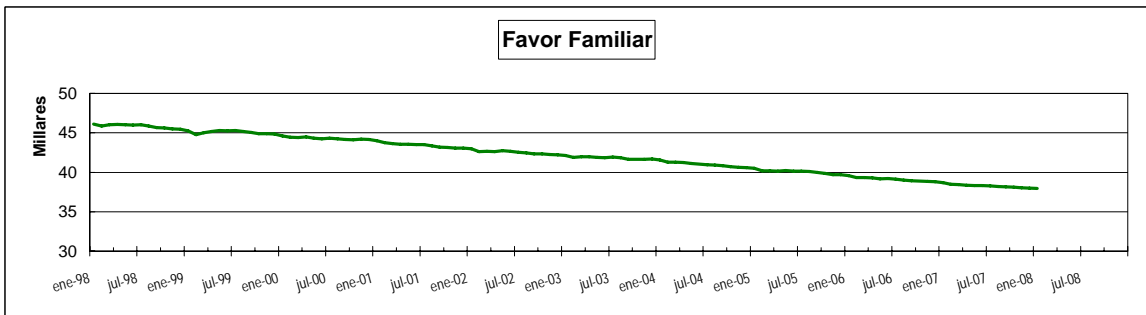
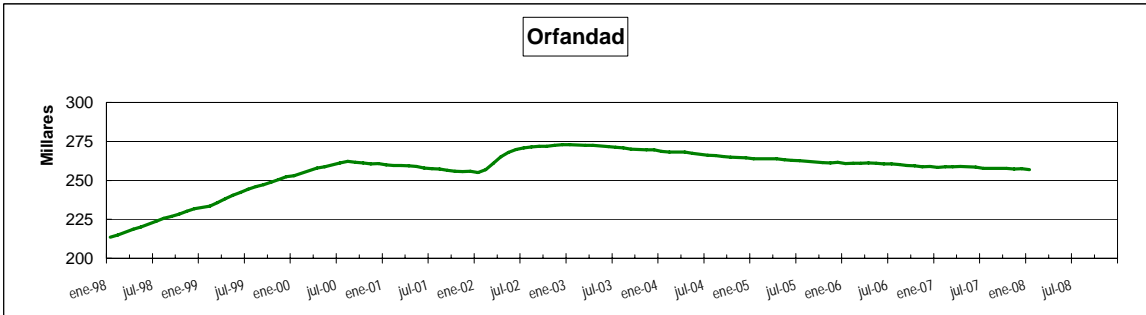
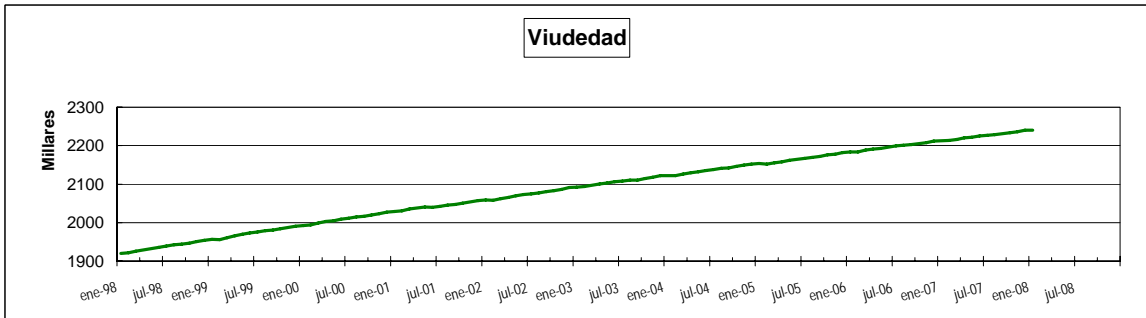
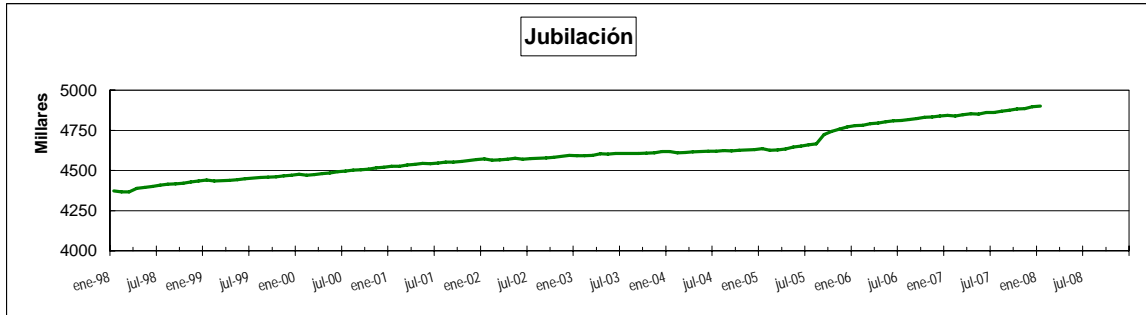
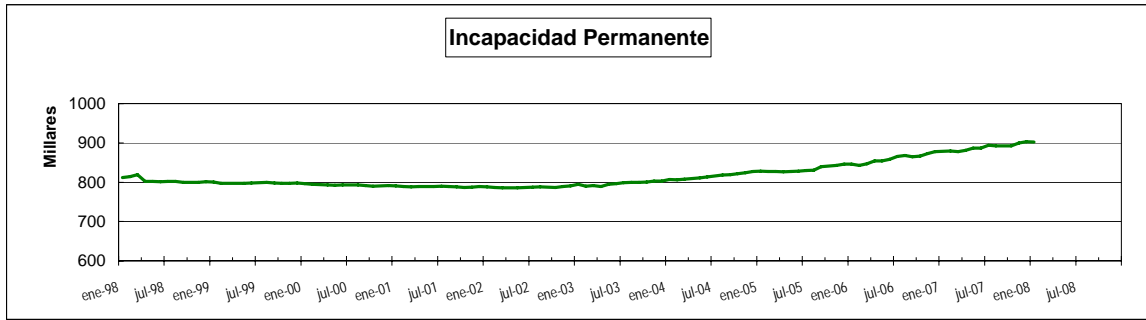
PENSIONES REGÍMENES	ORFANDAD			FAVOR DE FAMILIARES			TOTAL PENSIONES		
	Número	Importe	P. media	Número	Importe	P. media	Número	Importe	P. media
GENERAL	157.620	52.730	334,54	23.054	9.852	427,35	4.805.673	4.103.906	853,97
TRABAJADORES AUTÓNOMOS	32.543	7.591	233,25	2.411	871	361,24	1.036.836	545.287	525,91
AGRARIO CTA. AJENA	23.711	7.449	314,18	3.123	1.124	359,97	650.915	315.338	484,45
AGRARIO CTA. PROPIA	18.605	6.673	358,65	5.911	2.201	372,30	770.998	358.093	464,45
TRABAJADORES DEL MAR	4.986	1.691	339,09	904	408	451,81	131.257	102.855	783,61
MINERÍA DEL CARBÓN	2.125	1.010	475,21	515	340	659,76	70.241	88.447	1.259,19
EMPLEADOS DE HOGAR	1.824	620	340,04	538	200	371,60	189.541	85.302	450,05
ACCIDENTES DE TRABAJO	14.330	4.837	337,54	1.238	911	735,62	204.783	158.731	775,12
ENFERMEDADES PROFESIONALES	1.218	559	458,62	238	194	814,60	43.963	45.243	1.029,12
S O V I							434.232	146.090	336,43
TOTAL SISTEMA	256.962	83.159	323,62	37.932	16.101	424,46	8.338.439	5.949.292	713,48

ALTAS NUEVAS DE PENSIONES CONTRIBUTIVAS

DICIEMBRE 2007

CLASE DE PENSIÓN	RÉGIMEN GENERAL			TOTAL SISTEMA			GENERAL/SISTEMA %		
	Número		P. media	Número		P. media	Número	Importe	P. media
INCAPACIDAD PERMANENTE	3.125		916,27	4.634		817,35	67,44		112,10
JUBILACIÓN	7.574		1.150,17	10.790		1.008,01	70,19		114,10

EVOLUCIÓN DEL NÚMERO DE PENSIONES EN VIGOR POR CLASES (1998 - 2008)

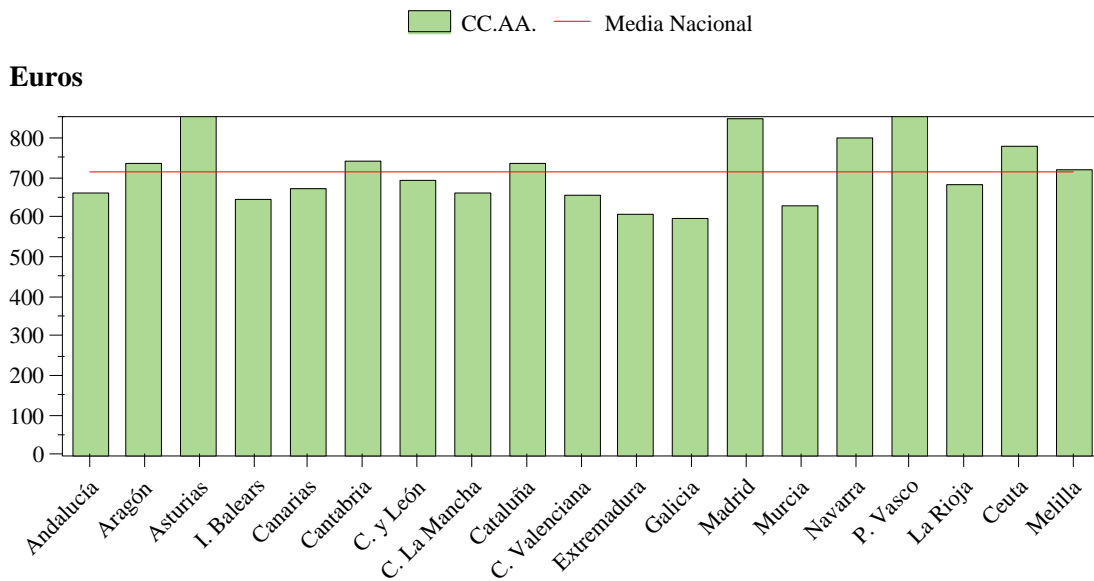




EVOLUCIÓN DEL NÚMERO DE PENSIONES Y PENSIÓN MEDIA POR COMUNIDADES AUTÓNOMAS

ENERO 2008

PENSIÓN MEDIA POR COMUNIDADES AUTÓNOMAS



NÚMERO DE PENSIONES Y PENSIÓN MEDIA

1 DE ENERO DE 2008

COMUNIDADES AUTÓNOMAS	INCAPACIDAD PERMANENTE		JUBILACIÓN		VIUDEDAD	
	Número	Pensión media	Número	Pensión media	Número	Pensión media
ANDALUCIA	201.166	750,59	700.082	741,01	362.256	504,80
Almería	8.574	680,11	50.234	646,63	25.560	448,38
Cádiz	29.718	871,29	83.920	849,58	51.168	552,89
Córdoba	15.130	672,29	93.224	678,32	41.767	469,25
Granada	24.825	721,79	92.274	685,68	42.859	470,93
Huelva	13.063	711,54	42.903	793,83	24.052	527,03
Jaén	16.460	684,78	69.488	686,96	35.881	494,53
Málaga	35.787	820,02	109.565	751,43	57.741	502,79
Sevilla	57.609	716,31	158.474	784,75	83.228	527,23
ARAGON	22.867	874,81	168.463	822,28	74.188	540,89
Huesca	3.920	780,66	28.633	756,07	13.771	518,85
Teruel	2.376	760,24	24.201	747,75	9.207	476,68
Zaragoza	16.571	913,51	115.629	854,27	51.210	558,36
ASTURIAS	35.657	982,99	162.695	1.003,20	84.217	576,35
ILLES BALEARS	18.750	727,50	93.213	723,76	41.938	472,13
CANARIAS	29.374	707,77	125.502	784,12	68.475	519,60
Palmas (Las)	17.790	708,69	63.812	799,01	35.043	521,12
S.C.Tenerife	11.584	706,36	61.690	768,72	33.432	518,01
CANTABRIA	13.643	855,04	74.459	841,17	34.479	529,60
CASTILLA Y LEON	43.298	810,34	357.681	772,33	156.611	512,25
Avila	2.568	679,49	23.250	682,53	11.043	496,78
Burgos	4.489	864,06	52.991	799,84	21.440	508,48
León	12.289	838,26	87.510	776,35	36.897	494,48
Palencia	3.660	797,72	23.288	789,80	11.631	533,39
Salamanca	4.264	731,04	46.823	721,69	20.527	512,13
Segovia	2.140	709,12	19.533	746,14	9.112	509,44
Soria	1.285	707,41	14.789	725,76	5.797	485,86
Valladolid	9.127	906,31	56.701	901,26	25.893	567,73
Zamora	3.476	697,91	32.796	654,37	14.271	470,61
CASTILLA-LA MANCHA	33.430	724,31	190.178	742,61	92.717	523,17
Albacete	5.869	673,24	38.353	707,27	18.461	510,97
Ciudad Real	11.457	739,59	48.309	779,02	26.830	543,86
Cuenca	3.669	653,02	25.777	684,36	11.769	502,01
Guadalajara	3.891	860,64	19.583	833,23	8.413	549,19
Toledo	8.544	707,43	58.156	730,98	27.244	512,15
CATALUNA	164.460	832,47	912.261	818,94	377.719	529,72
Barcelona	129.806	852,63	683.376	852,69	282.013	549,00
Girona	11.426	707,28	87.534	713,51	34.552	462,40
Lleida	9.636	737,37	54.416	677,78	25.020	458,66
Tarragona	13.592	812,62	86.935	748,16	36.134	492,81
C. VALENCIANA	89.652	734,52	491.015	730,07	228.023	499,95
Alicante	23.826	665,03	161.033	704,48	72.340	487,25
Castellón	10.280	732,24	71.986	674,93	29.055	457,17
Valencia	55.546	764,74	257.996	761,42	126.628	517,02
EXTREMADURA	21.086	650,91	110.825	681,64	59.790	504,68
Badajoz	12.958	663,78	60.776	697,37	35.400	518,96
Cáceres	8.128	630,39	50.049	662,55	24.390	483,96
GALICIA	67.095	681,39	435.286	660,92	178.982	441,33
Coruña (A)	26.063	704,76	159.568	701,79	69.387	474,65
Lugo	9.281	640,28	79.565	589,73	29.794	374,45
Ourense	9.150	646,01	70.506	572,22	26.243	382,86
Pontevedra	22.601	685,65	125.647	703,87	53.558	464,02
MADRID	68.890	914,96	556.963	973,34	247.869	597,90
MURCIA	30.195	664,45	117.829	712,27	56.606	485,14
NAVARRA	10.913	956,02	71.123	897,32	28.572	556,62
PAIS VASCO	44.367	1.027,64	287.788	1.014,46	127.758	623,93
Alava	5.464	1.045,77	38.303	999,38	14.822	597,32
Guipúzcoa	15.871	1.020,14	99.178	978,42	40.938	616,08
Vizcaya	23.032	1.028,51	150.307	1.042,09	71.998	633,87
RIOJA (LA)	5.765	785,10	38.592	747,25	15.381	512,47
Ceuta	763	993,19	3.769	929,70	2.521	572,77
Melilla	1.101	892,45	2.974	867,50	2.273	538,81
TOTAL	902.472	796,74	4.900.698	806,42	2.240.375	526,24

NÚMERO DE PENSIONES Y PENSIÓN MEDIA

1 DE ENERO DE 2008

COMUNIDADES AUTÓNOMAS	ORFANDAD		FAVOR DE FAMILIARES		TOTAL	
	Número	Pensión media	Número	Pensión media	Número	Pensión media
ANDALUCIA	52.809	305,08	7.379	405,90	1.323.692	658,56
Almería	3.679	286,43	325	367,52	88.372	576,52
Cádiz	8.096	315,97	1.459	404,36	174.361	737,71
Córdoba	5.594	304,18	942	390,88	156.657	606,91
Granada	5.843	299,00	792	407,83	166.593	620,93
Huelva	3.390	305,54	527	412,62	83.935	682,46
Jaén	4.840	294,14	578	387,93	127.247	616,12
Málaga	8.669	306,68	1.019	410,13	212.781	675,74
Sevilla	12.698	309,67	1.737	423,10	313.746	682,64
ARAGON	6.857	343,85	1.124	441,42	273.499	736,78
Huesca	1.165	334,39	147	432,85	47.636	678,20
Teruel	812	333,87	108	394,84	36.704	670,37
Zaragoza	4.880	347,77	869	448,66	189.159	764,42
ASTURIAS	7.567	383,22	1.612	541,79	291.748	858,88
ILLES BALEARS	4.502	287,94	163	319,81	158.566	644,86
CANARIAS	12.657	300,07	1.590	428,89	237.598	670,28
Palmas (Las)	7.064	304,05	858	430,17	124.567	677,33
S.C.Tenerife	5.593	295,04	732	427,39	113.031	662,52
CANTABRIA	3.710	345,60	960	460,99	127.251	740,92
CASTILLA Y LEON	16.649	342,96	3.788	432,97	578.027	690,12
Avila	1.181	345,53	241	396,49	38.283	616,55
Burgos	2.442	346,42	386	482,99	81.748	711,91
León	3.734	341,76	889	491,95	141.319	694,87
Palencia	1.245	346,76	338	422,76	40.162	699,44
Salamanca	2.246	337,48	636	391,48	74.496	650,08
Segovia	957	344,18	168	384,60	31.910	662,11
Soria	564	348,51	148	387,83	22.583	651,50
Valladolid	2.765	344,04	612	437,15	95.098	791,75
Zamora	1.515	338,49	370	376,63	52.428	596,15
CASTILLA-LA MANCHA	11.256	324,15	2.153	394,41	329.734	662,49
Albacete	2.220	314,61	512	379,07	65.415	632,92
Ciudad Real	3.465	330,91	686	406,20	90.747	684,59
Cuenca	1.311	322,19	288	396,32	42.814	618,52
Guadalajara	1.072	351,03	164	401,43	33.123	746,56
Toledo	3.188	315,20	503	390,57	97.635	652,52
CATALUNA	33.501	322,71	1.822	412,42	1.489.763	735,45
Barcelona	24.845	331,01	1.422	412,89	1.121.462	764,20
Girona	2.849	287,36	100	436,85	136.461	640,31
Lleida	2.233	298,97	87	394,90	91.392	614,55
Tarragona	3.574	308,00	213	404,96	140.448	676,98
C. VALENCIANA	26.587	305,90	2.541	390,88	837.818	653,42
Alicante	8.826	286,60	1.035	397,47	267.060	627,12
Castellón	3.112	309,67	254	377,48	114.687	614,33
Valencia	14.649	316,73	1.252	388,16	456.071	678,66
EXTREMADURA	8.302	309,34	1.497	403,17	201.500	608,51
Badajoz	5.208	305,15	1.062	394,07	115.404	618,38
Cáceres	3.094	316,41	435	425,36	86.096	595,28
GALICIA	19.743	316,16	5.286	393,30	706.392	595,59
Coruña (A)	8.058	326,45	1.938	403,02	265.014	629,01
Lugo	2.607	304,90	683	362,46	121.930	533,61
Ourense	2.423	311,38	1.078	389,20	109.400	525,39
Pontevedra	6.655	309,86	1.587	397,47	210.048	625,96
MADRID	26.374	351,51	3.540	418,28	903.636	845,58
MURCIA	8.186	299,88	650	400,88	213.466	628,51
NAVARRA	3.172	338,02	517	492,71	114.297	800,40
PAIS VASCO	12.635	373,96	2.955	507,29	475.503	890,59
Alava	1.444	367,11	234	423,12	60.267	887,32
Guipúzcoa	3.982	372,48	884	519,32	160.853	872,80
Vizcaya	7.209	376,16	1.837	512,23	254.383	902,62
RIOJA (LA)	1.523	329,73	238	427,11	61.499	680,50
Ceuta	435	309,42	60	413,57	7.548	777,06
Melilla	497	284,84	57	372,87	6.902	717,19
TOTAL	256.962	323,62	37.932	424,46	8.338.439	713,48

EVOLUCIÓN DEL NÚMERO DE PENSIONES Y PENSIÓN MEDIA

1 DE ENERO DE 2008

COMUNIDADES AUTÓNOMAS	NÚMERO DE PENSIONES	% SOBRE TOTAL NACIONAL	% DE AUMENTO SOBRE EL MISMO MES DEL AÑO ANTERIOR	PENSIÓN MEDIA EN EUROS	% SOBRE PENSIÓN MEDIA NACIONAL	% DE AUMENTO SOBRE EL MISMO MES DEL AÑO ANTERIOR
ANDALUCIA	1.323.692	15,9%	1,3%	658,56	92,3%	6,6%
Almería	88.372	1,1%	0,9%	576,52	80,8%	6,8%
Cádiz	174.361	2,1%	2,0%	737,71	103,4%	6,7%
Córdoba	156.657	1,9%	0,9%	606,91	85,1%	6,7%
Granada	166.593	2,0%	0,8%	620,93	87,0%	6,4%
Huelva	83.935	1,0%	0,3%	682,46	95,7%	6,4%
Jaén	127.247	1,5%	0,6%	616,12	86,4%	6,6%
Málaga	212.781	2,6%	2,2%	675,74	94,7%	6,6%
Sevilla	313.746	3,8%	1,5%	682,64	95,7%	6,5%
ARAGÓN	273.499	3,3%	0,7%	736,78	103,3%	6,9%
Huesca	47.636	0,6%	0,4%	678,20	95,1%	7,0%
Teruel	36.704	0,4%	-0,6%	670,37	94,0%	6,5%
Zaragoza	189.159	2,3%	1,1%	764,42	107,1%	6,9%
ASTURIAS	291.748	3,5%	0,5%	858,88	120,4%	6,4%
ILLES BALEARS	158.566	1,9%	1,1%	644,86	90,4%	6,7%
CANARIAS	237.598	2,8%	2,6%	670,28	93,9%	6,7%
Palmas (Las)	124.567	1,5%	2,7%	677,33	94,9%	6,6%
S.C.Tenerife	113.031	1,4%	2,5%	662,52	92,9%	6,8%
CANTABRIA	127.251	1,5%	0,9%	740,92	103,8%	6,8%
CASTILLA Y LEÓN	578.027	6,9%	0,4%	690,12	96,7%	6,7%
Ávila	38.283	0,5%	0,0%	616,55	86,4%	7,2%
Burgos	81.748	1,0%	1,1%	711,91	99,8%	7,3%
León	141.319	1,7%	0,1%	694,87	97,4%	6,2%
Palencia	40.162	0,5%	0,2%	699,44	98,0%	6,4%
Salamanca	74.496	0,9%	0,6%	650,08	91,1%	7,0%
Segovia	31.910	0,4%	0,1%	662,11	92,8%	6,7%
Soria	22.583	0,3%	-0,1%	651,50	91,3%	6,7%
Valladolid	95.098	1,1%	1,1%	791,75	111,0%	6,6%
Zamora	52.428	0,6%	-0,7%	596,15	83,6%	6,9%
CASTILLA LA MANCHA	329.734	4,0%	0,7%	662,49	92,9%	7,3%
Albacete	65.415	0,8%	0,6%	632,92	88,7%	7,2%
Ciudad Real	90.747	1,1%	0,5%	684,59	96,0%	7,1%
Cuenca	42.814	0,5%	-0,2%	618,52	86,7%	7,2%
Guadalajara	33.123	0,4%	2,0%	746,56	104,6%	7,4%
Toledo	97.635	1,2%	1,0%	652,52	91,5%	7,4%
CATALUÑA	1.489.763	17,9%	1,5%	735,45	103,1%	6,9%
Barcelona	1.121.462	13,4%	1,6%	764,20	107,1%	6,9%
Girona	136.461	1,6%	1,5%	640,31	89,7%	6,9%
Lleida	91.392	1,1%	0,5%	614,55	86,1%	6,7%
Tarragona	140.448	1,7%	1,9%	676,98	94,9%	7,0%
C. VALENCIANA	837.818	10,0%	1,7%	653,42	91,6%	6,8%
Alicante	267.060	3,2%	1,9%	627,12	87,9%	6,7%
Castellón	114.687	1,4%	1,5%	614,33	86,1%	7,1%
Valencia	456.071	5,5%	1,7%	678,66	95,1%	6,9%
EXTREMADURA	201.500	2,4%	0,5%	608,51	85,3%	6,9%
Badajoz	115.404	1,4%	0,5%	618,38	86,7%	7,0%
Cáceres	86.096	1,0%	0,4%	595,28	83,4%	6,8%
GALICIA	706.392	8,5%	0,8%	595,59	83,5%	6,8%
Coruña (A)	265.014	3,2%	1,2%	629,01	88,2%	6,7%
Lugo	121.930	1,5%	-0,2%	533,61	74,8%	6,6%
Ourense	109.400	1,3%	-0,2%	525,39	73,6%	6,7%
Pontevedra	210.048	2,5%	1,3%	625,96	87,7%	6,8%
MADRID	903.636	10,8%	2,1%	845,58	118,5%	6,7%
MURCIA	213.466	2,6%	1,1%	628,51	88,1%	6,5%
NAVARRA	114.297	1,4%	1,9%	800,40	112,2%	7,0%
PAIS VASCO	475.503	5,7%	1,4%	890,59	124,8%	6,5%
Alava	60.267	0,7%	2,4%	887,32	124,4%	7,3%
Guipúzcoa	160.853	1,9%	1,3%	872,80	122,3%	6,3%
Vizcaya	254.383	3,1%	1,2%	902,62	126,5%	6,5%
RIOJA (LA)	61.499	0,7%	1,2%	680,50	95,4%	6,7%
Ceuta	7.548	0,1%	0,8%	777,06	108,9%	5,9%
Melilla	6.902	0,1%	0,5%	717,19	100,5%	6,0%
TOTAL	8.338.439	100,0%	1,3%	713,48	100,0%	6,8%