



Instituto Nacional de la Seguridad Social

Subdirección General de Estudios Económicos

**EVOLUCIÓN MENSUAL DE LAS PENSIONES
DEL SISTEMA DE LA SEGURIDAD SOCIAL**

AVANCE DE FEBRERO 2008

22 de febrero de 2008

ÍNDICE

PENSIONES CONTRIBUTIVAS

- 1.- Número de pensiones por clase de pensión.
- 2.- Importe mensual de la nómina por clase de pensión.
- 3.- Pensión media mensual por clase de pensión.
- 4.- Pensiones en vigor a 1 de febrero de 2008, por clases de pensión y regímenes. Altas nuevas.
- 5.- Gráfico. Evolución del número de pensiones en vigor por clases. (1998-2008).

NOTA EXPLICATIVA: INFLUENCIA DE LOS CAMBIOS NORMATIVOS EN LAS SERIES

- Las series contenidas en este "Avance" abarcan un periodo de tiempo que va de 1998 a 2008. Durante estos años se han producido algunos hechos y cambios normativos que han alterado el normal desenvolvimiento de dichas series y que conviene recordar: incremento del porcentaje aplicable a la base reguladora de las pensiones de viudedad pasando del 45% al 46% en 2002, del 46% al 48% en 2003 y del 48 % al 52% en 2004 o en los supuestos de cargas familiares y bajo determinadas condiciones de renta, del 45% al 70%, y nueva ampliación del límite de edad en orfandad pasando de los 21 a los 22 años y de los 23 a los 24, en caso de orfandad absoluta, en 2002.

- Con motivo de la entrada en vigor de la Ley 9/2005, de 6 de junio, para compatibilizar las pensiones del SOVI, con las pensiones de viudedad del Sistema de la Seguridad Social, se produce en el mes de septiembre de 2005 una alteración en la serie de pensiones en vigor que afecta fundamentalmente a la incapacidad permanente, a la jubilación y al total pensiones.

NÚMERO DE PENSIONES POR CLASE DE PENSIÓN

Pensiones en vigor a día 1º de cada mes

PERIODO	INCAPACIDAD PERMANENTE	JUBILACIÓN	VIUDEDAD	ORFANDAD	F. FAMILIAR	TOTAL
1998	801.157	4.433.462	1.953.939	231.733	45.460	7.465.751
1999	797.923	4.470.118	1.990.979	252.350	44.860	7.556.230
2000	791.392	4.520.895	2.027.193	260.684	44.156	7.644.320
2001	788.654	4.567.131	2.057.584	255.775	43.059	7.712.203
2002	790.985	4.593.068	2.091.004	272.978	42.215	7.790.250
2003	803.077	4.618.176	2.121.703	269.555	41.665	7.854.176
2004	827.470	4.628.823	2.151.987	264.519	40.586	7.913.385
2005	845.960	4.770.504	2.182.229	261.526	39.691	8.099.910
2006	877.996	4.839.206	2.212.234	259.012	38.795	8.227.243
2007	902.901	4.895.541	2.240.301	257.568	38.005	8.334.316
2007 Ene	878.333	4.843.473	2.212.486	258.387	38.700	8.231.379
Feb	879.683	4.839.445	2.213.317	258.664	38.482	8.229.591
Mar	877.744	4.846.007	2.216.102	258.770	38.447	8.237.070
Abr	881.151	4.851.654	2.220.159	258.906	38.345	8.250.215
May	887.109	4.851.441	2.222.154	258.701	38.317	8.257.722
Jun	886.892	4.859.865	2.225.163	258.497	38.307	8.268.724
Jul	894.090	4.860.339	2.226.904	257.732	38.263	8.277.328
Ago	892.244	4.869.021	2.228.822	257.706	38.203	8.285.996
Sep	892.293	4.874.668	2.231.159	257.625	38.170	8.293.915
Oct	892.759	4.882.269	2.233.850	257.629	38.108	8.304.615
Nov	900.118	4.885.354	2.235.600	257.273	38.047	8.316.392
Dic	902.901	4.895.541	2.240.301	257.568	38.005	8.334.316
2008 Ene	902.472	4.900.698	2.240.375	256.962	37.932	8.338.439
Feb	901.625	4.898.384	2.240.320	257.538	37.766	8.335.633
Mar						
Abr						
May						
Jun						
Jul						
Ago						
Sep						
Oct						
Nov						
Dic						
% de variación anual						
1998	-0,6	1,5	2,0	9,2	-1,1	1,6
1999	-0,4	0,8	1,9	8,9	-1,3	1,2
2000	-0,8	1,1	1,8	3,3	-1,6	1,2
2001	-0,3	1,0	1,5	-1,9	-2,5	0,9
2002	0,3	0,6	1,6	6,7	-2,0	1,0
2003	1,5	0,5	1,5	-1,3	-1,3	0,8
2004	3,0	0,2	1,4	-1,9	-2,6	0,8
2005	2,2	3,1	1,4	-1,1	-2,2	2,4
2006	3,8	1,4	1,4	-1,0	-2,3	1,6
2007	2,8	1,2	1,3	-0,6	-2,0	1,3
2007 Ene	3,9	1,4	1,3	-0,9	-2,2	1,5
Feb	4,4	1,2	1,4	-0,9	-2,2	1,5
Mar	3,7	1,1	1,3	-0,9	-2,2	1,4
Abr	3,2	1,2	1,3	-0,9	-2,4	1,4
May	3,9	1,0	1,3	-0,8	-2,2	1,3
Jun	3,4	1,0	1,3	-0,8	-2,3	1,3
Jul	3,3	1,0	1,3	-1,1	-2,2	1,2
Ago	2,8	1,1	1,3	-0,9	-2,1	1,2
Sep	3,2	1,1	1,3	-0,7	-2,0	1,3
Oct	3,0	1,1	1,3	-0,6	-2,0	1,3
Nov	3,1	1,1	1,3	-0,5	-2,1	1,3
Dic	2,8	1,2	1,3	-0,6	-2,0	1,3
2008 Ene	2,7	1,2	1,3	-0,6	-2,0	1,3
Feb	2,5	1,2	1,2	-0,4	-1,9	1,3
Mar						
Abr						
May						
Jun						
Jul						
Ago						
Sep						
Oct						
Nov						
Dic						

Periodo 1998-2007: Dato a diciembre de cada año.

IMPORTE MENSUAL DE LA NÓMINA POR CLASE DE PENSIÓN (en miles de euros)

Pensiones en vigor a día 1º de cada mes

PERIODO	INCAPACIDAD PERMANENTE	JUBILACIÓN	VIUDEDAD	ORFANDAD	F. FAMILIAR	TOTAL
1998	394.922	2.199.667	600.036	43.114	10.251	3.247.989
1999	410.548	2.294.522	629.712	48.073	10.508	3.393.363
2000	429.402	2.435.334	674.863	52.206	10.978	3.602.782
2001	455.285	2.597.266	721.562	54.320	11.422	3.839.856
2002	478.784	2.718.263	773.243	60.129	11.826	4.042.245
2003	514.330	2.884.771	843.740	63.109	12.597	4.318.547
2004	555.101	3.028.809	934.206	66.623	13.424	4.598.164
2005	594.274	3.282.932	992.378	70.908	14.051	4.954.543
2006	646.538	3.526.475	1.058.817	74.538	14.701	5.321.070
2007	691.131	3.752.529	1.120.935	77.962	15.295	5.657.852
2007 Ene	664.200	3.646.103	1.097.085	77.225	15.227	5.499.840
Feb	666.398	3.652.455	1.099.110	77.421	15.180	5.510.564
Mar	664.643	3.663.916	1.101.400	77.533	15.199	5.522.691
Abr	668.154	3.673.596	1.104.243	77.640	15.189	5.538.822
May	673.658	3.678.601	1.106.025	77.684	15.220	5.551.188
Jun	674.241	3.690.988	1.108.403	77.739	15.254	5.566.624
Jul	680.655	3.696.713	1.110.188	77.659	15.269	5.580.484
Ago	680.013	3.709.417	1.112.081	77.772	15.269	5.594.553
Sep	680.437	3.718.727	1.114.046	77.789	15.276	5.606.275
Oct	681.594	3.730.561	1.116.151	77.841	15.284	5.621.432
Nov	688.131	3.739.054	1.117.837	77.818	15.287	5.638.127
Dic	691.131	3.752.529	1.120.935	77.962	15.295	5.657.852
2008 Ene	719.033	3.952.019	1.178.981	83.159	16.101	5.949.292
Feb	719.197	3.960.035	1.180.581	83.379	16.061	5.959.253
Mar						
Abr						
May						
Jun						
Jul						
Ago						
Sep						
Oct						
Nov						
Dic						
% de variación anual						
1998	4,0	5,3	5,2	12,1	2,4	5,2
1999	4,0	4,3	4,9	11,5	2,5	4,5
2000	4,6	6,1	7,2	8,6	4,5	6,2
2001	6,0	6,6	6,9	4,0	4,0	6,6
2002	5,2	4,7	7,2	10,7	3,5	5,3
2003	7,4	6,1	9,1	5,0	6,5	6,8
2004	7,9	5,0	10,7	5,6	6,6	6,5
2005	7,1	8,4	6,2	6,4	4,7	7,8
2006	8,8	7,4	6,7	5,1	4,6	7,4
2007	6,9	6,4	5,9	4,6	4,0	6,3
2007 Ene	8,1	6,6	5,9	4,4	3,9	6,6
Feb	8,7	6,4	5,9	4,4	4,0	6,5
Mar	7,8	6,4	5,8	4,4	4,0	6,4
Abr	7,2	6,4	5,9	4,3	3,7	6,4
May	8,0	6,2	5,9	4,4	4,0	6,3
Jun	7,5	6,3	5,9	4,4	3,9	6,3
Jul	7,4	6,2	5,9	4,2	4,1	6,3
Ago	6,9	6,3	5,9	4,3	4,2	6,3
Sep	7,3	6,3	5,9	4,5	4,3	6,3
Oct	7,1	6,3	5,9	4,5	4,3	6,3
Nov	7,1	6,3	5,9	4,6	4,1	6,3
Dic	6,9	6,4	5,9	4,6	4,0	6,3
2008 Ene	8,3	8,4	7,5	7,7	5,7	8,2
Feb	7,9	8,4	7,4	7,7	5,8	8,1
Mar						
Abr						
May						
Jun						
Jul						
Ago						
Sep						
Oct						
Nov						
Dic						

Período 1998-2007: Dato a diciembre de cada año.

PENSIÓN MEDIA MENSUAL POR CLASE DE PENSIÓN (en euros)

Pensiones en vigor a día 1º de cada mes

PERIODO	INCAPACIDAD PERMANENTE	JUBILACIÓN	VIUDEDAD	ORFANDAD	F. FAMILIAR	TOTAL
1998	492,94	496,15	307,09	186,05	225,49	435,05
1999	514,52	513,30	316,28	190,50	234,25	449,08
2000	542,59	538,68	332,91	200,27	248,61	471,30
2001	577,29	568,69	350,68	212,38	265,26	497,89
2002	605,30	591,82	369,80	220,27	280,14	518,89
2003	640,45	624,66	397,67	234,12	302,34	549,84
2004	670,84	654,34	434,11	251,86	330,76	581,06
2005	702,49	688,17	454,75	271,13	354,01	611,68
2006	736,38	728,73	478,62	287,78	378,95	646,76
2007	765,46	766,52	500,35	302,68	402,46	678,86
2007 Ene	756,21	752,79	495,86	298,87	393,46	668,16
Feb	757,54	754,73	496,59	299,31	394,47	669,60
Mar	757,22	756,07	497,00	299,62	395,32	670,47
Abr	758,27	757,18	497,37	299,88	396,12	671,35
May	759,39	758,25	497,73	300,29	397,21	672,24
Jun	760,23	759,48	498,12	300,73	398,20	673,21
Jul	761,28	760,59	498,53	301,32	399,07	674,19
Ago	762,14	761,84	498,95	301,79	399,69	675,18
Sep	762,57	762,87	499,31	301,95	400,21	675,95
Oct	763,47	764,10	499,65	302,14	401,08	676,90
Nov	764,49	765,36	500,02	302,47	401,80	677,95
Dic	765,46	766,52	500,35	302,68	402,46	678,86
2008 Ene	796,74	806,42	526,24	323,62	424,46	713,48
Feb	797,67	808,44	526,97	323,75	425,28	714,91
Mar						
Abr						
May						
Jun						
Jul						
Ago						
Sep						
Oct						
Nov						
Dic						
% de variación anual						
1998	4,6	3,7	3,2	2,6	3,6	3,5
1999	4,4	3,5	3,0	2,4	3,9	3,2
2000	5,5	4,9	5,3	5,1	6,1	4,9
2001	6,4	5,6	5,3	6,0	6,7	5,6
2002	4,9	4,1	5,4	3,7	5,6	4,2
2003	5,8	5,5	7,5	6,3	7,9	6,0
2004	4,7	4,8	9,2	7,6	9,4	5,7
2005	4,7	5,2	4,8	7,6	7,0	5,3
2006	4,8	5,9	5,2	6,1	7,0	5,7
2007	3,9	5,2	4,5	5,2	6,2	5,0
2007 Ene	4,1	5,1	4,5	5,3	6,3	5,0
Feb	4,1	5,1	4,5	5,3	6,3	5,0
Mar	4,0	5,2	4,5	5,3	6,3	5,0
Abr	3,9	5,2	4,5	5,3	6,3	5,0
May	4,0	5,2	4,5	5,3	6,3	5,0
Jun	4,0	5,2	4,5	5,2	6,4	5,0
Jul	4,0	5,2	4,5	5,3	6,4	5,0
Ago	4,0	5,2	4,5	5,3	6,4	5,0
Sep	4,0	5,2	4,5	5,3	6,4	4,9
Oct	4,0	5,2	4,5	5,2	6,4	5,0
Nov	4,0	5,2	4,5	5,2	6,3	5,0
Dic	3,9	5,2	4,5	5,2	6,2	5,0
2008 Ene	5,4	7,1	6,1	8,3	7,9	6,8
Feb	5,3	7,1	6,1	8,2	7,8	6,8
Mar						
Abr						
May						
Jun						
Jul						
Ago						
Sep						
Oct						
Nov						
Dic						

Período 1998-2007: Dato a diciembre de cada año.

PENSIONES CONTRIBUTIVAS EN VIGOR A 1 DE FEBRERO DE 2008

DISTRIBUCIÓN POR RÉGIMENES Y CLASES DE PENSIÓN

(Importe en miles de euros)

PENSIONES REGÍMENES	INCAP. PERMANENTE			JUBILACIÓN			VIUDEDAD		
	Número	Importe	P. media	Número	Importe	P. media	Número	Importe	P. media
GENERAL	549.848	495.356	900,90	2.723.146	2.758.997	1.013,17	1.356.577	798.938	588,94
TRABAJADORES AUTÓNOMOS	99.328	57.760	581,51	627.330	369.123	588,40	277.635	112.193	404,10
AGRARIO CTA. AJENA	67.201	30.949	460,55	349.854	187.670	536,42	204.845	87.004	424,73
AGRARIO CTA. PROPIA	29.736	12.947	435,40	510.479	259.710	508,76	200.944	74.054	368,53
TRABAJADORES DEL MAR	9.505	7.134	750,56	70.350	69.898	993,58	45.315	23.810	525,43
MINERÍA DEL CARBÓN	4.324	5.360	1.239,68	39.168	65.509	1.672,52	23.849	16.039	672,54
EMPLEADOS DE HOGAR	14.331	6.322	441,17	162.365	75.065	462,32	9.683	2.687	277,52
ACCIDENTES DE TRABAJO	82.274	78.106	949,34	43.859	33.572	765,46	62.868	41.510	660,28
ENFERMEDADES PROFESIONALES	13.810	14.545	1.053,26	12.045	18.054	1.498,89	16.525	11.782	712,97
S O V I	31.268	10.715	342,69	359.788	122.435	340,30	42.079	12.562	298,54
TOTAL SISTEMA	901.625	719.197	797,67	4.898.384	3.960.035	808,44	2.240.320	1.180.581	526,97

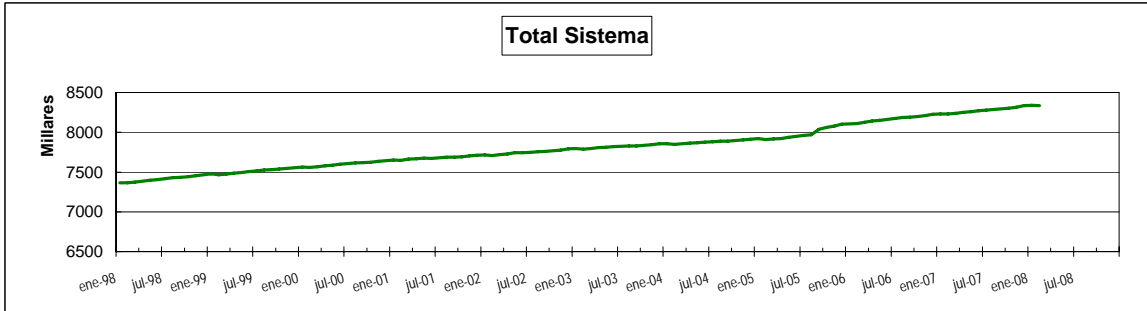
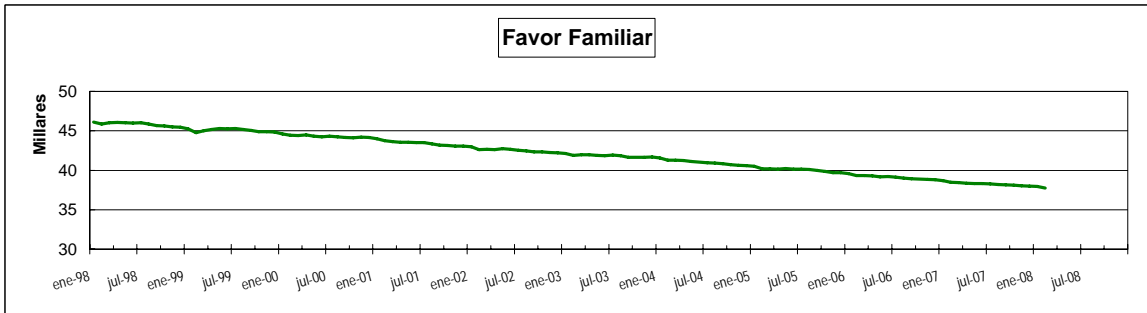
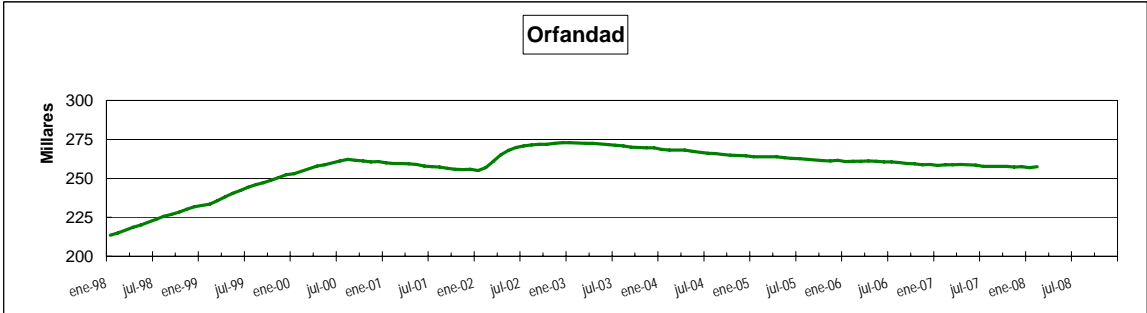
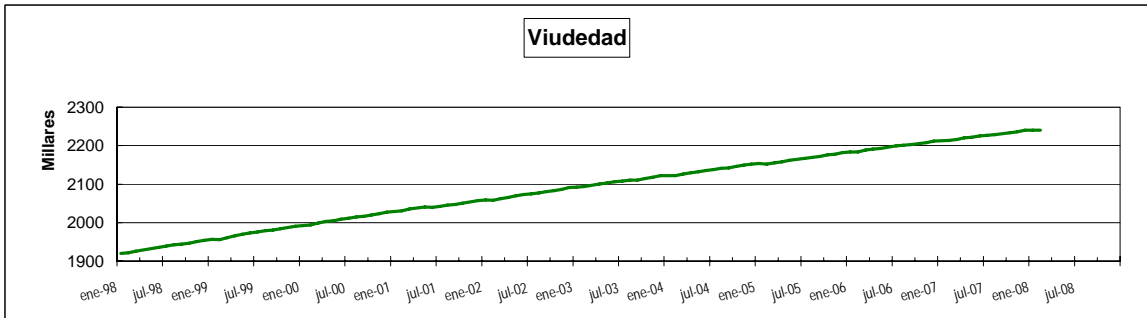
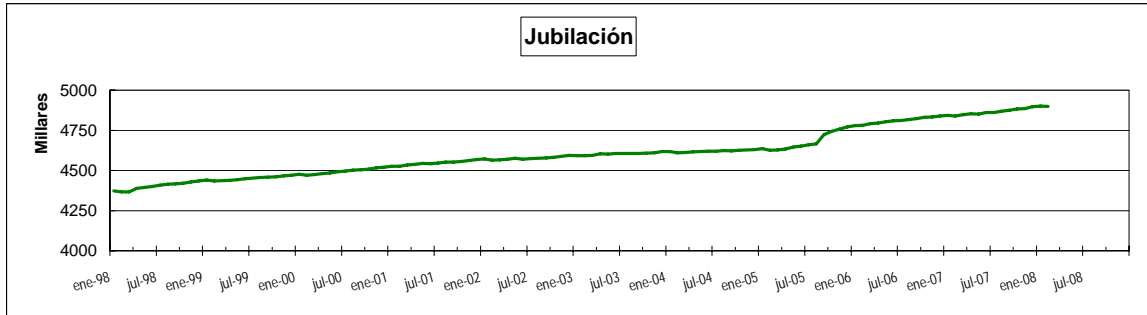
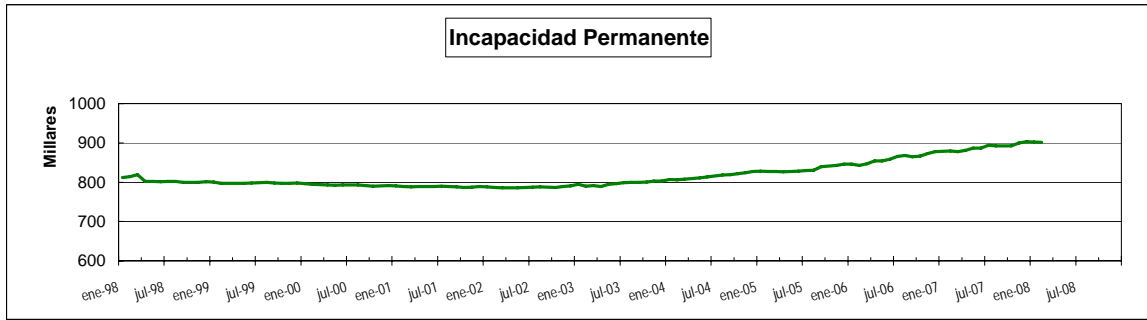
PENSIONES REGÍMENES	ORFANDAD			FAVOR DE FAMILIARES			TOTAL PENSIONES		
	Número	Importe	P. media	Número	Importe	P. media	Número	Importe	P. media
GENERAL	158.148	52.952	334,83	22.917	9.821	428,55	4.810.636	4.116.066	855,62
TRABAJADORES AUTÓNOMOS	32.662	7.616	233,17	2.409	870	361,15	1.039.364	547.562	526,82
AGRARIO CTA. AJENA	23.702	7.438	313,81	3.116	1.122	360,03	648.718	314.183	484,31
AGRARIO CTA. PROPIA	18.588	6.666	358,64	5.910	2.201	372,42	765.657	355.579	464,41
TRABAJADORES DEL MAR	4.972	1.688	339,58	899	407	452,80	131.041	102.938	785,54
MINERÍA DEL CARBÓN	2.115	1.007	476,18	514	340	662,36	69.970	88.257	1.261,35
EMPLEADOS DE HOGAR	1.839	622	338,35	538	200	371,31	188.756	84.897	449,77
ACCIDENTES DE TRABAJO	14.296	4.827	337,66	1.226	906	739,09	204.523	158.922	777,04
ENFERMEDADES PROFESIONALES	1.216	561	461,25	237	194	817,86	43.833	45.136	1.029,73
S O V I							433.135	145.713	336,41
TOTAL SISTEMA	257.538	83.379	323,75	37.766	16.061	425,28	8.335.633	5.959.253	714,91

ALTAS NUEVAS DE PENSIONES CONTRIBUTIVAS

ENERO 2008

CLASE DE PENSIÓN	RÉGIMEN GENERAL			TOTAL SISTEMA			GENERAL/SISTEMA %		
	Número		P. media	Número		P. media	Número	Importe	P. media
INCAPACIDAD PERMANENTE	5.440		909,03	8.274		816,68	65,75		111,31
JUBILACIÓN	21.821		1.203,20	30.623		1.053,90	71,26		114,17

EVOLUCIÓN DEL NÚMERO DE PENSIONES EN VIGOR POR CLASES (1998 - 2008)

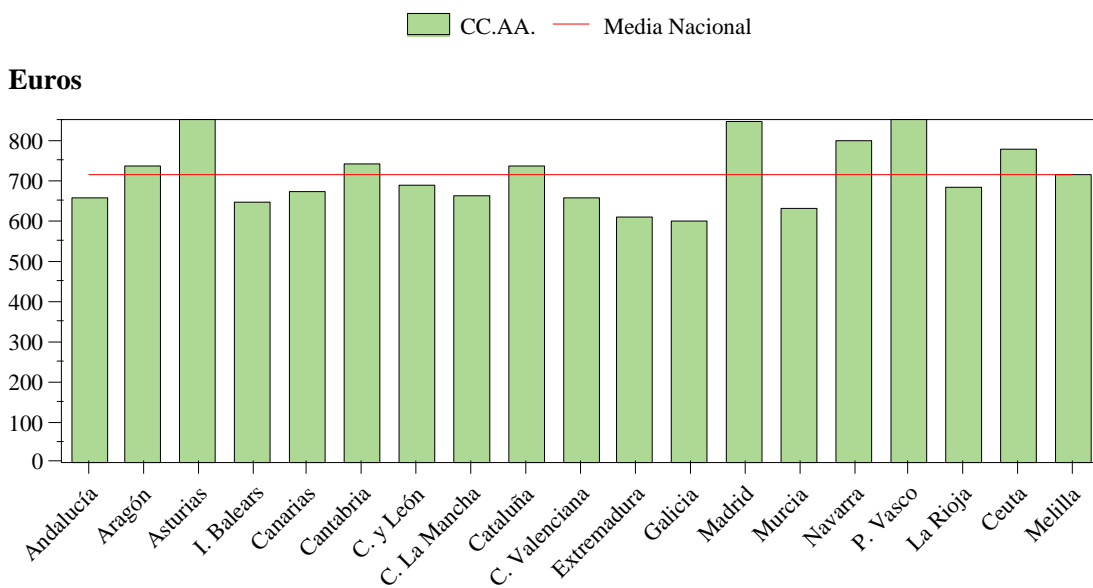




EVOLUCIÓN DEL NÚMERO DE PENSIONES Y PENSIÓN MEDIA POR COMUNIDADES AUTÓNOMAS

FEBRERO 2008

PENSIÓN MEDIA POR COMUNIDADES AUTÓNOMAS



NÚMERO DE PENSIONES Y PENSIÓN MEDIA

1 DE FEBRERO DE 2008

COMUNIDADES AUTÓNOMAS	INCAPACIDAD PERMANENTE		JUBILACIÓN		VIUDEDAD	
	Número	Pensión media	Número	Pensión media	Número	Pensión media
ANDALUCIA	200.925	751,08	699.140	742,65	362.182	505,19
Almería	8.552	680,75	50.130	648,42	25.591	449,05
Cádiz	29.792	871,22	83.827	851,93	51.215	553,13
Córdoba	15.094	673,28	93.062	679,42	41.712	469,52
Granada	24.739	722,54	92.072	687,36	42.933	471,00
Huelva	12.990	710,62	42.845	795,67	24.002	527,57
Jaén	16.484	685,55	69.363	688,28	35.858	494,91
Málaga	35.783	820,26	109.576	753,28	57.683	503,21
Sevilla	57.491	716,86	158.265	786,08	83.188	527,81
ARAGON	22.907	876,19	168.313	824,68	74.081	541,92
Huesca	3.949	781,89	28.592	758,05	13.768	519,56
Teruel	2.385	762,21	24.127	749,75	9.174	477,62
Zaragoza	16.573	915,06	115.594	856,80	51.139	559,47
ASTURIAS	35.601	984,50	162.448	1.005,41	84.214	577,38
ILLES BALEARS	18.708	727,39	93.249	726,13	41.961	472,63
CANARIAS	29.379	708,26	125.657	785,99	68.496	520,03
Palmas (Las)	17.790	709,38	63.862	800,60	35.050	521,58
S.C.Tenerife	11.589	706,54	61.795	770,89	33.446	518,42
CANTABRIA	13.640	856,46	74.280	844,13	34.445	530,26
CASTILLA Y LEON	43.193	811,17	357.114	774,29	156.530	513,10
Avila	2.556	680,41	23.206	684,13	11.019	497,04
Burgos	4.516	863,67	52.953	802,43	21.429	509,55
León	12.253	838,63	87.218	777,95	36.878	495,64
Palencia	3.653	800,62	23.281	790,73	11.629	534,49
Salamanca	4.247	731,98	46.790	723,80	20.534	512,59
Segovia	2.139	709,66	19.507	748,18	9.120	509,78
Soria	1.270	707,48	14.770	727,32	5.785	486,86
Valladolid	9.088	907,16	56.699	903,74	25.912	568,52
Zamora	3.471	699,33	32.690	655,81	14.224	471,28
CASTILLA-LA MANCHA	33.470	725,93	189.867	744,34	92.586	523,68
Albacete	5.870	673,05	38.251	708,45	18.410	511,10
Ciudad Real	11.457	741,94	48.214	780,39	26.770	544,23
Cuenca	3.657	654,56	25.716	686,07	11.738	502,25
Guadalajara	3.903	860,95	19.570	836,60	8.423	550,77
Toledo	8.583	709,74	58.116	732,76	27.245	512,84
CATALUNA	164.192	834,00	912.624	821,04	378.092	530,53
Barcelona	129.499	854,16	683.846	854,80	282.381	549,87
Girona	11.455	709,06	87.556	715,34	34.564	463,08
Lleida	9.631	740,11	54.345	679,57	24.976	458,88
Tarragona	13.607	813,78	86.877	750,32	36.171	493,45
C. VALENCIANA	89.642	735,53	491.037	731,88	227.979	500,64
Alicante	23.873	666,70	161.237	705,99	72.472	487,89
Castellón	10.256	732,21	71.768	676,20	29.089	457,99
Valencia	55.513	765,74	258.032	763,55	126.418	517,77
EXTREMADURA	21.146	651,42	110.691	682,81	59.749	504,97
Badajoz	12.989	664,09	60.687	698,51	35.367	519,24
Cáceres	8.157	631,24	50.004	663,75	24.382	484,27
GALICIA	67.115	682,27	434.511	662,65	178.931	441,87
Coruña (A)	26.129	705,26	159.474	703,74	69.399	475,00
Lugo	9.273	641,70	79.344	590,58	29.812	375,22
Ourense	9.144	647,95	70.163	573,02	26.192	383,71
Pontevedra	22.569	686,23	125.530	706,10	53.528	464,47
MADRID	68.701	915,56	557.649	975,54	247.878	599,02
MURCIA	30.143	666,61	117.779	713,98	56.691	485,63
NAVARRA	10.944	954,88	71.021	899,63	28.596	557,80
PAIS VASCO	44.331	1.028,78	287.706	1.016,72	127.722	624,98
Alava	5.440	1.045,47	38.409	1.002,68	14.829	598,55
Guipúzcoa	15.831	1.021,14	99.085	979,94	40.926	616,79
Vizcaya	23.060	1.030,10	150.212	1.044,57	71.967	635,09
RIOJA (LA)	5.743	788,32	38.574	749,04	15.382	513,34
Ceuta	763	991,89	3.758	930,24	2.524	573,57
Melilla	1.082	889,67	2.966	869,66	2.281	539,30
TOTAL	901.625	797,67	4.898.384	808,44	2.240.320	526,97

NÚMERO DE PENSIONES Y PENSIÓN MEDIA

1 DE FEBRERO DE 2008

COMUNIDADES AUTÓNOMAS	ORFANDAD		FAVOR DE FAMILIARES		TOTAL	
	Número	Pensión media	Número	Pensión media	Número	Pensión media
ANDALUCIA	52.910	304,97	7.311	407,27	1.322.468	659,53
Almería	3.679	286,89	327	366,63	88.279	577,64
Cádiz	8.126	316,73	1.428	406,88	174.388	738,89
Córdoba	5.596	304,33	936	392,32	156.400	607,71
Granada	5.889	297,88	804	405,71	166.437	621,64
Huelva	3.396	305,53	522	415,58	83.755	683,41
Jaén	4.843	294,20	571	388,69	127.119	617,02
Málaga	8.681	305,84	1.010	412,16	212.733	676,86
Sevilla	12.700	309,60	1.713	425,05	313.357	683,53
ARAGON	6.895	343,96	1.115	442,24	273.311	738,67
Huesca	1.173	334,56	145	436,64	47.627	679,67
Teruel	819	334,29	108	396,13	36.613	672,04
Zaragoza	4.903	347,82	862	448,96	189.071	766,43
ASTURIAS	7.579	383,33	1.599	545,00	291.441	860,47
ILLES BALEARS	4.525	287,63	158	322,73	158.601	646,30
CANARIAS	12.647	300,06	1.585	430,93	237.764	671,56
Palmas (Las)	7.059	303,83	855	431,62	124.616	678,43
S.C.Tenerife	5.588	295,30	730	430,12	113.148	663,98
CANTABRIA	3.724	345,47	965	461,19	127.054	742,84
CASTILLA Y LEON	16.646	343,03	3.765	433,59	577.248	691,57
Avila	1.184	345,44	241	396,61	38.206	617,61
Burgos	2.473	345,46	387	480,35	81.758	713,70
León	3.715	341,89	878	492,67	140.942	696,09
Palencia	1.237	346,32	334	422,03	40.134	700,62
Salamanca	2.236	338,24	633	392,51	74.440	651,61
Segovia	957	343,59	167	384,34	31.890	663,37
Soria	564	348,77	147	388,95	22.536	652,80
Valladolid	2.768	344,37	609	441,35	95.076	793,46
Zamora	1.512	339,46	369	376,33	52.266	597,36
CASTILLA-LA MANCHA	11.271	324,39	2.159	393,50	329.353	663,76
Albacete	2.224	314,72	516	377,76	65.271	633,57
Ciudad Real	3.480	331,28	686	404,77	90.607	685,66
Cuenca	1.299	322,32	291	392,83	42.701	619,78
Guadalajara	1.091	350,41	166	402,72	33.153	748,68
Toledo	3.177	315,55	500	391,60	97.621	654,03
CATALUNA	33.501	323,31	1.806	414,00	1.490.215	737,08
Barcelona	24.764	331,94	1.413	414,70	1.121.903	765,88
Girona	2.865	288,05	98	437,83	136.538	641,79
Lleida	2.261	298,46	87	394,90	91.300	615,88
Tarragona	3.611	307,66	208	406,00	140.474	678,43
C. VALENCIANA	26.690	306,10	2.537	391,03	837.885	654,76
Alicante	8.847	286,34	1.030	397,63	267.459	628,31
Castellón	3.104	309,80	253	379,79	114.470	615,18
Valencia	14.739	317,18	1.254	387,88	455.956	680,21
EXTREMADURA	8.328	309,39	1.508	402,44	201.422	609,22
Badajoz	5.240	304,86	1.074	392,61	115.357	618,94
Cáceres	3.088	317,09	434	426,75	86.065	596,19
GALICIA	19.753	315,91	5.276	393,80	705.586	596,81
Coruña (A)	8.088	326,17	1.941	403,07	265.031	630,27
Lugo	2.605	304,41	682	363,79	121.716	534,33
Ourense	2.424	310,29	1.072	389,27	108.995	526,16
Pontevedra	6.636	309,97	1.581	398,45	209.844	627,48
MADRID	26.476	351,91	3.541	418,65	904.245	847,33
MURCIA	8.250	299,92	647	400,39	213.510	629,71
NAVARRA	3.172	338,53	514	493,85	114.247	801,96
PAIS VASCO	12.694	374,06	2.928	509,47	475.381	892,31
Alava	1.441	367,48	231	424,93	60.350	889,86
Guipúzcoa	4.004	372,01	876	521,43	160.722	873,88
Vizcaya	7.249	376,51	1.821	514,44	254.309	904,54
RIOJA (LA)	1.526	329,95	236	427,32	61.461	682,08
Ceuta	442	308,81	59	416,23	7.546	776,76
Melilla	509	284,76	57	372,87	6.895	716,23
TOTAL	257.538	323,75	37.766	425,28	8.335.633	714,91

EVOLUCIÓN DEL NÚMERO DE PENSIONES Y PENSIÓN MEDIA

1 DE FEBRERO DE 2008

COMUNIDADES AUTÓNOMAS	NÚMERO DE PENSIONES	% SOBRE TOTAL NACIONAL	% DE AUMENTO SOBRE EL MISMO MES DEL AÑO ANTERIOR	PENSIÓN MEDIA EN EUROS	% SOBRE PENSIÓN MEDIA NACIONAL	% DE AUMENTO SOBRE EL MISMO MES DEL AÑO ANTERIOR
ANDALUCIA	1.322.468	15,9%	1,3%	659,53	92,3%	6,6%
Almería	88.279	1,1%	0,7%	577,64	80,8%	6,9%
Cádiz	174.388	2,1%	2,0%	738,89	103,4%	6,7%
Córdoba	156.400	1,9%	0,9%	607,71	85,0%	6,7%
Granada	166.437	2,0%	0,8%	621,64	87,0%	6,4%
Huelva	83.755	1,0%	0,3%	683,41	95,6%	6,4%
Jaén	127.119	1,5%	0,8%	617,02	86,3%	6,6%
Málaga	212.733	2,6%	2,2%	676,86	94,7%	6,6%
Sevilla	313.357	3,8%	1,4%	683,53	95,6%	6,4%
ARAGÓN	273.311	3,3%	0,6%	738,67	103,3%	6,9%
Huesca	47.627	0,6%	0,4%	679,67	95,1%	7,1%
Teruel	36.613	0,4%	-0,7%	672,04	94,0%	6,6%
Zaragoza	189.071	2,3%	1,0%	766,43	107,2%	6,9%
ASTURIAS	291.441	3,5%	0,5%	860,47	120,4%	6,3%
ILLES BALEARS	158.601	1,9%	1,1%	646,30	90,4%	6,7%
CANARIAS	237.764	2,9%	2,6%	671,56	93,9%	6,8%
Palmas (Las)	124.616	1,5%	2,7%	678,43	94,9%	6,6%
S.C.Tenerife	113.148	1,4%	2,5%	663,98	92,9%	7,0%
CANTABRIA	127.054	1,5%	0,8%	742,84	103,9%	6,9%
CASTILLA Y LEÓN	577.248	6,9%	0,4%	691,57	96,7%	6,7%
Ávila	38.206	0,5%	0,0%	617,61	86,4%	7,2%
Burgos	81.758	1,0%	1,2%	713,70	99,8%	7,3%
León	140.942	1,7%	0,0%	696,09	97,4%	6,2%
Palencia	40.134	0,5%	0,1%	700,62	98,0%	6,4%
Salamanca	74.440	0,9%	0,6%	651,61	91,1%	7,1%
Segovia	31.890	0,4%	0,1%	663,37	92,8%	6,7%
Soria	22.536	0,3%	-0,3%	652,80	91,3%	6,8%
Valladolid	95.076	1,1%	1,1%	793,46	111,0%	6,5%
Zamora	52.266	0,6%	-0,7%	597,36	83,6%	7,0%
CASTILLA LA MANCHA	329.353	4,0%	0,8%	663,76	92,8%	7,3%
Albacete	65.271	0,8%	0,5%	633,57	88,6%	7,0%
Ciudad Real	90.607	1,1%	0,5%	685,66	95,9%	7,1%
Cuenca	42.701	0,5%	-0,2%	619,78	86,7%	7,3%
Guadalajara	33.153	0,4%	1,9%	748,68	104,7%	7,5%
Toledo	97.621	1,2%	1,2%	654,03	91,5%	7,4%
CATALUÑA	1.490.215	17,9%	1,5%	737,08	103,1%	6,9%
Barcelona	1.121.903	13,5%	1,5%	765,88	107,1%	6,9%
Girona	136.538	1,6%	1,4%	641,79	89,8%	6,9%
Lleida	91.300	1,1%	0,4%	615,88	86,1%	6,7%
Tarragona	140.474	1,7%	1,8%	678,43	94,9%	6,9%
C. VALENCIANA	837.885	10,1%	1,7%	654,76	91,6%	6,9%
Alicante	267.459	3,2%	2,0%	628,31	87,9%	6,7%
Castellón	114.470	1,4%	1,3%	615,18	86,0%	6,9%
Valencia	455.956	5,5%	1,7%	680,21	95,1%	6,9%
EXTREMADURA	201.422	2,4%	0,6%	609,22	85,2%	6,9%
Badajoz	115.357	1,4%	0,6%	618,94	86,6%	6,9%
Cáceres	86.065	1,0%	0,6%	596,19	83,4%	6,8%
GALICIA	705.586	8,5%	0,7%	596,81	83,5%	6,8%
Coruña (A)	265.031	3,2%	1,2%	630,27	88,2%	6,7%
Lugo	121.716	1,5%	-0,3%	534,33	74,7%	6,5%
Ourense	108.995	1,3%	-0,3%	526,16	73,6%	6,7%
Pontevedra	209.844	2,5%	1,2%	627,48	87,8%	6,8%
MADRID	904.245	10,8%	2,1%	847,33	118,5%	6,7%
MURCIA	213.510	2,6%	1,1%	629,71	88,1%	6,6%
NAVARRA	114.247	1,4%	1,8%	801,96	112,2%	6,9%
PAIS VASCO	475.381	5,7%	1,4%	892,31	124,8%	6,5%
Alava	60.350	0,7%	2,5%	889,86	124,5%	7,3%
Guipúzcoa	160.722	1,9%	1,3%	873,88	122,2%	6,2%
Vizcaya	254.309	3,1%	1,2%	904,54	126,5%	6,5%
RIOJA (LA)	61.461	0,7%	1,1%	682,08	95,4%	6,7%
Ceuta	7.546	0,1%	0,8%	776,76	108,7%	5,7%
Melilla	6.895	0,1%	0,6%	716,23	100,2%	5,8%
TOTAL	8.335.633	100,0%	1,3%	714,91	100,0%	6,8%