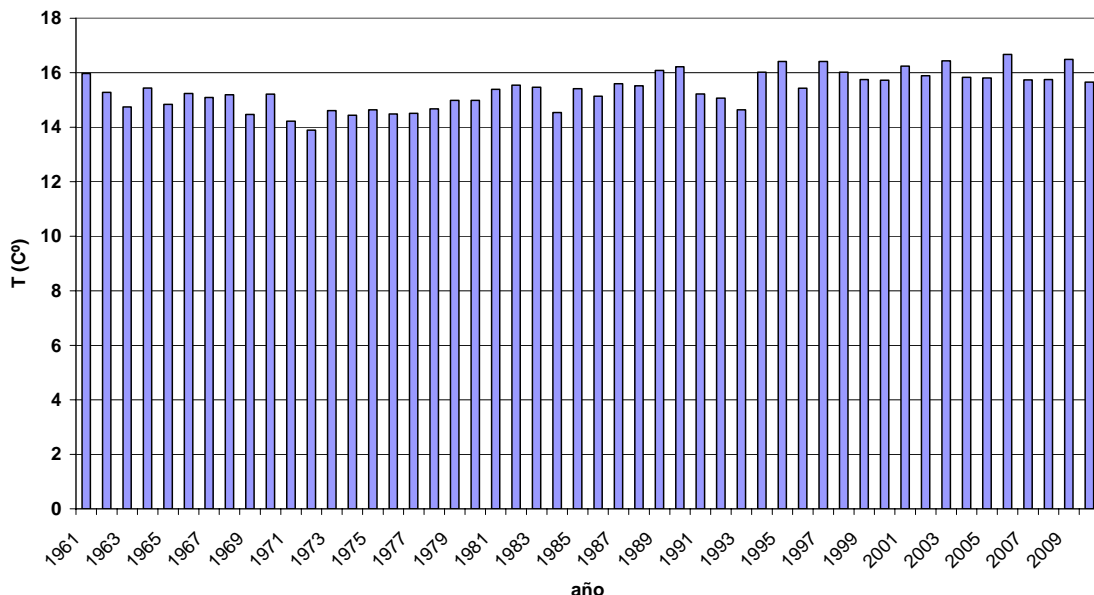


Avance Climático del 2010

. Temperaturas

El año 2010 tiene hasta la fecha carácter cálido en España, con una temperatura media de $15,66^{\circ}\text{C}$, que supera en $0,42^{\circ}\text{C}$ al valor medio normal (período de referencia 1971-2000). Aún así se trata hasta el momento del año de temperatura media más baja desde 1996.

Temperatura media anual (hasta 30 de noviembre)



El año está resultando muy cálido en el sur de Andalucía, sur de Extremadura y sureste de Galicia, mientras que en el resto de las regiones peninsulares ha tenido hasta la fecha carácter cálido en general, con excepción de Madrid, Asturias, País Vasco y la mayor parte de Castilla y León donde está resultando normal. Sólo en el bajo Guadalquivir y en el sur de Castilla- La Mancha las anomalías térmicas superan el valor de $+1^{\circ}\text{C}$. En Baleares el año tiene carácter frío, con anomalías negativas menores de $0,5^{\circ}\text{C}$. A diferencia del resto de España, en Canarias el año ha tenido hasta el momento carácter muy cálido a extremadamente cálido, con una anomalía media de entre $+1^{\circ}\text{C}$ y $1,5^{\circ}\text{C}$.

El primer semestre del año fue en conjunto de temperaturas normales o ligeramente superiores a las normales, resultando el trimestre enero-marzo algo más frío de lo normal (anomalía media de $-0,4^{\circ}\text{C}$) y por el contrario el trimestre abril-junio más cálido de lo normal (anomalía media de $0,9^{\circ}\text{C}$). A diferencia de lo que sucedió en las anteriores estaciones, los meses de julio y agosto tuvieron carácter extremadamente cálido en la mayor parte de España, con una alta persistencia de condiciones de tiempo estable y caluroso, habiendo sido el período julio-agosto, con una anomalía térmica media cercana a los $+2^{\circ}\text{C}$, el segundo más cálido desde 1960, después del

correspondiente al año 2003. Finalmente el trimestre septiembre-noviembre ha resultado normal a ligeramente frío, con una anomalía media de $-0,2^{\circ}$ C. En términos relativos los meses más fríos del año fueron los de febrero y noviembre, con anomalía

media de $-0,7^{\circ}$ C y el más cálido el mes de julio con una anomalía media de $+2,1^{\circ}$ C, siempre tomando como referencia el período 1971-2000.

Las temperaturas más elevadas del año 2010 se registraron durante la ola de calor que afectó entre los días 25 y 27 de agosto a las regiones mediterráneas. El valor máximo absoluto en observatorios principales se registró el día 27 de agosto en Murcia (Alcantarilla) y Valencia, con $43,0^{\circ}$ C, seguido de Lanzarote-aeropuerto con $42,9^{\circ}$ C el día 12 y de Zaragoza-Aeropuerto y Valencia-aeropuerto con $42,8^{\circ}$ C.

El episodio de frío más importante del año fue el que afectó a la península entre los días 7 y 11 de Enero, con intensas heladas que llegaron a afectar a zonas costeras del norte y este peninsular y en el que se registraron precipitaciones en forma de nieve en amplias zonas, alcanzando las nevadas a áreas de Andalucía situadas en cotas bajas, fenómeno que es muy poco frecuente. La temperatura mínima absoluta en capitales de provincia correspondió a Burgos (Villafría) con $-16,0^{\circ}$ el día 10 de enero.

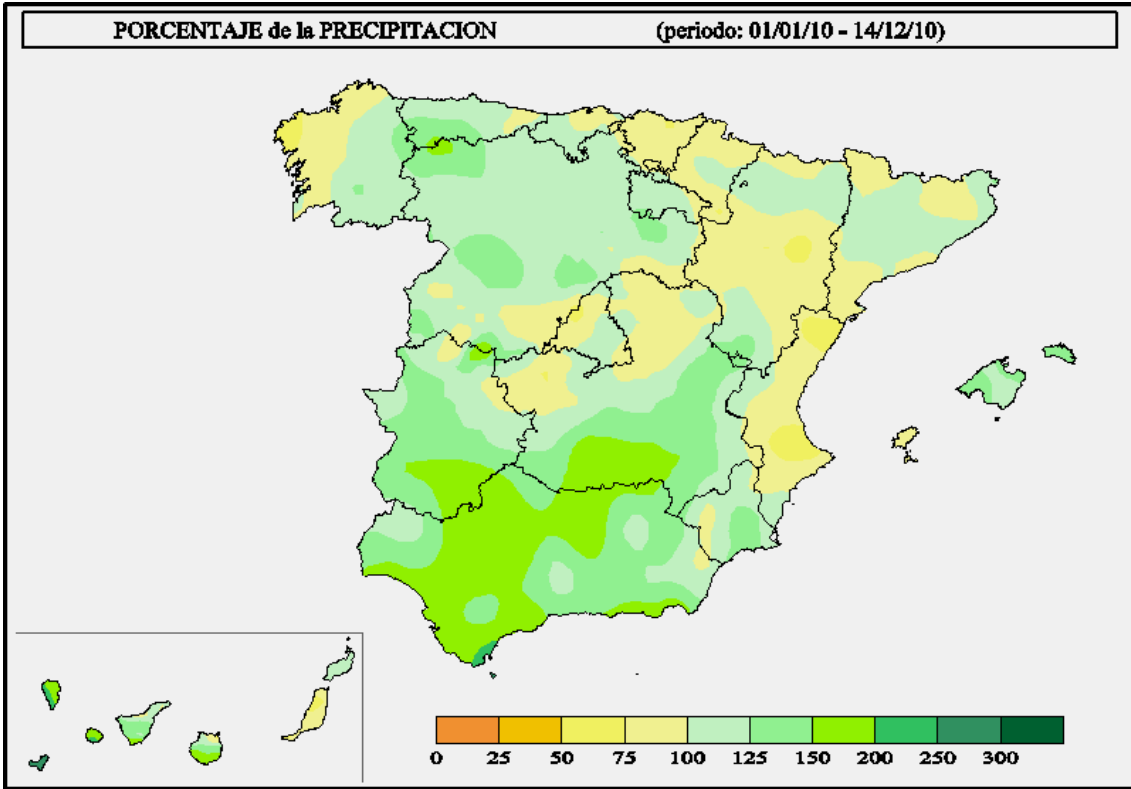
Precipitaciones

El año 2010 está resultando húmedo a muy húmedo en la mayor parte de España, especialmente en el tercio sur peninsular y algunas zonas del interior del cuadrante noroeste peninsular así como en Baleares y Canarias. La precipitación media en España hasta el 14 de diciembre, que alcanza ya los 775 mm. supera en un 29% al valor normal para este período.

Buena parte de este superávit de precipitación se fue generando en los meses de invierno, meses que fueron especialmente húmedos en el sur peninsular, de forma que la precipitación media acumulada en España en el conjunto de los 3 primeros meses del año alcanzó el doble de su correspondiente valor medio, lo que supuso que fuera el tercer período enero-marzo más lluvioso desde 1947. La primavera resultó de precipitaciones normales y, después de un mes de junio bastante húmedo, los meses de julio y agosto fueron secos, sobre todo julio, por lo que al final del verano se había reducido ligeramente el superávit medio de precipitaciones sobre los valores normales. El trimestre otoñal septiembre-noviembre ha resultado en conjunto de precipitaciones en torno a sus valores normales, habiendo sido húmedo a muy húmedo en Galicia, regiones cantábricas, tercio sur de la península, Canarias y parte de Baleares y relativamente seco en la franja central peninsular y en las regiones mediterráneas.

En el mapa que se adjunta se aprecia que en el conjunto de lo que llevamos de año, sólo se ha producido un déficit relativo de precipitaciones en Valencia, País Vasco, oeste de Galicia, parte de Aragón y Navarra y algunas pequeñas zonas en torno al centro peninsular. Por el contrario en extensas áreas de Andalucía y en las islas occidentales del archipiélago Canario el año está siendo especialmente húmedo y las precipitaciones superan en más de un 50% a sus valores normales.

Por lo que respecta a episodios de precipitaciones intensas ha habido a lo largo del año diversas situaciones que han dado lugar a precipitaciones intensas, si bien cabe destacar por su carácter excepcional, dada la intensidad de las precipitaciones y la época en que se produjo, el que dio origen a precipitaciones torrenciales en algunas zonas muy localizadas de la provincia de Córdoba el día 16 de Agosto, con un registro superior a 200 mm., acumulados en tan sólo unas pocas horas, en la localidad de Aguilar de la Frontera.



Porcentaje de precipitación sobre la normal en el período comprendido entre el 1 de enero y el 14 de diciembre de 2010