



RESUMEN CLIMATOLÓGICO DEL TRIMESTRE MARZO-MAYO 2011

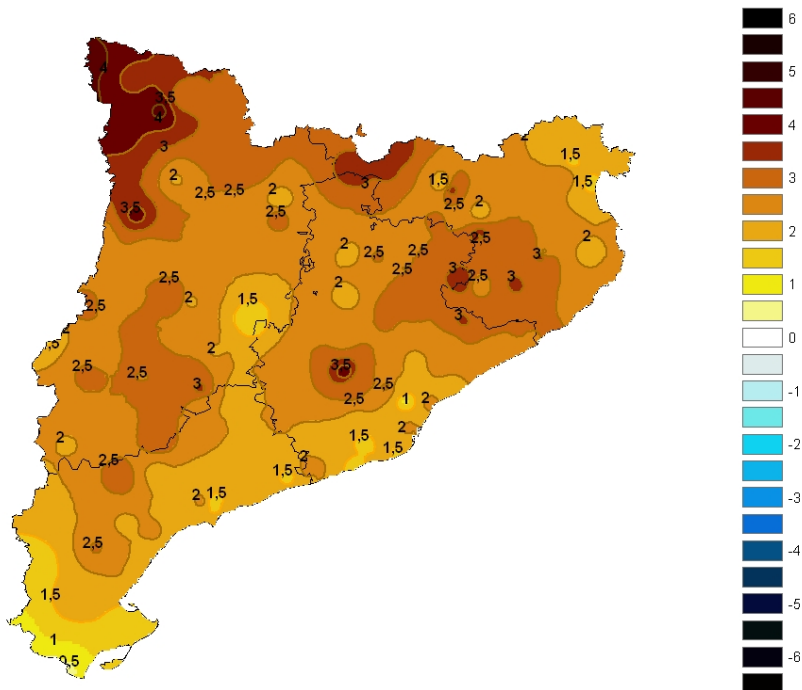
Temperaturas: En este trimestre, la diferencia de temperatura media con los valores de referencia del periodo 1971- 2000 ha sido positiva en toda Cataluña. Las anomalías registradas han oscilado entre + 0,5 °C al sur de Tarragona y +4.0 °C en el Pirineo, con un promedio general de +2,30 sobre las medias del mes.

El carácter térmico del mes de marzo fue entre normal y cálido. La anomalía media fue +0,5°C. Las mayores diferencias positivas se observaron en el noreste de Cataluña, especialmente en la Vall de Aran y Alta Ribagorça y las negativas en el sur de Tarragona. El mes de abril ha sido uno de los meses de abril más cálido junto con el de 1945 y el de 1949. Las anomalías registradas oscilaron entre +1,8 °C y +6,0 °C con un promedio de +3,8 °C. Especialmente es de destacar las temperaturas máximas tan altas alcanzadas entre los días 8 y 10. Ejemplos de estos días son 33.0 °C en Lleida y 32,2 °C en Tivissa, ambas el día 9.

También el mes de mayo tuvo un carácter entre cálido y extremadamente cálido. Aunque las temperaturas este mes fueron también muy elevadas no superaron las registradas en mayo del 2009.

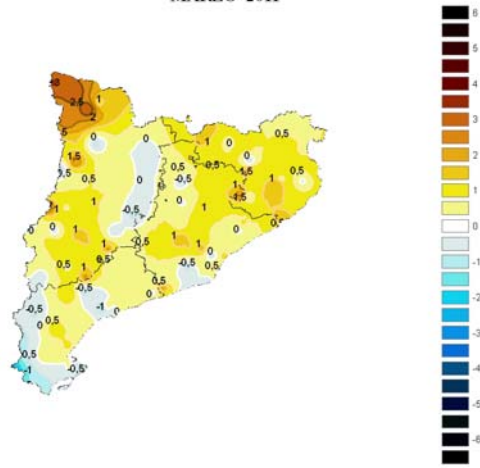
La anomalía media fue de +2,6 °C con un rango de valores comprendido entre +0,9 °C y +4 °C. Las temperaturas máximas más altas se registraron entre los días 23 y 27.

ANOMALÍAS DE TEMPERATURA: (Periodo 1/03/2011-31/05/2011)

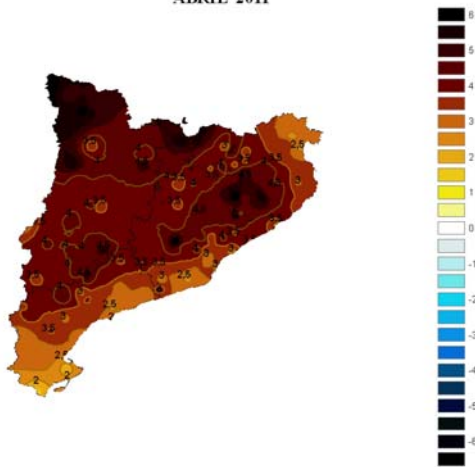


Anomalías de la temperatura media del trimestre marzo, abril y mayo

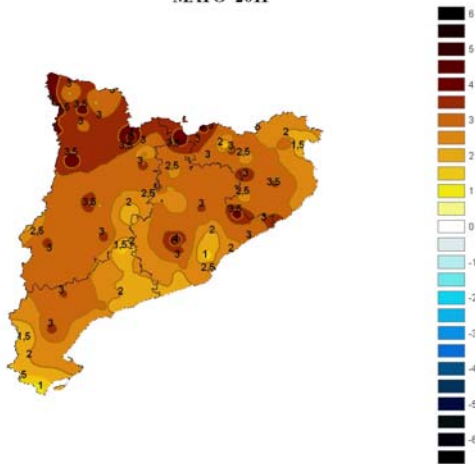
DIFERENCIA ENTRE LA TEMPERATURA MEDIA MENSUAL Y SU VALOR NORMAL
MARZO 2011



DIFERENCIA ENTRE LA TEMPERATURA MEDIA MENSUAL Y SU VALOR NORMAL
ABRIL 2011



DIFERENCIA ENTRE LA TEMPERATURA MEDIA MENSUAL Y SU VALOR NORMAL
MAYO 2011



Diferencia entre la temperatura media mensual y su valor normal de los meses de marzo, abril y mayo

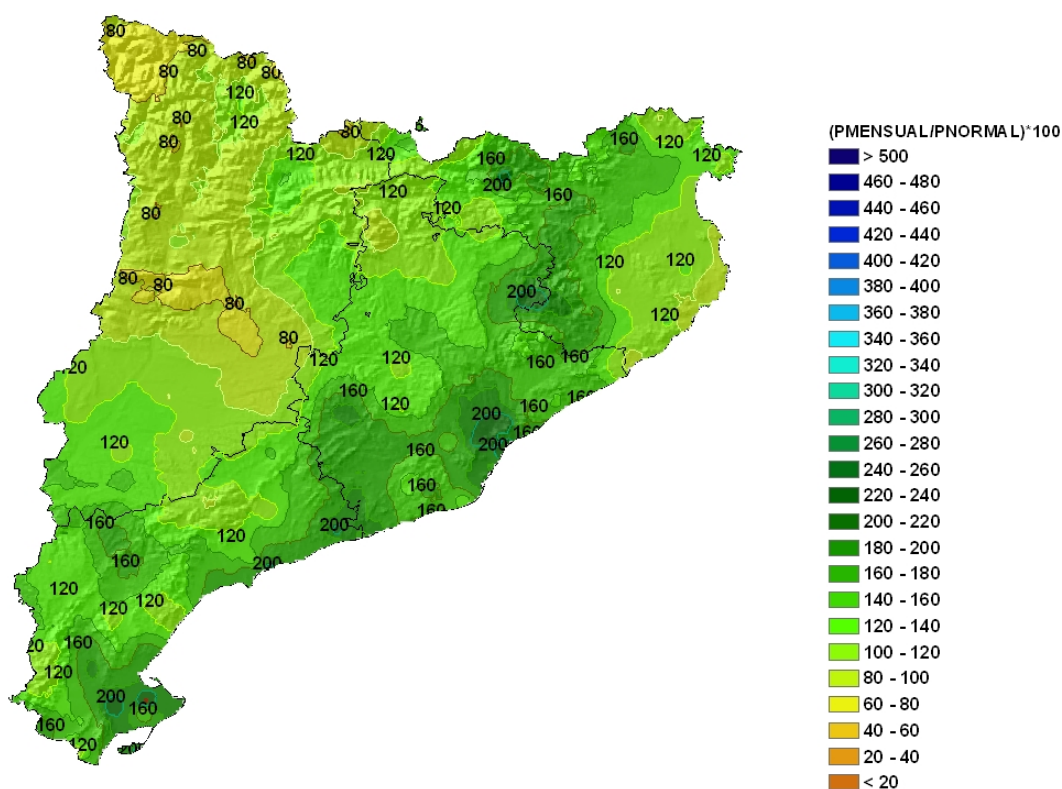
Precipitaciones: En este trimestre los valores de precipitación registrados han sido superiores a las del periodo de referencia 1961 – 1990 en toda Cataluña excepto en el cuadrante occidental donde han sido inferiores o muy próximos a los normales. El porcentaje de precipitación medio ha sido de 127%.

El promedio de precipitaciones acumuladas en este trimestre ha sido de 235 mm. La distribución territorial de las precipitaciones ha sido muy desigual. Así las precipitaciones han superado los 400 mm en la Serralada Transversal y han sido inferiores a 150 mm en el interior de Lleida.

El mes de marzo ha sido uno de los meses de marzo más lluviosos junto a otros como el de 1974, el de 1959 ó el de 1991. El porcentaje medio fue de 279%. Las precipitaciones este mes fueron muy copiosas en toda Cataluña y especialmente en la mitad oriental. El episodio de precipitación más importante se dio entre los días 11 y 16. Así los días 12 y 14 varios observatorios registraron más de 100 mm.

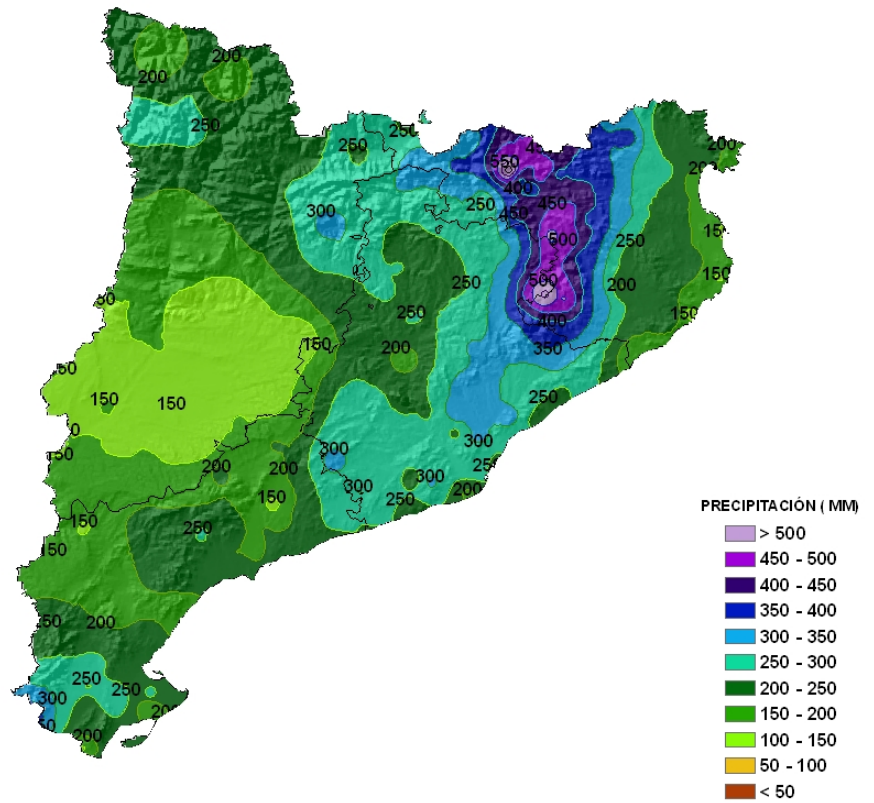
Los meses de abril y mayo han sido deficitarios con porcentajes medios de 64% y 90% respectivamente. En el mes de abril los episodios de precipitación más significativos se dieron en la última decena del mes y en el mes de mayo en los días centrales.

PORCENTAJE DE PRECIPITACIÓN : (Periodo 01/03/2011 -31/05/2011)

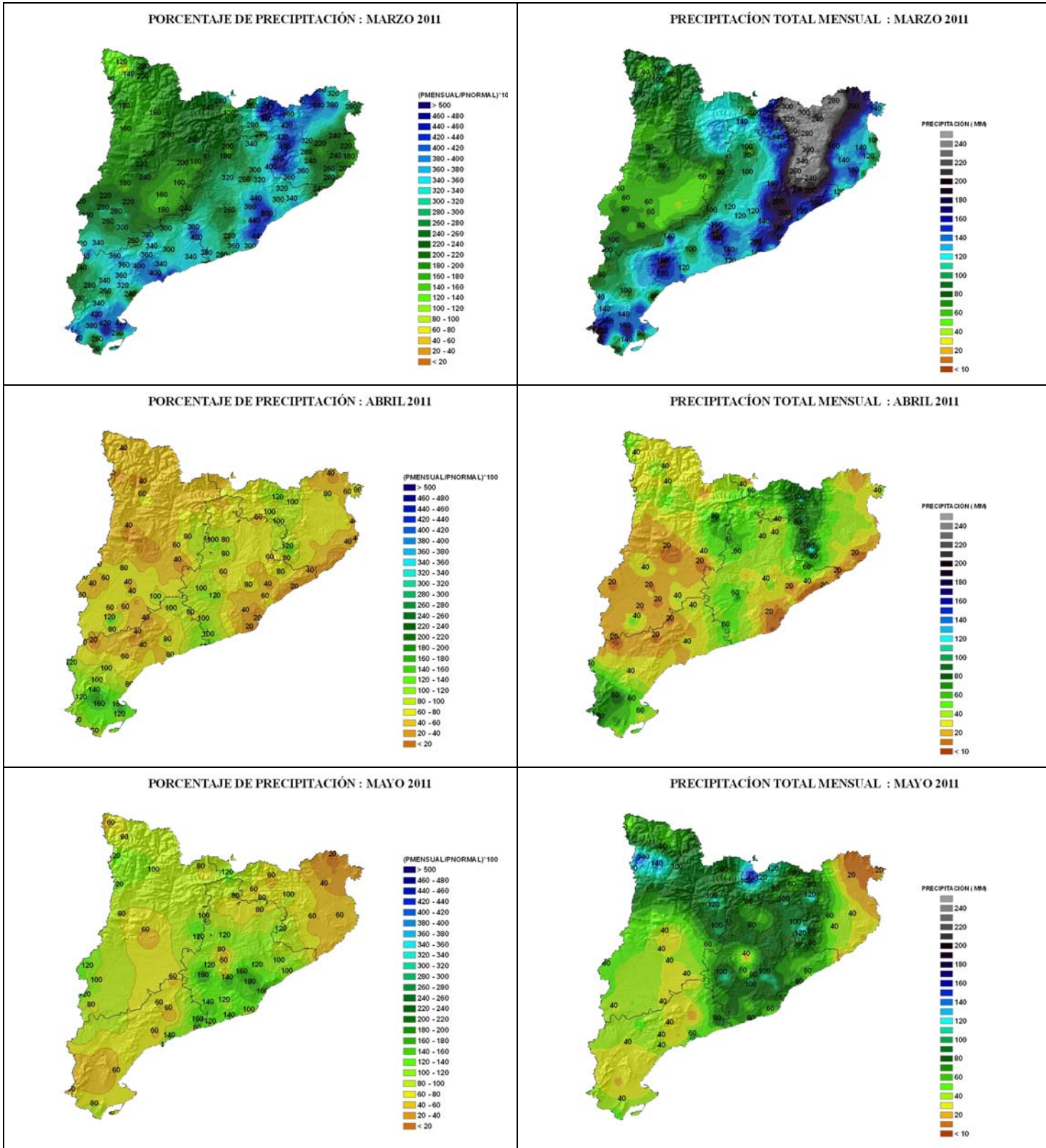


Porcentaje de precipitación acumulada

PRECIPITACIÓN ACUMULADA: (Periodo 01/03/2011 - 31/05/2011)



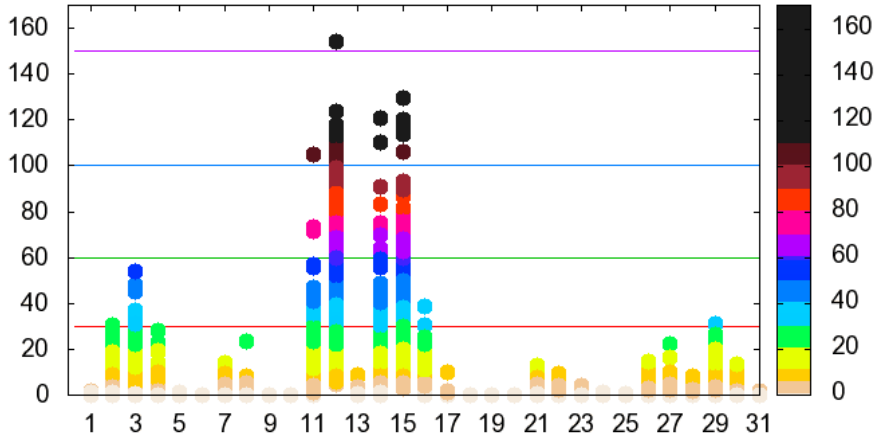
Precipitación acumulada



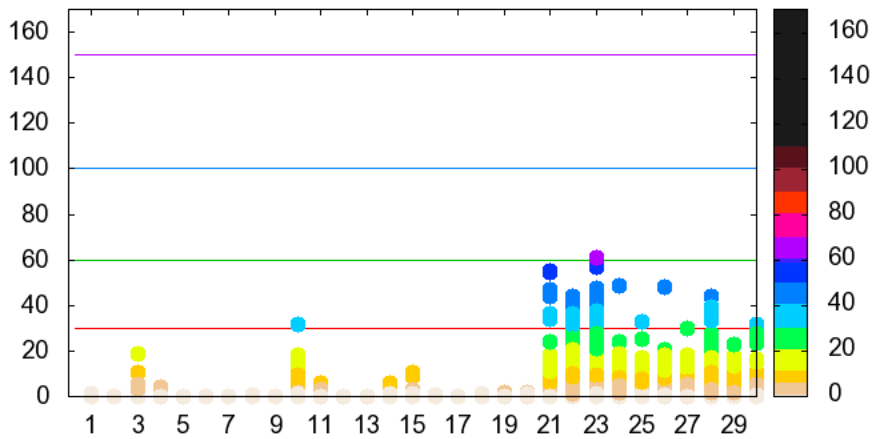
Porcentaje y precipitación acumulada de los meses de marzo, abril y mayo

En las siguientes gráficas se observa la evolución temporal de las cantidades de precipitación en mm registradas por cada una de las estaciones de Cataluña durante este periodo y en la tabla siguiente algunos datos de los episodios de precipitación más significativos.

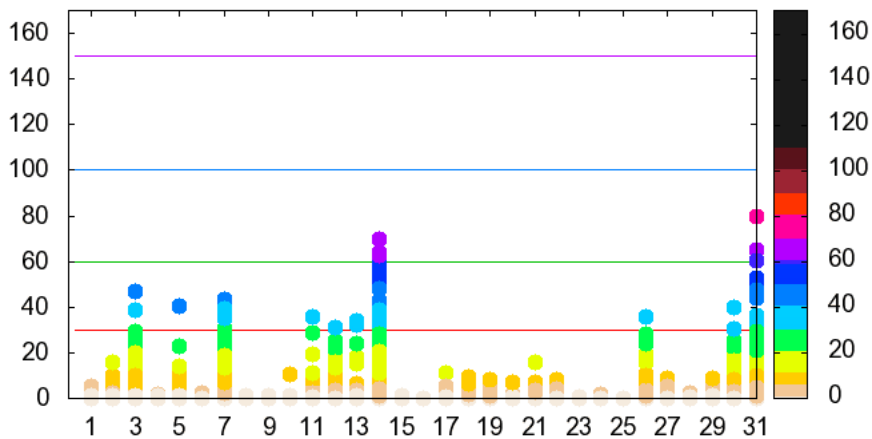
Precipitación diaria (mm) : Mes 3 del 2011



Precipitación diaria (mm) : Mes 4 del 2011



Precipitación diaria (mm) : Mes 5 del 2011



Precipitaciones diarias registradas por las estaciones de Cataluña durante los meses de marzo, abril y mayo.

Estación	Mes	Día	Precipitación (mm) (Día pluviométrico)
Besalú (Lliurona)	03	12	154.0
Salt	03	15	129.3
Pratdip	03	12	123.6
Vall de Bianya	04	23	61.0
Sant Hilari	04	23	57.0
Montesquiú (Carbuó)	05	14	69.5
Moià	05	14	63.8

Datos de los episodios de precipitación más destacados.

Viento: En la tabla siguiente se adjuntan algunos de las rachas máximas de viento registradas durante este trimestre.

Estación	Mes	Día	Dirección (en grados)	Velocidad (km/h)
Espolla	03	1	340	94
Vandellós	03	18	290	82
Planoles	03	17	10	75
Espolla	04	12	330	94
Alforja	04	10	280	62
Balsareny	05	14	360	82
Tortosa	05	14	310	69

Rachas máximas de viento

20 de junio de 2011

Nota:

Los datos empleados para elaborar este avance climatológico trimestral son provisionales y están sujetos a una posterior validación