



RESUMEN CLIMATOLÓGICO DEL TRIMESTRE JUNIO-JULIO-AGOSTO 2011

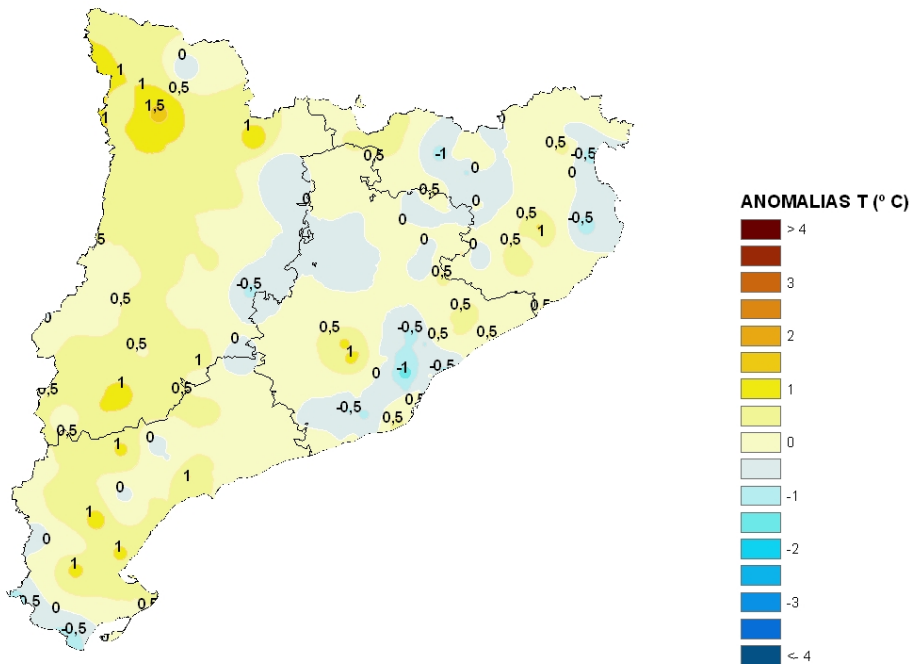
Temperaturas: En Cataluña, la temperatura media ha superado en 0.3°C a los valores de referencia del periodo 1971- 2000.

En conjunto, junio ha sido cálido, con temperaturas 0,6º por encima de las normales. Las anomalías más cálidas se han observado en el Pirineo de Lleida. Sólo en algunas zonas aisladas las temperaturas han sido ligeramente inferiores a las de referencia.

El mes de julio ha sido el más frío desde 1997, con valores 0.9º inferiores a los normales. Han destacado las anomalías negativas de las provincias de Barcelona, Girona, y Lleida. En la provincia de Tarragona, en cambio, las diferencias han sido menos significativas.

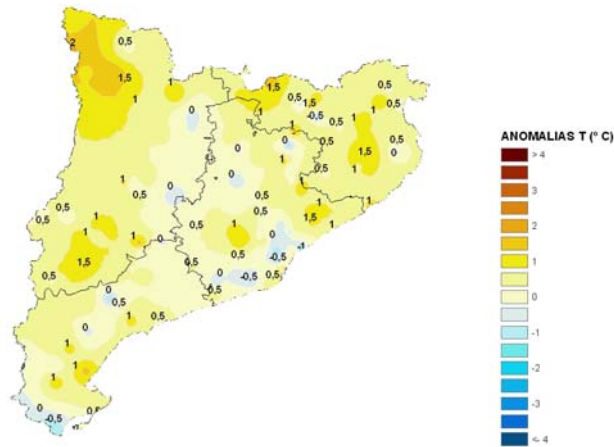
En agosto, las temperaturas han vuelto a ser superiores a las normales, con una diferencia de 1.2ºC. Las anomalías más elevadas se han registrado en la provincia de Lleida.

ANOMALÍA DE TEMPERATURA (Periodo 01/06/2011- 31/08/2011)

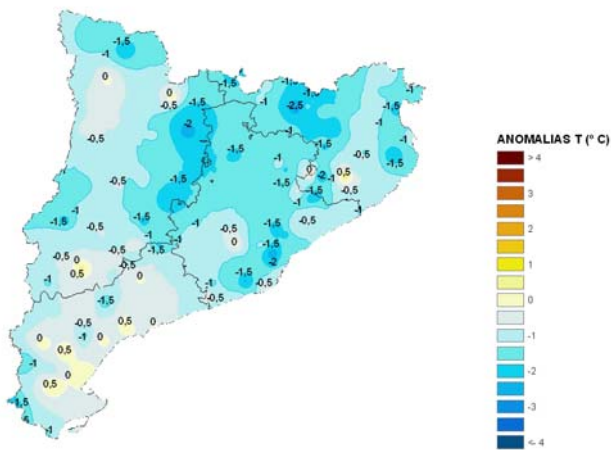


Anomalías de la temperatura media del trimestre junio, julio y agosto

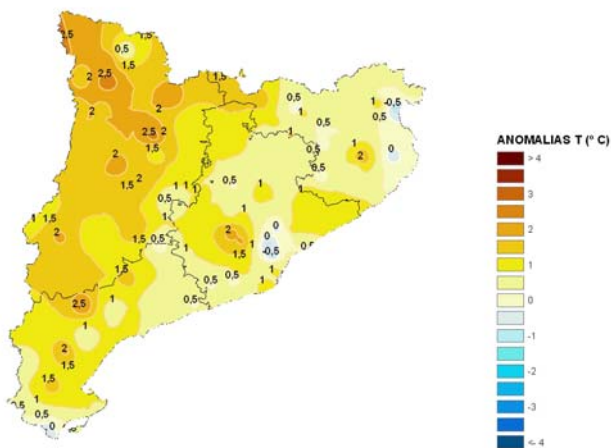
DIFERENCIA ENTRE LA TEMPERATURA MEDIA MENSUAL Y SU VALOR NORMAL
JUNIO 2011



DIFERENCIA ENTRE LA TEMPERATURA MEDIA MENSUAL Y SU VALOR NORMAL
JULIO 2011



DIFERENCIA ENTRE LA TEMPERATURA MEDIA MENSUAL Y SU VALOR NORMAL
AGOSTO 2011

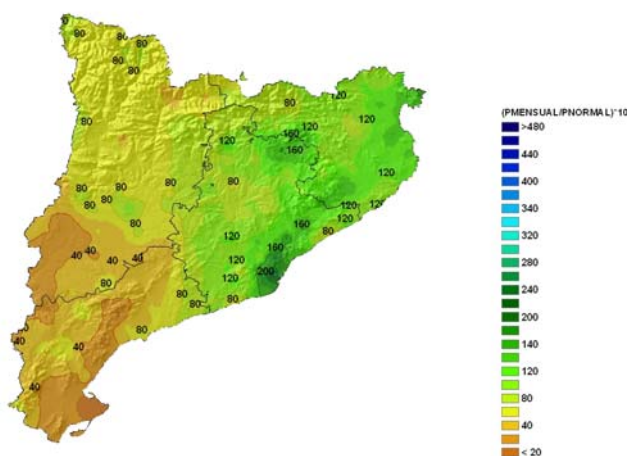


Diferencia entre la temperatura media mensual y su valor normal de los meses de junio, julio y agosto

Precipitaciones: En conjunto, la precipitación ha sido inferior en un 10% a la del periodo de referencia, con una precipitación media del trimestre de 137 mm. La distribución geográfica ha sido muy desigual, con valores superiores a los normales en gran parte de las provincias de Girona y de Barcelona e inferiores en el resto.

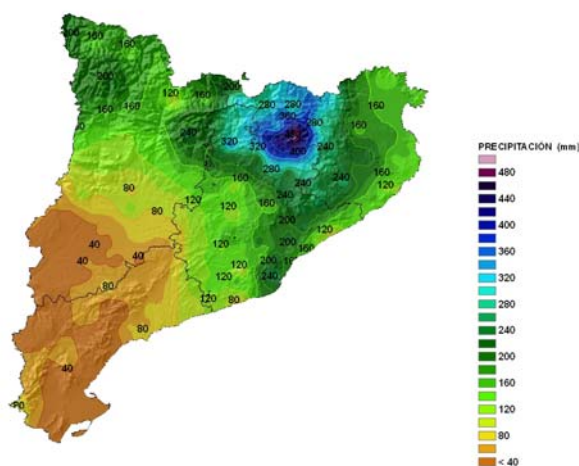
Han destacado las comarcas de la Garrotxa, Osona y el Ripollés, con valores superiores a 300 mm y alcanzando puntualmente los 500 mm. Las precipitaciones más escasas, con valores inferiores a 40 mm, se han registrado en el sur de Cataluña.

PORCENTAJE DE PRECIPITACIÓN : (Periodo 01/06/2011 -31/08/2011)



Porcentaje de precipitación acumulada

PRECIPITACIÓN ACUMULADA: (Periodo 01/06/2011 - 31/08/2011)



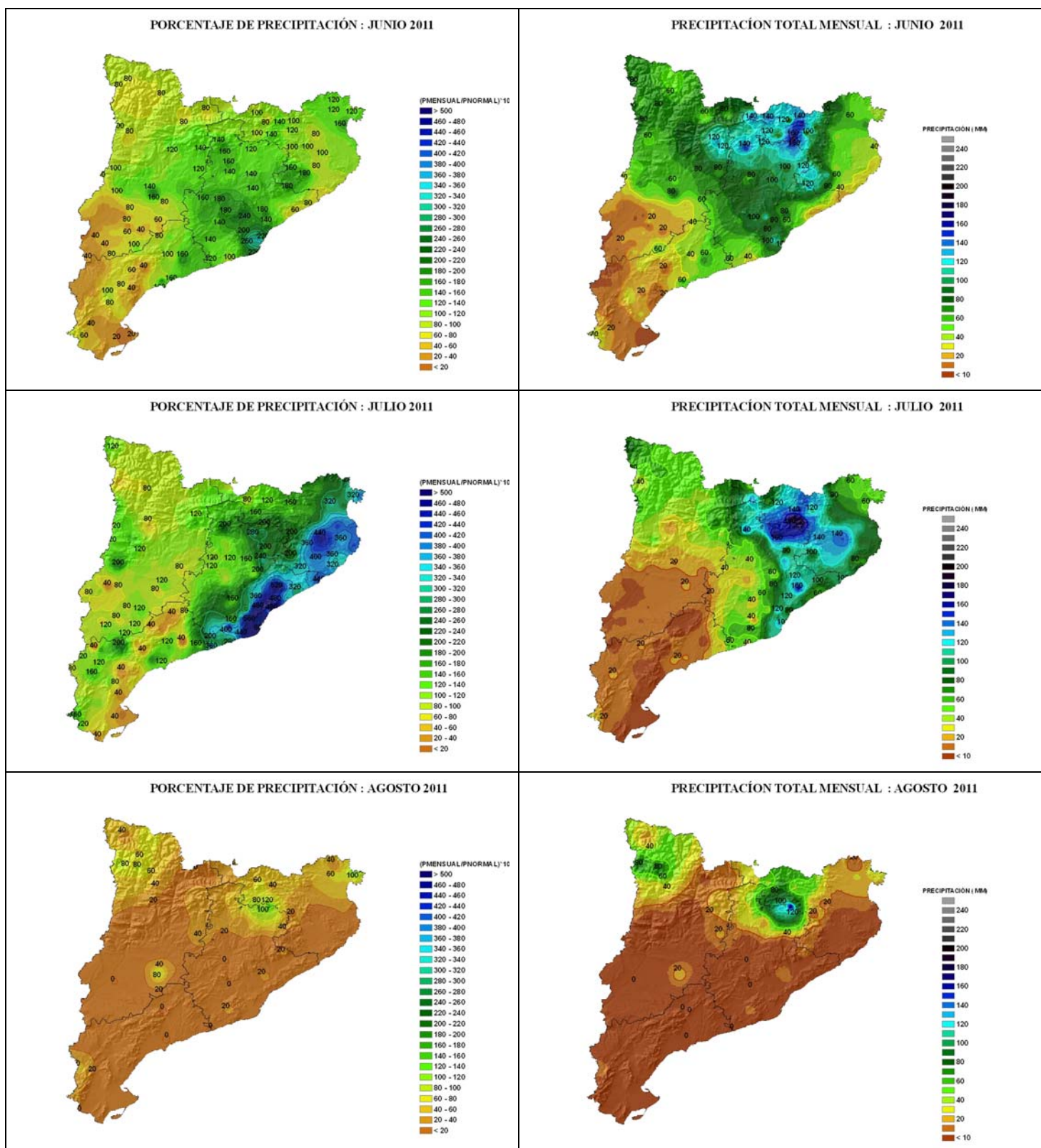
Precipitación acumulada

El mes más húmedo ha sido julio, superándose los valores normales en un 63%. El más seco, agosto, con un déficit del 79%.

En junio, se superó en un 5%. Destacan los episodios de precipitación de los días 4 y 7. En este último se han registrado precipitaciones muy copiosas en la provincia de Barcelona.

En julio, la distribución de las lluvias ha sido muy desigual. En algunas zonas de Tarragona y Lleida apenas se ha alcanzado el 40% de los valores normales. En cambio, en algunos puntos de Barcelona y Girona se han triplicado los valores medios. Los días más lluviosos han sido el 26 en las provincias de Girona y Barcelona y el 30 en la de Barcelona.

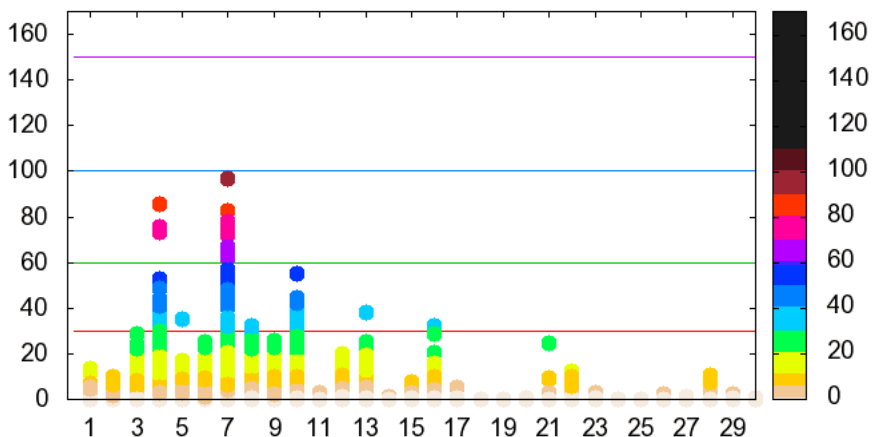
En agosto, las precipitaciones han sido muy escasas. Las más abundantes, superiores a 80 mm, se han registrado en el Pallars Jussà, Alta Ribagorça y Ripollés.



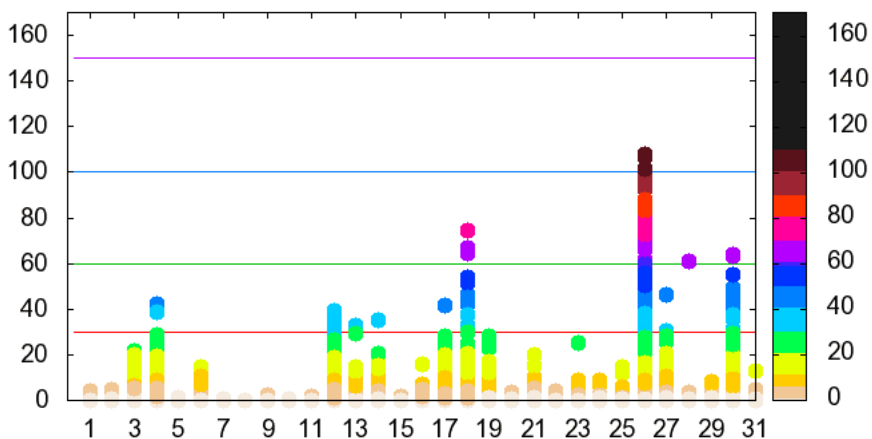
Porcentaje y precipitación acumulada de los meses de junio, julio y agosto

En las siguientes gráficas se observa la evolución temporal de las cantidades de precipitación en mm registradas por cada una de las estaciones de Cataluña durante este periodo y en la tabla siguiente algunos datos de los episodios de precipitación más significativos.

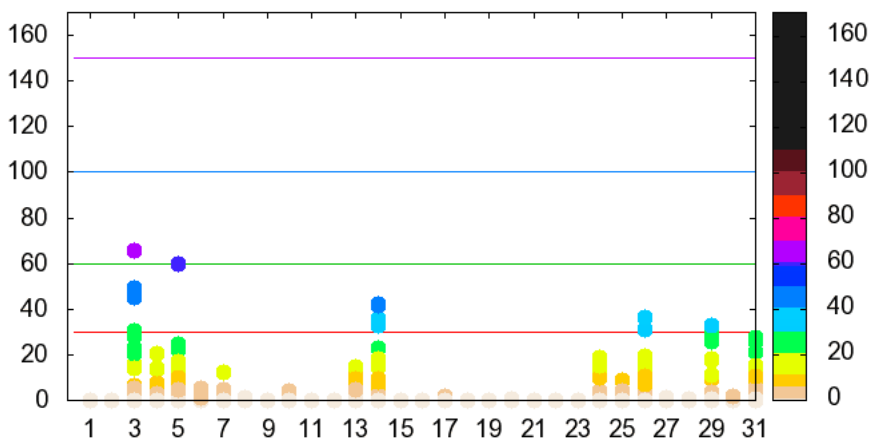
Precipitación diaria (mm) : Mes 6 del 2011



Precipitación diaria (mm) : Mes 7 del 2011



Precipitación diaria (mm) : Mes 8 del 2011



Precipitaciones diarias registradas por las estaciones de Cataluña durante los meses de junio, julio y agosto.

Estación	Mes	Día	Precipitación (mm) (Día pluviométrico)
Esplugues de Llobregat (Finestrelles)	6	7	96.8
Santa Coloma de Farners (Fontdegloria)	6	4	85.8
Girona (Sant Daniel)	7	26	107.9
Girona Parc - Migdia	7	26	107.8
Sant Boi de Lluçanès	7	26	107.5
Vidrà	8	3	65.4
Capdella - Central	8	5	59.8

Datos de los episodios de precipitación más destacados.

Viento: En la tabla siguiente se adjuntan algunos de las rachas máximas de viento registradas durante este trimestre.

Estación	Mes	Día	Dirección (en grados)	Velocidad (km/h)
Espolla	06	1	360	97
Barcelona	07	30	80	116
Tortosa	07	19	330	85
Caldes de Montbui	08	26	290	77
Espolla	08	26	360	77

Rachas máximas de viento

21 de septiembre de 2011

Nota:

Los datos empleados para elaborar este avance climatológico trimestral son provisionales y están sujetos a una posterior validación