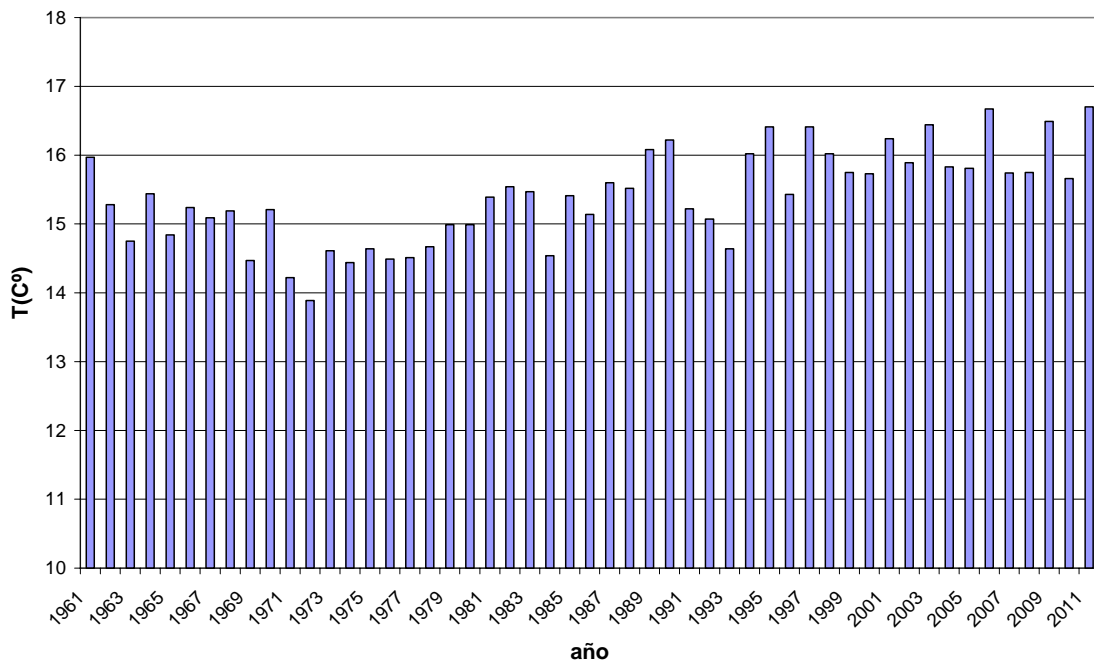


Avance Climático del año 2011

Temperaturas

El año 2011 está teniendo hasta la fecha carácter extremadamente cálido en España, con una temperatura media de $16,70^{\circ}\text{C}$, que supera en $1,49^{\circ}\text{C}$ al valor medio normal (período de referencia 1971-2000). Se trata del año más cálido (a fecha 30 de noviembre) de la serie histórica, con una temperatura media ligeramente por encima de la del año 2006 que con $16,67^{\circ}\text{C}$ había sido el más cálido hasta el presente.



Serie de temperaturas medias (período 1 de enero a 30 de noviembre)

El año está resultando muy cálido a extremadamente cálido en prácticamente toda España. Solamente en Baleares y parte de Canarias las anomalías térmicas, aunque positivas en todo caso, no alcanzan el valor de $+1^{\circ}\text{C}$. En el resto de España el valor de la anomalía media oscila entre $+1^{\circ}\text{C}$ y 2°C , alcanzando los valores más elevados, en torno a $+2^{\circ}\text{C}$, en el sur de Castilla La Mancha y algunas zonas del País Vasco y Cataluña.

Los dos primeros meses del año fueron algo más cálidos de lo normal y en ambos las temperaturas medias se situaron en promedio $0,5^{\circ}\text{C}$ por encima de los correspondientes valores normales. Tras un mes de marzo de temperaturas prácticamente normales, tanto el mes de abril como el de mayo fueron extremadamente cálidos en toda España, con unas temperaturas medias que superaron respectivamente en $3,9^{\circ}\text{C}$ y $2,9^{\circ}\text{C}$ los correspondientes valores normales. El mes de abril de 2011 fue el más cálido en el conjunto de España de toda la serie histórica (desde 1951), con más de un grado de diferencia respecto al año 1997 que había sido el abril más cálido hasta el presente, mientras que mayo fue el tercer mes de mayo más cálido de la citada serie histórica sólo superado por los de los años 1964 y 2006. En cuando al trimestre, veraniego, se destaca que los meses de junio y agosto fueron muy cálidos, con unos valores de la anomalía térmica media sobre España de $1,5^{\circ}\text{C}$ y $1,4^{\circ}\text{C}$ respectivamente,

mientras que el mes de julio por el contrario fue de temperaturas en torno a las normales en conjunto, y fue curiosamente el único mes del año con una anomalía térmica negativa (-0,1°

C), lo que hizo que fuera el mes de julio menos cálido desde el año 2002. Finalmente el trimestre septiembre-noviembre, siguiendo la misma tónica que viene observándose desde el inicio del año 2011 ha resultado muy cálido, alcanzando las temperaturas medias promediadas sobre el conjunto de España un valor que supera en 1,8° C el valor medio normal siempre tomando como referencia el período 1971-2000. El valor más elevado entre los de las anomalías térmicas medias mensuales se observó en octubre con 2,1° C, seguido de septiembre con 1,8 ° C y noviembre con 1,6° C.

Las temperaturas más elevadas del año 2011 se registraron al final de la segunda decena de agosto, alcanzándose el día 19 los valores extremos de 42,5 ° C en Morón de la Frontera y de 42,0° C en Sevilla-San Pablo y Badajoz-Base de Talavera la Real. También cabe reseñar las elevadas temperaturas registradas en la última decena de junio, especialmente entre los días 26 y 29 en el centro y norte peninsulares, registrándose 41,0 ° C en Bilbao-aeropuerto el día 27 de junio y 40,9 ° C en Orense el día 2. Por otro lado son de destacar las temperaturas diurnas excepcionalmente altas que se registraron en la primera decena de abril con un valor máximo de 37,4° C en Murcia el día 9 de abril, así como en la primera quincena de octubre, alcanzándose valores máximos por encima de 35° en el oeste de Andalucía, con un máximo de 36,5° C en Jerez el 12 de octubre.

El episodio de frío más importante del año fue el que afectó a la península en la última decena de enero, en el que el frío fue especialmente intenso entre los días 22 y 23. Las temperaturas descendieron por debajo de -10 ° C en zonas montañosas y algunos puntos de las dos mesetas. El valor mínimo en estaciones principales se registró el día 23 de enero en Molina de Aragón con -13,6° C. Entre capitales de provincia destacan los valores registrados en Teruel, con -13,0° C el día 23 de enero y Soria, con -10,4° C el día 26 de enero.

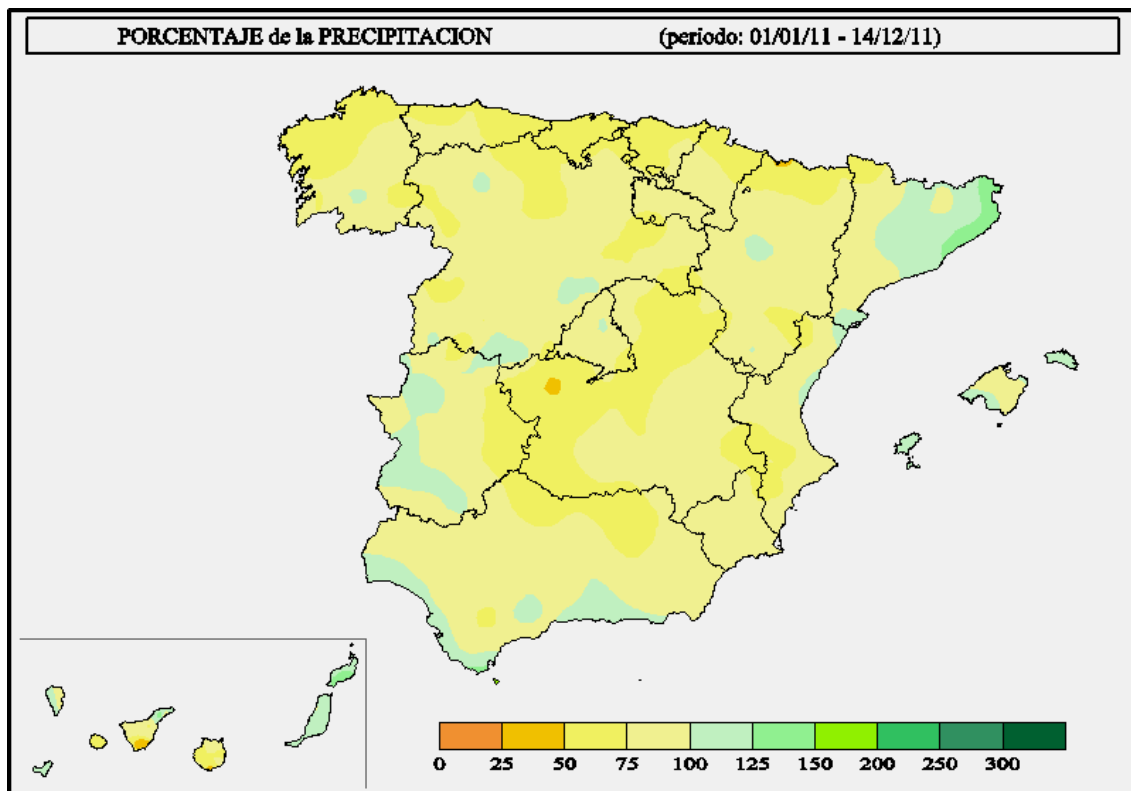
Precipitaciones

El año 2011 está resultando algo más seco de lo normal en el conjunto de España, siendo el déficit de lluvias acusado en el extremo norte peninsular. La precipitación media en España hasta el 14 de diciembre, que alcanza los 555 mm. queda en torno a un 7% por debajo del valor normal.

El año comenzó con unas precipitaciones algo por debajo de los valores normales, de forma que la precipitación media en el conjunto de los meses de enero y febrero se situó en torno a un 15 % por debajo de su valor medio normal. Las precipitaciones del trimestre primaveral fueron por el contrario ligeramente superiores en conjunto al valor normal. Ello fue debido a las abundantes precipitaciones del mes de marzo que superaron en promedio en más de un 65% su valor medio, mientras que los meses de abril y mayo fueron de precipitaciones en torno a las normales. Tras un seco verano, en el que la precipitación media sobre España quedó cerca de un 35% por debajo del valor normal del trimestre, el mes de septiembre fue el más seco del año, dado que la precipitación mensual sólo alcanzó la tercera parte de su valor medio normal, lo que hizo de este mes el septiembre más seco en España desde 1988. Octubre fue también relativamente seco, aunque no tanto como septiembre, con una precipitación media mensual que quedó un 35 % por debajo del valor normal. Por el contrario el mes de noviembre fue húmedo a muy húmedo en la mayor parte de España, especialmente en las regiones mediterráneas, con una precipitación media a nivel nacional que supuso un 40% más que el valor normal de este mes, por lo que a lo largo de este mes se redujo apreciablemente el déficit de lluvias acumulado desde el mes de junio.

En el mapa que se adjunta se aprecia que en el conjunto de lo que llevamos de año, sólo se ha producido un superávit relativo de precipitaciones en la mayor parte de Cataluña, especialmente acusado en el litoral norte, así como en parte de Baleares y Canarias y algunas áreas de Extremadura, sur de Castilla y León y áreas litorales de Andalucía y Valencia. En el resto de España las precipitaciones han quedado en general por debajo de lo normal, superando el déficit pluviométrico el 25% en la franja norte peninsular que se extiende desde el norte de Galicia al norte de Aragón, así como en zonas de Castilla La Mancha y norte de Andalucía.

Entre las situaciones que dieron lugar a precipitaciones intensas en este año cabe destacar las que se registraron a lo largo de noviembre, en concreto entre los días 4 y 6, cuando hubo precipitaciones importantes en el País Vasco y noroeste de Navarra, llegando a totalizarse en algunos puntos cantidades superiores a los 200 mm, así como entre los días 19 y 23 de noviembre, en los que registraron precipitaciones muy intensas en Murcia, norte de Valencia y extremos norte y sur de Cataluña. En este episodio se registró el día 18 de noviembre en Murcia-San Javier el valor más elevado de precipitación diaria entre observatorios principales del año, que fue de 144,9 mm.



Porcentaje de precipitación sobre la normal en el período comprendido entre el 1 de enero y el 14 de diciembre de 2011