



## AVANCE CLIMATOLÓGICO DEL TRIMESTRE SEPTIEMBRE - OCTUBRE - NOVIEMBRE DE 2011 EN CATALUÑA

**Temperatura:** En Cataluña, la temperatura media de este trimestre ha superado en +2,4 °C a los valores de referencia del periodo 1971-2000.

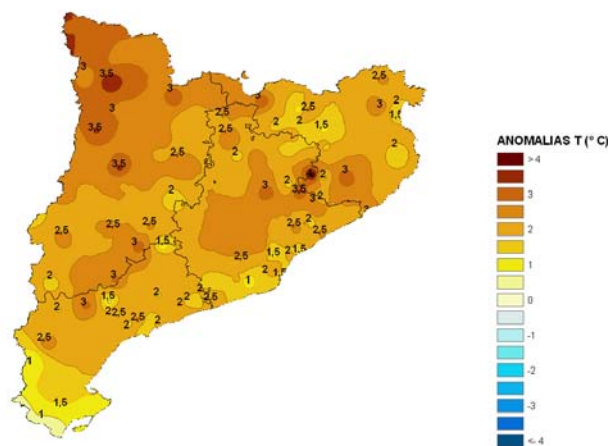
Las diferencias han sido positivas en todo el territorio. Las más altas, superiores a +3 °C, se han registrado en el Pirineo de Lleida y las más bajas, inferiores a +1,5°C, en las comarcas del Ebro.

El mes de septiembre ha sido el más cálido desde 1987. La media mensual ha superado a los valores de referencia en +2.4 °C. Las temperaturas diarias han sido muy altas casi todo el mes, salvo en cortos periodos de acusados descensos. Las más elevadas se han observado entre los días 8 y 13.

El mes de octubre ha sido el más cálido desde 2006. La media mensual ha superado a los valores de referencia en +2.1 °C. Las temperaturas más elevadas se han registrado durante la primera quincena, especialmente los días 3 y 4 y el periodo entre el 10 y el 13. En varios observatorios se han superado los máximos históricos de temperatura máxima diaria en octubre. Por ejemplo, en el observatorio de Fabra de Barcelona (32,4 °C), con datos desde 1926, en el aeropuerto de Girona (33,1 °C), con datos desde 1973 y en el aeropuerto de Reus (31,9 °C), con una serie que empezó en 1952.

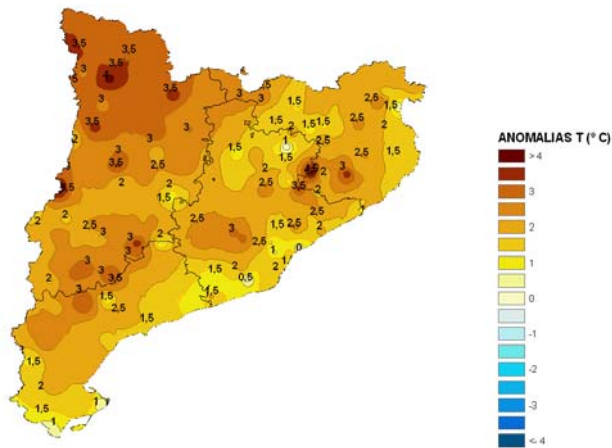
El mes de noviembre ha sido, también, el más cálido desde 2006. La temperatura media mensual ha superado a los valores de referencia en +2.7 °C. De este mes se pueden destacar unas temperaturas nocturnas relativamente altas: hasta el día 24 prácticamente no se registraron heladas en ningún observatorio.

ANOMALÍA DE TEMPERATURA (Periodo 01/09/2011 - 30/11/2011)

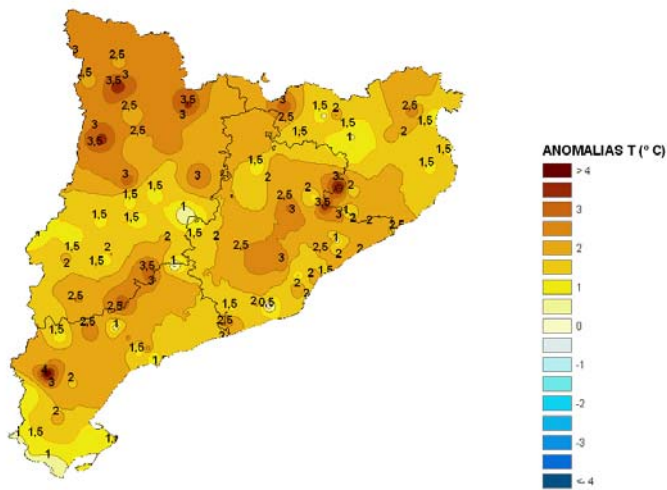


Anomalías de la temperatura media del trimestre

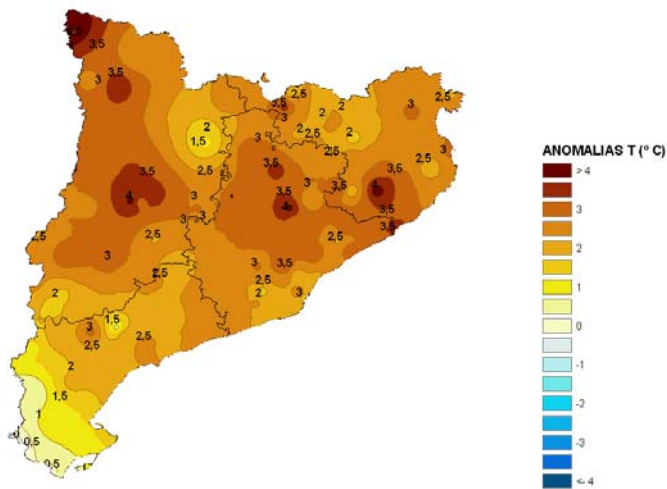
DIFERENCIA ENTRE LA TEMPERATURA MEDIA MENSUAL Y SU VALOR NORMAL  
SEPTIEMBRE 2011



DIFERENCIA ENTRE LA TEMPERATURA MEDIA MENSUAL Y SU VALOR NORMAL  
OCTUBRE 2011



DIFERENCIA ENTRE LA TEMPERATURA MEDIA MENSUAL Y SU VALOR NORMAL  
NOVIEMBRE 2011



Diferencia entre la temperatura media mensual y su valor normal

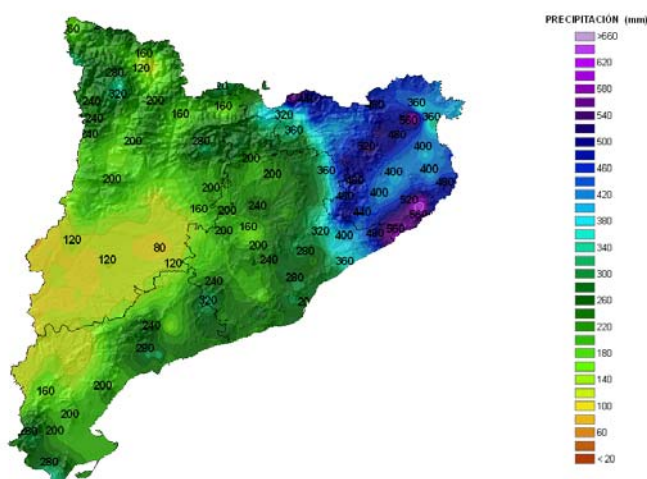
**Precipitación** : La precipitación media en Cataluña ha sido de 238 mm, un 12% mayor que el valor de referencia. Se han registrado precipitaciones superiores a las normales en la provincia de Girona y en gran parte de las de Barcelona y Tarragona. En algunos observatorios de las comarcas de Girona se han superado los 550 mm, lo que representa más del 240% del valor normal. En el extremo opuesto, en algunas estaciones de las comarcas de Lleida e interior de Tarragona apenas se han alcanzado los 120 mm, lo que supone un déficit del 20%. El superávit global se debe a las fuertes lluvias registradas en noviembre, puesto que tanto septiembre como octubre han sido meses secos.

Septiembre ha sido el mes más seco desde 2007, ha alcanzado un 35% del valor de referencia. Las precipitaciones más escasas, algunas de ellas inferiores a 10 mm, se han registrado en la mitad sur. Superiores a las normales han sido, en cambio, las precipitaciones de la Garrotxa y el Baix Empordà, llegándose a superar los 100 mm.

Octubre también ha sido un mes seco, alcanzando un 80% del valor de referencia. Las precipitaciones han sido muy escasas en las comarcas del Ebro y en el llano de Lleida. Por el contrario, han sido superiores a las normales en la costa Brava, el Maresme y puntos de la costa Daurada, llegándose a superar los 150 mm en algunos observatorios. Estas precipitaciones se han concentrado en la tercera decena del mes, destacando los episodios del 22 al 24 y el del 26 al 28.

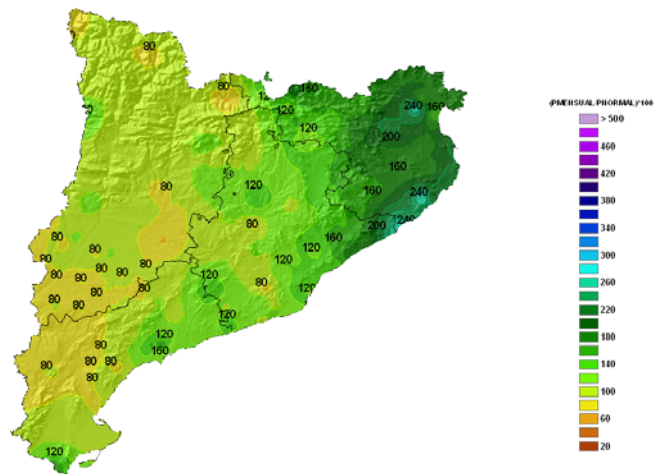
Noviembre, en cambio, ha sido muy lluvioso, con precipitaciones superiores a las normales en todo el territorio. La precipitación media de Cataluña ha alcanzado el 220% del valor de referencia, un registro que no se alcanzaba desde 1983. Las lluvias más copiosas corresponden a los días 3, 15 y 21. En las comarcas de Girona se ha superado el 300% del valor normal, con registros de más de 250 mm, Por el contrario, en el Pirineo de Lleida los valores han superado a los normales en menos del 50%.

**PRECIPITACIÓN ACUMULADA : (Periodo 1/09/2011 30/11/2011)**



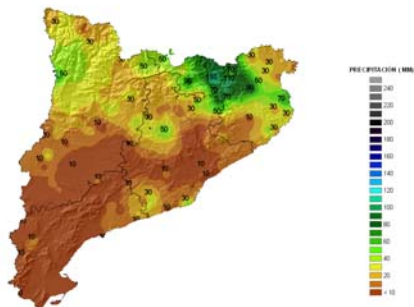
Precipitación acumulada

**PORCENTAJE DE PRECIPITACIÓN : (Periodo 01/09/2011 - 30/11/2011)**

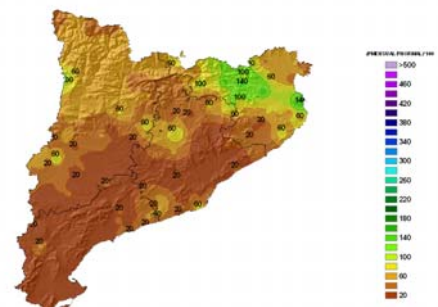


Porcentaje de Precipitación

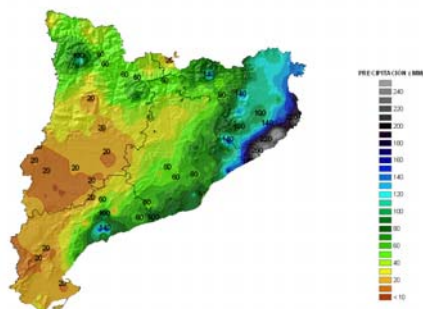
**PRECIPITACION TOTAL MENSUAL : SEPTIEMBRE 2011**



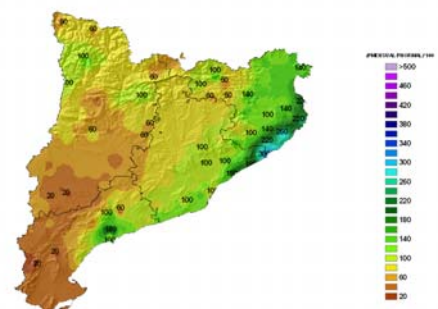
**PORCENTAJE DE PRECIPITACIÓN : SEPTIEMBRE 2011**

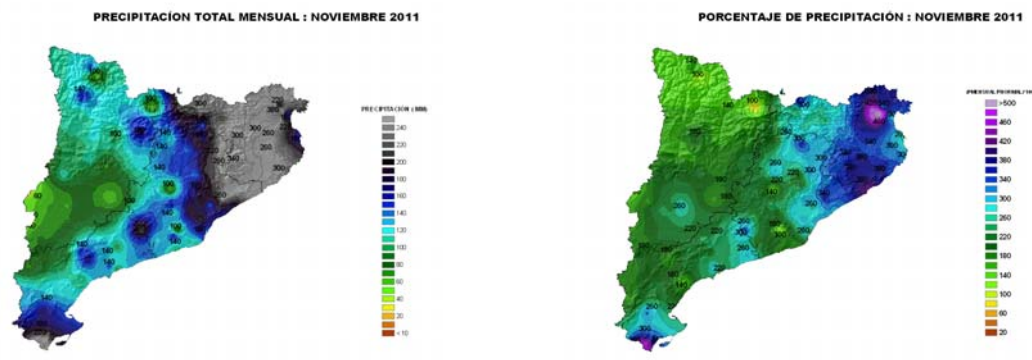


**PRECIPITACION TOTAL MENSUAL : OCTUBRE 2011**



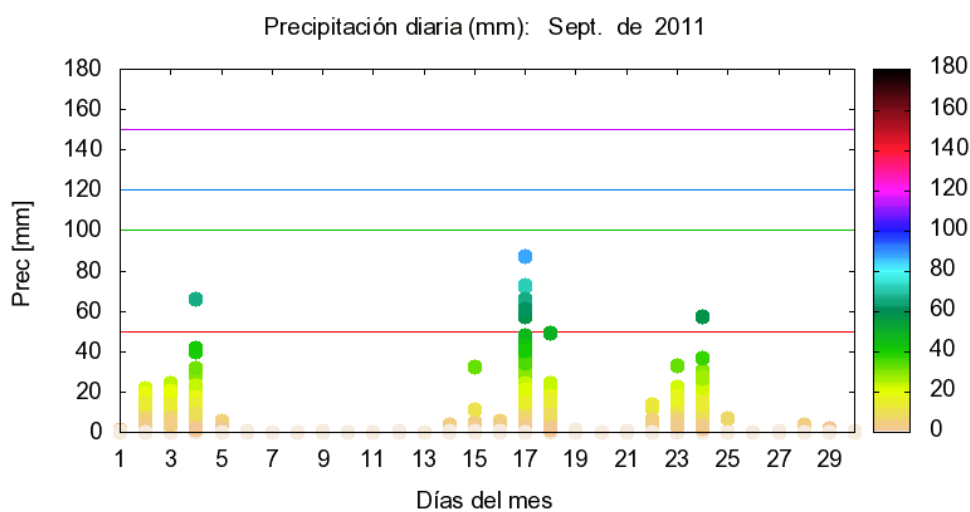
**PORCENTAJE DE PRECIPITACIÓN : OCTUBRE 2011**

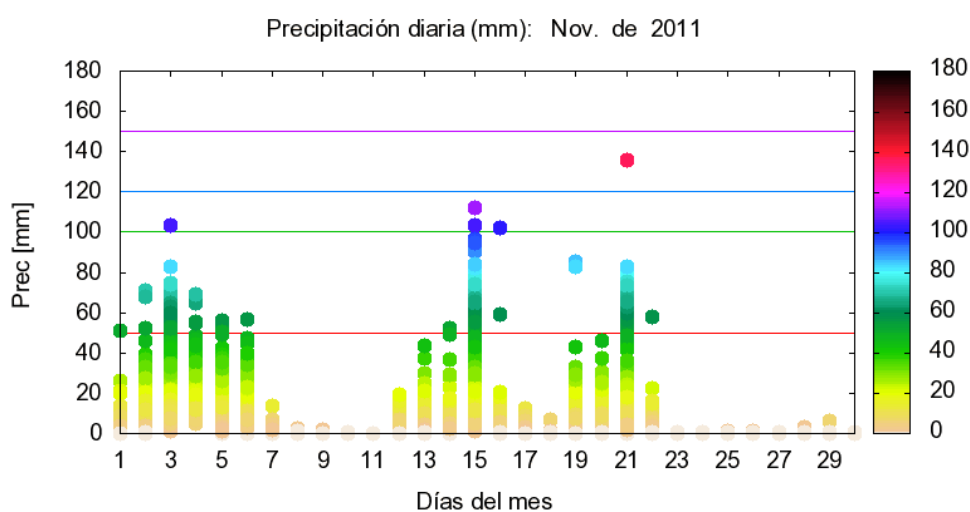
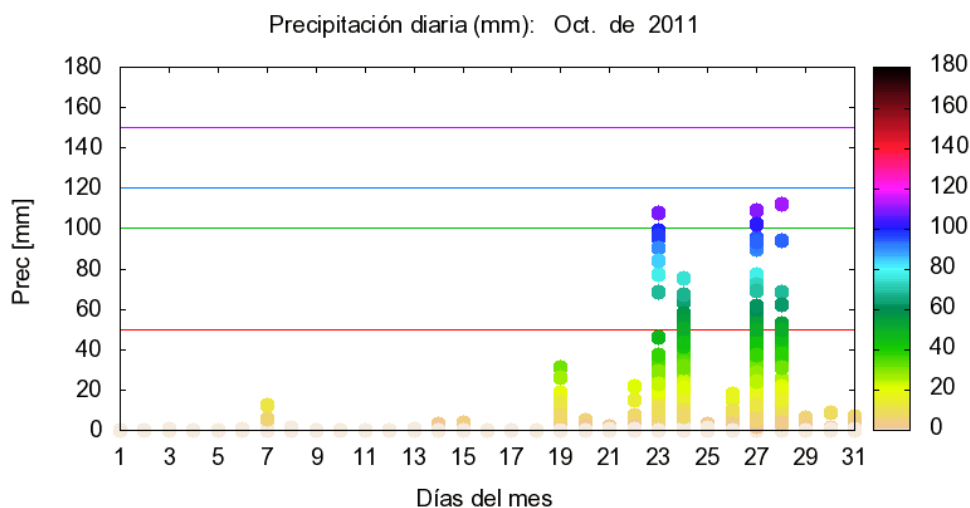




Precipitación acumulada y porcentaje

En las siguientes gráficas se observa la evolución temporal de las cantidades de precipitación en mm registradas por cada una de las estaciones de Cataluña durante este periodo y en la tabla siguiente algunos datos de los episodios de precipitación más significativos.





Precipitaciones diarias registradas por las estaciones de Cataluña durante los meses de septiembre octubre y noviembre

Estación	Mes	Día	Precipitación (mm) (Día pluviométrico)
Reus	10	23	95.2
Blanes	10	23	95.8
Port de la Selva	10	28	112.1
Nuria	11	3	83.0
Sant Hilari	11	15	94.4
Vilanova de Sau	11	15	112,0
Blanes	11	15	102,0
Figueres	11	21	135.6

Datos de los episodios de precipitación más destacados.

**Viento:** En la tabla siguiente se adjuntan algunos de las rachas máximas de viento registradas durante este trimestre.

Estación	Mes	Día	Velocidad (km/h)
Espolla	09	18	88
Tortosa	09	18	86
Espolla	10	7	95
Castell, Platja d'Aro	10	19	63
Vandellòs	10	20	67
Manresa	11	3	86
Planoles	11	5	63
Tortosa	11	6	82

Rachas máximas de viento

En Barcelona a 19 de diciembre de 2011

**Nota:**

**Los datos empleados para elaborar este avance climatológico trimestral son provisionales y están sujetos a una posterior validación**