



Balance climatológico estacional

## El trimestre invernal ha sido cálido, muy seco y con episodios frecuentes de fuertes vientos de componente oeste

- La temperatura media entre diciembre de 2012 y febrero de 2013 ha sido de 10° C
- La media de las máximas alcanzada en enero en el observatorio de Murcia, 19,5° C, supera en casi 3 grados el valor normal, lo que lo convierte en el segundo más alto en casi treinta años
- El año hidrológico, de octubre de 2012 a febrero de 2013, registró 156 l/m<sup>2</sup>, lo que representa casi el 100% de los valores normales

**Murcia, 26 de marzo de 2012.** El invierno 2012-2013, cuyo periodo abarca de diciembre a febrero, ha resultado cálido, con una temperatura media de 10° C, muy seco, 34 l/m<sup>2</sup>, y se ha caracterizado por episodios frecuentes de fuertes vientos de componente oeste, según ha adelantado esta mañana Joaquín Bascuñana, delegado del Gobierno, en una rueda de prensa en la que ha comparecido junto a Juan Esteban Palenzuela, delegado territorial de la Agencia Estatal de Meteorología para presentar el avance climatológico estacional.

Según los datos anunciados hoy, diciembre fue un mes cálido, enero muy cálido y febrero, frío, con anomalías respectivas de +0,4, +1,4 y -0,8° C. En todo este periodo, indicó Bascuñana, lo más destacable en cuanto a las temperaturas se produjo en enero, cuyo valor medio de 19,5° C superó en casi 3 grados el valor normal de las máximas, lo que representa, tras enero de 2004, el más alto en veintiocho años.

El día 31 de enero, el observatorio de Murcia registró, con 25,6° C, la temperatura más alta de su serie desde 1985.

**CORREO ELECTRÓNICO**

julio.jorquera@seap.minhap.es  
cristina.selva@seap.minhap.es

Esta información puede ser usada en parte o en su integridad sin necesidad de citar fuentes

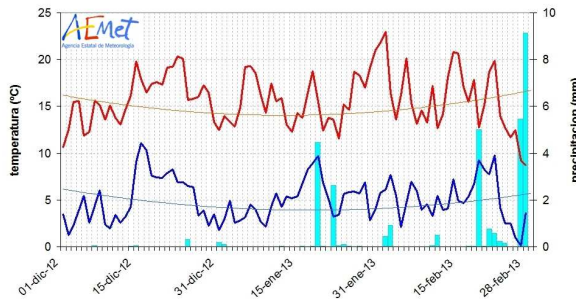
[www.seap.minhap.gob.es/ministerio/delegaciones\\_gobierno/delegaciones/murcia.html](http://www.seap.minhap.gob.es/ministerio/delegaciones_gobierno/delegaciones/murcia.html)

DELEGACIÓN DEL GOBIERNO EN LA REGIÓN DE MURCIA

AVENIDA TENIENTE FLORESTA, S/N  
30.071 MURCIA  
TEL: 968 989 108 / 107



Durante este mes, las máximas superaron los 20 °C en numerosas ocasiones. En el observatorio de Alcantarilla, ese valor se superó en 12 días, lo que supone el tercer registro más alto de su serie de 73 años (junto a 1948 y 1995, y tras 2004, con 14 días, y 1955, con 13 días).



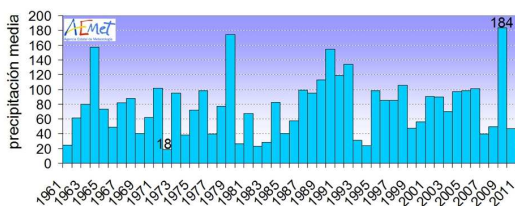
*Evolución de la media regional diaria de temperaturas máximas (en rojo) y mínimas (en azul). Promedio, 1971-2000, de las máximas (en rojo) y mínimas (en azul). Precipitaciones medias regionales diarias (turquesa).*

Los días más cálidos del trimestre fueron el 31 de enero y el 1 de febrero, con máximas superiores a 25 °C en distintos puntos de la región. El día más frío, a nivel regional, fue el 27 de febrero, aunque la mínima absoluta se alcanzó el 24, con -8 °C en Inazares, Moratalla.

Durante los primeros 20 días de marzo, las temperaturas medias han tenido un carácter “normal”, si bien, en general, las máximas fueron frías y las mínimas cálidas.

### Noveno periodo más seco desde 1961

A diferencia del último balance estacional, relativo al pasado otoño y que resultó el más húmedo de los últimos 23 años, la precipitación total media entre diciembre de 2012 y febrero de 2013 fue de 34 l/m<sup>2</sup>, lo que supone el 44 % del promedio, con lo que el periodo tuvo un carácter pluviométrico “muy seco”. El mes de diciembre fue muy seco, enero fue seco y febrero normal.



*Gráfico de evolución de la precipitación, en l/m<sup>2</sup>, en la Región de Murcia en el período diciembre-enero-febrero, entre los años 1961 a 2013. Están indicados los valores mínimos, 18 l/m<sup>2</sup> en 1972-73, máximo, 184 l/m<sup>2</sup> en 2009-10, y de 2012-13, 34 l/m<sup>2</sup>.*

**CORREO ELECTRONICO**

julio.jorquera@seap.minhap.es  
cristina.selva@seap.minhap.es

Esta información puede ser usada en parte o en su integridad sin necesidad de citar fuentes

DELEGACIÓN DEL GBIERNO EN LA REGIÓN DE MURCIA

AVENIDA TENIENTE FLORESTA, SIN  
30.071 MURCIA  
TEL: 968 989 000  
FAX: 968 210 872



Los registros de lluvia han sido tan escasos que este periodo se puede catalogar como el noveno invierno más seco desde el año 1961.

Durante este trimestre se acumularon más de 75 l/m<sup>2</sup> en pedanías altas de Moratalla, con un máximo de 103 l/m<sup>2</sup> en Campo de San Juan.

El episodio de precipitaciones más importante fue el de los días 27 y 28 de febrero, con destacadas nevadas por encima de los 600 metros, que acumularon hasta 15 cm de espesor en el Campo de San Juan y Benizar y con intensas precipitaciones que estuvieron acompañadas de granizo en el litoral este.

Durante los primeros 20 días de marzo, se han acumulado en promedio sobre toda la región 29 l/m<sup>2</sup>, destacando los 83 l/m<sup>2</sup> acumulados en Benizar, Moratalla.

### **Año hidrológico normal**

Las precipitaciones recogidas entre octubre de 2012 y febrero de 2013, 156 l/m<sup>2</sup>, suponen prácticamente el 100 % del valor normal, y otorgan al periodo un carácter "normal", si bien la mayoría de esas precipitaciones se recogió en octubre y noviembre. El mes de octubre fue húmedo, noviembre muy húmedo, diciembre muy seco, enero seco y febrero normal.

### **Vientos**

El viento ha sido una variable meteorológica muy destacable durante el trimestre, con un importante número de días en los que las rachas de viento, fundamentalmente de componente oeste, superaron los 55 km/h, sobre todo en los meses de enero y febrero. En el observatorio de Alcantarilla se superó dicho umbral de viento en diez días, lo que iguala el valor máximo de 1978 y 1982.

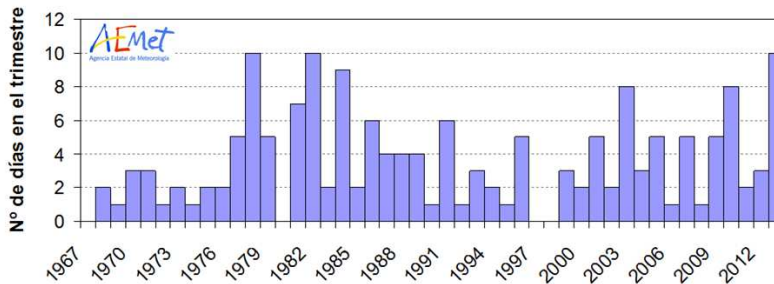
**CORREO ELECTRONICO**

julio.jorquera@seap.minhap.es  
cristina.selva@seap.minhap.es

Esta información puede ser usada en parte o en su integridad sin necesidad de citar fuentes

DELEGACIÓN DEL GIBIERNO EN LA REGIÓN DE  
MURCIA

AVENIDA TENIENTE FLORESTA, S/N  
30.071 MURCIA  
TEL: 968 989 000  
FAX: 968 210 872



*Número de días en el trimestre diciembre-enero-febrero con rachas que superaron los 55 km/h en la estación de Alcantarilla. Los 10 días de este trimestre igualan los valores máximos de la serie.*

Durante el mes de diciembre, predominaron los vientos de componente oeste, llegando las rachas máximas a superar los 90 km/h en la estación de Yecla, el día 21.

En el mes de enero, se registraron numerosos episodios de viento fuerte, de los que cabe destacar las rachas de 105 km/h en Águilas y de 96 km/h en San Javier, el día 19, lo que ha supuesto, en esta última estación, la racha mas alta en enero de los últimos 26 años. El día 24 se llegaron a registrar hasta 100 km/h en Caravaca.

Fue, precisamente, el día 19 de enero cuando esas rachas de viento provocaron la caída de un muro en el Llano del Beal que provocó la muerte de dos personas

Durante el mes de febrero se repitieron numerosos episodios de viento fuerte de noroeste, de los que cabe destacar los de los días 2 y 3, con rachas de 100 Km./h en Yecla, 91 Km/h en Zarcilla de Ramos y 86 Km/h en Molina de Segura.

**CORREO ELECTRONICO**

julio.jorquera@seap.minhap.es  
cristina.selva@seap.minhap.es

Esta información puede ser usada en parte o en su integridad sin necesidad de citar fuentes

DELEGACIÓN DEL GIBIERNO EN LA REGIÓN DE MURCIA

AVENIDA TENIENTE FLORESTA, S/N  
30.071 MURCIA  
TEL: 968 989 000  
FAX: 968 210 872