

ENERO-NOVIEMBRE - 2017

Temperatura

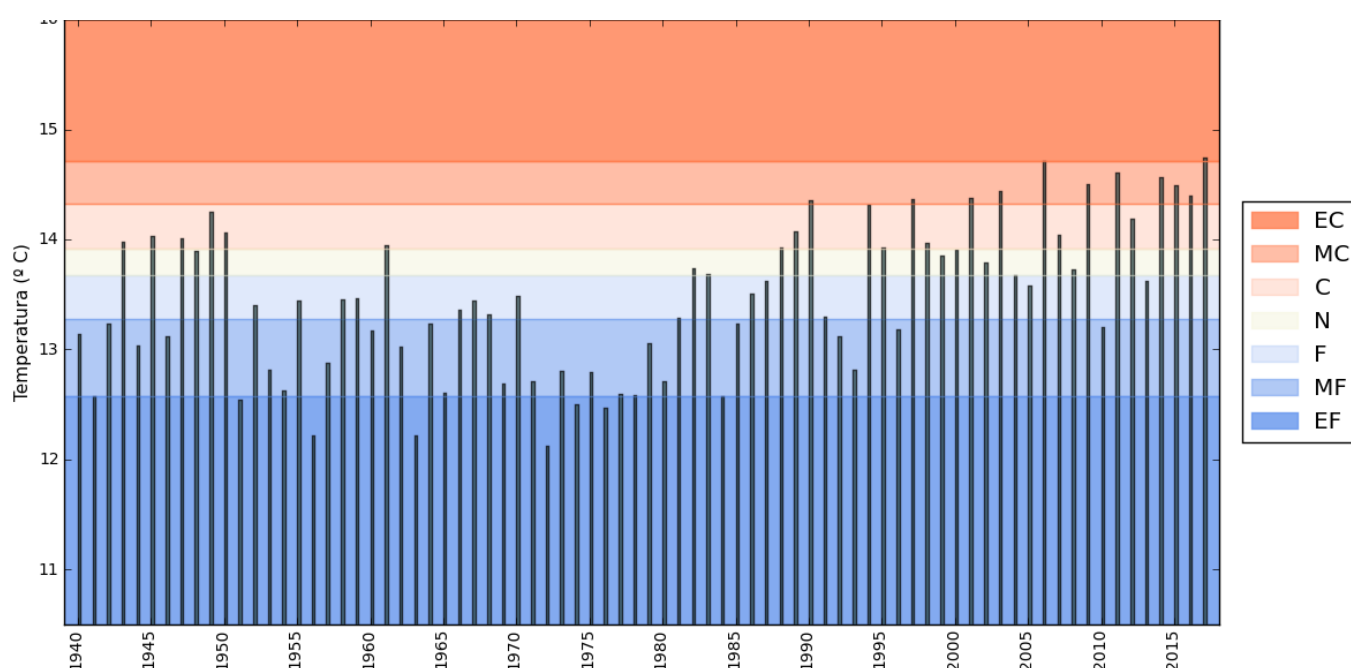


Figura 1: Variación interanual del promedio en Cataluña de la temperatura media. El carácter térmico está calculado a partir de los valores máximos, mínimos y quintiles del periodo de referencia 1981-2010.

EC (Extremadamente cálido), MC (Muy cálido), C (Cálido), N (Normal), F (Frío), MF (Muy frío), EF (Extremadamente frío)

El carácter térmico del periodo ha sido extremadamente cálido, con una temperatura media de 14,7 °C, valor superior en +1,0 °C al de referencia del periodo 1981-2010.

La temperatura media de este año y la del 2006 han sido muy similares, las más altas de la serie que se inicia en 1940 (Figuras 1-3). En particular, la temperatura media de las máximas ha alcanzado 20,8 °C, el valor más alto de la serie de temperaturas máximas, superando en +0,4 °C al

anterior récord, correspondiente a 2015.

2017 y 2006: récords de temperatura media de la serie que se inicia en 1940

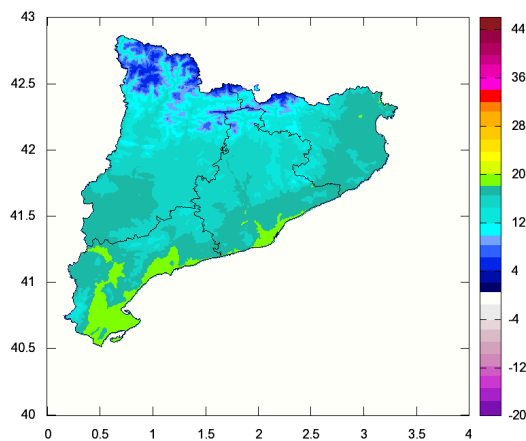


Figura 2: Temperatura media de enero a noviembre en °C

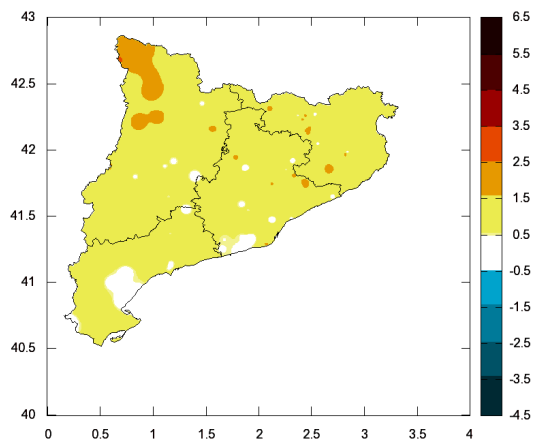


Figura 3: Anomalía de la temperatura media del trimestre (°C)

2017: Temperatura media de las máximas más alta de los últimos 77 años

Las temperaturas medias mensuales más altas se dieron los meses de julio (23,0 °C) y agosto (23,2 °C) y las más bajas en enero (4,2°C) y febrero (8,3 °C).

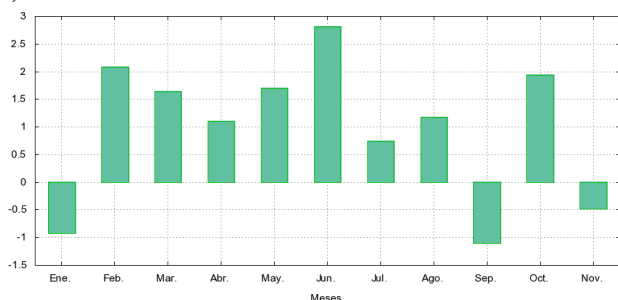


Figura 4: Serie de anomalías medias mensuales en Cataluña en 2017

En ocho de los once meses se superaron los respectivos valores de referencia del periodo 1981-2010. La anomalía positiva más acusada se dio en

el mes de junio (+2,8 °C), que fue el segundo más cálido de la serie de temperaturas medias de junio que comienza en 1940. También fueron muy altas las anomalías de los meses de febrero y octubre. Sólo un mes de este periodo, en septiembre, la diferencia con el valor normal ha sido negativa e inferior a -1 °C. (Figura 4)

La primavera de 2017 fue la cuarta primavera más cálida desde 1940 y el verano, el segundo más cálido. En estos meses, además de una temperatura media elevada, se han producido repetidos episodios con temperaturas máximas extremadamente altas, no tanto por el valor absoluto sino por las fechas en las que se produjeron (9-11 de marzo, 13-14 de abril, 24-25 de mayo, 11-17 de junio y 22-23 de junio).

Por otra parte, a lo largo del año han tenido lugar episodios fríos que hicieron que los termómetros registraran temperaturas especialmente bajas para la fecha de ocurrencia. Entre los más destacados figuran los siguientes: 18 de enero, 27-28 de abril y 15-17 de septiembre. También fueron muy bajas las temperaturas mínimas del 7 y el 15 de noviembre.

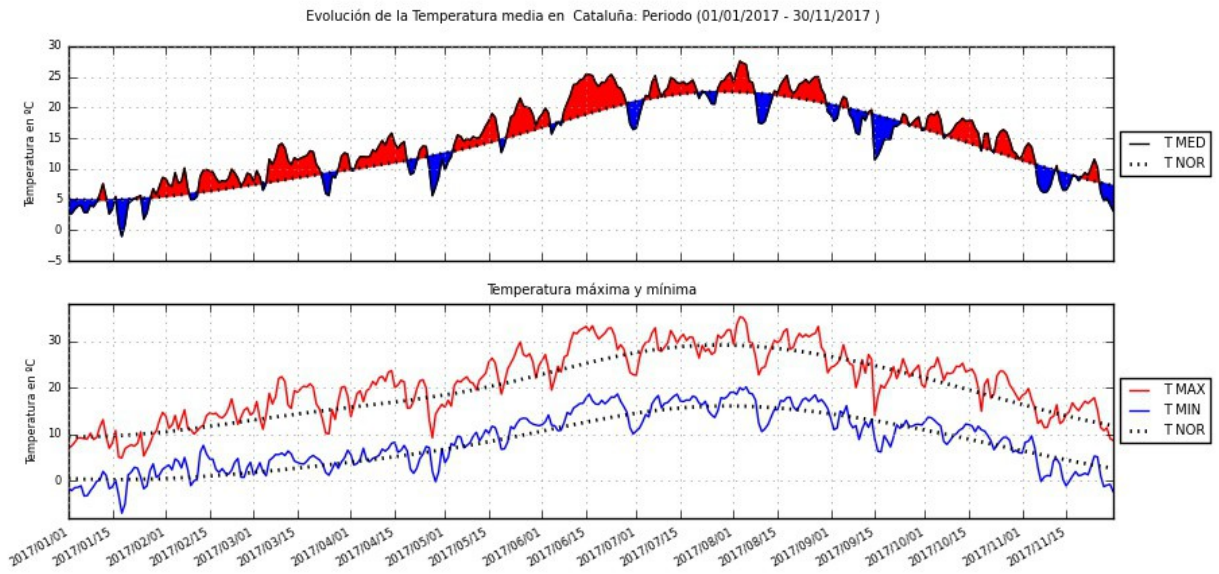


Figura 5: **Panel superior:** Temperatura media diaria de Cataluña (línea continua) y temperatura diaria de referencia del periodo 1981-2010. (línea discontinua). Las áreas sombreadas en rojo (azul) son los días en los que la temperatura media fue superior (inferior) a la de referencia. **Panel inferior:** Temperatura máxima (mínima) diaria de Cataluña en línea roja (azul) continua. Temperaturas de referencia en línea negra discontinua.

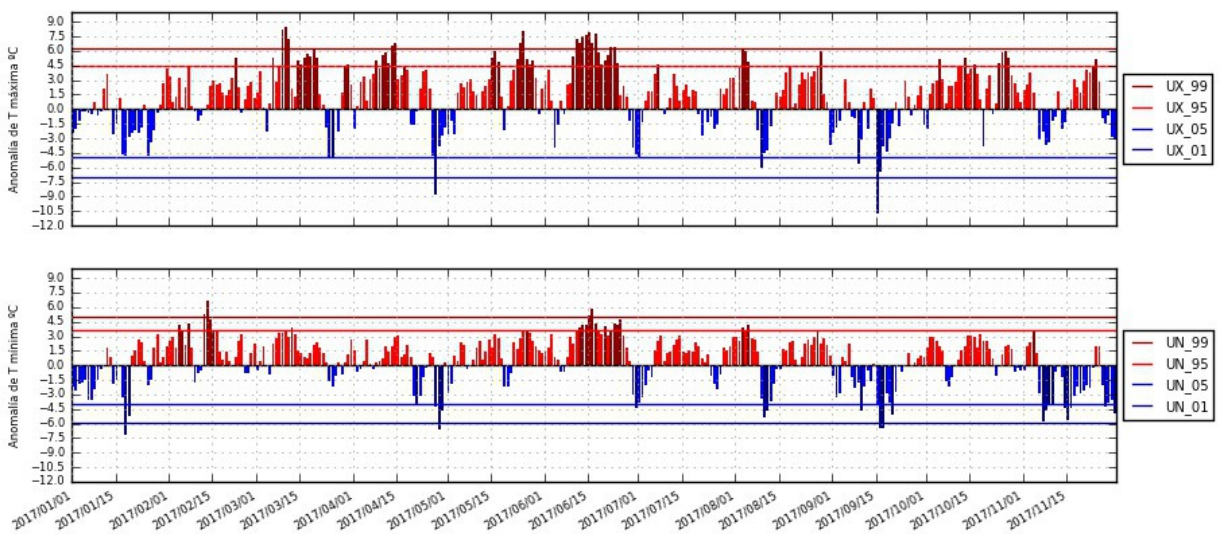


Figura 6: **Panel superior:** Anomalia de la temperatura máxima en Cataluña. **Panel inferior:** Anomalia de la temperatura mínima en Cataluña. Anomalías positivas en rojo y negativas en azul. Las barras sombreadas son los días en los que las anomalías son extremas. Los umbrales máximos y mínimos a partir de lo cual se han considerado extremas, se han calculado a partir de los percentiles 95 y 99 de las series de anomalías de las temperaturas máximas y mínimas diarias promediadas para Cataluña del periodo 1981-2010.

Precipitación

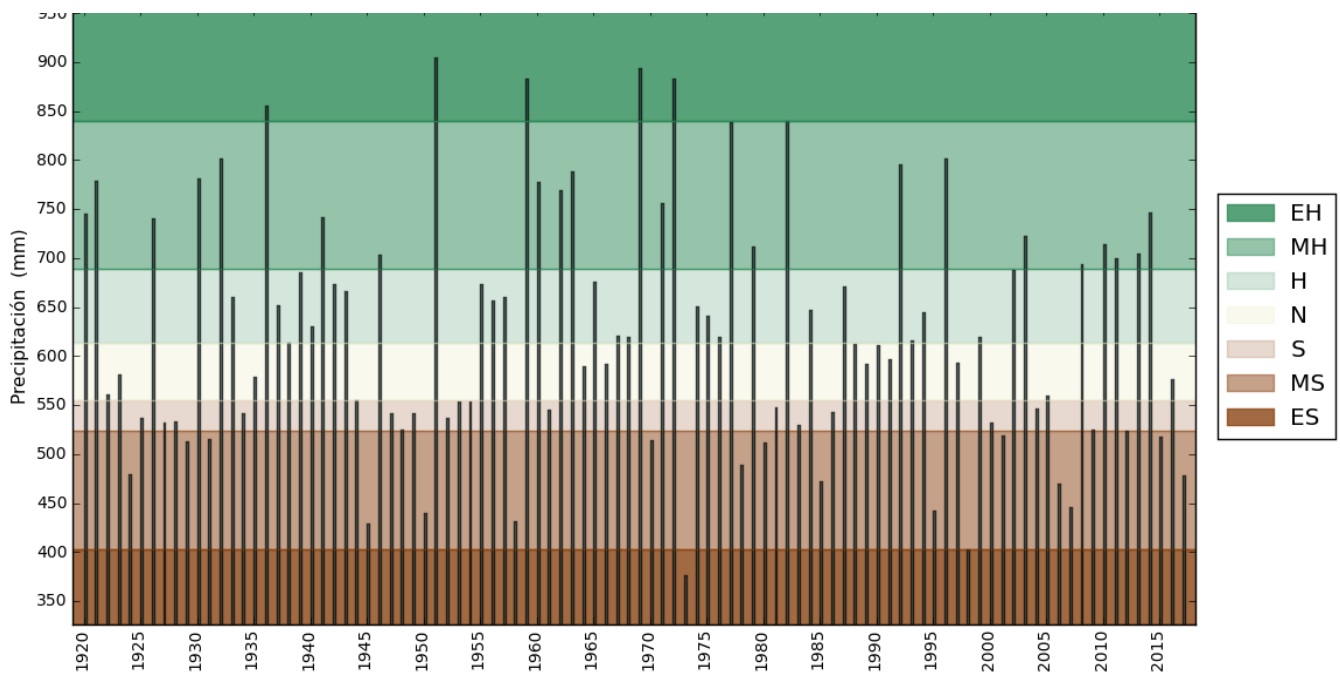


Figura 7: Variación interanual del promedio en Cataluña de la precipitación acumulada en este periodo. El carácter de la precipitación está calculado a partir de los valores máximos, mínimos y quintiles del periodo de referencia 1981-2010.

EH (Extremadamente húmedo), MH (Muy húmedo) H (Húmedo), N (Normal), S (Seco), MS (Muy seco), ES (Extremadamente seco)

El promedio de la precipitación acumulada en Cataluña entre enero y noviembre ha sido de 478 mm, el 80% del valor de referencia del periodo 1981-2010. **El carácter del año ha sido muy seco.** Ha sido el más seco desde 2007.

Las precipitaciones totales han oscilado entre valores superiores a los 700 mm en algunas zonas del Pirineo (puntualmente mucho más altos: 1259,2 mm en la estación de Toran en la Val d'Aran y 883,2 mm en la Molina) e inferiores a 300 mm en la depresión de Lleida y en Tarragona: 217,8 mm en Bell-lloc Semillas y 236,2 mm en el Observatorio de Lleida (Figura 8).

Salvo en algunas zonas aisladas del Pirineo leridano más septentrional, las precipitaciones han sido inferiores a los valores de referencia. Las

provincias más afectadas por el déficit pluviométrico han sido Girona y Tarragona (Figura 9)

El promedio de precipitación acumulada de enero a noviembre ha sido de 478 mm, el 80 % del valor de referencia del periodo 1981-2010.

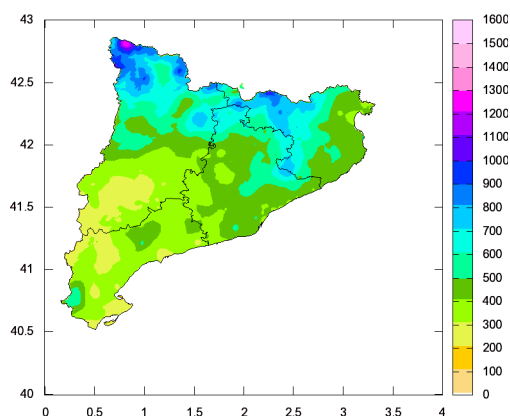


Figura 8: Precipitación acumulada entre enero y noviembre(mm)

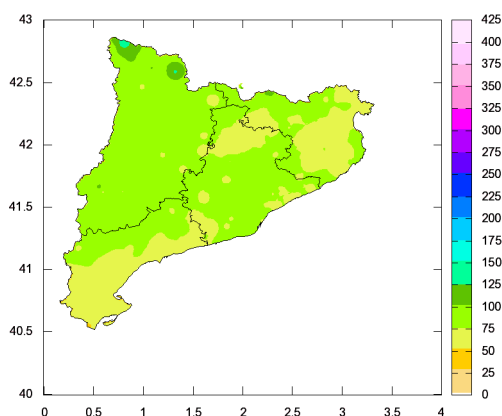


Figura 9: Porcentaje de precipitación con respecto a la normal (%)

En valores promediados para Cataluña, las precipitaciones han sido deficitarias durante ocho meses consecutivos. Sólo en los tres primeros meses del año, las precipitaciones han superado los valores de referencia del periodo 1981-2010. (Figura 10)

La precipitación del mes de noviembre fue tan sólo el 24 % del valor esperado y la de los meses de mayo y agosto rozó el 50 %. Estos datos contrastan con los de marzo, cuando las precipitaciones duplicaron ampliamente el valor de referencia.

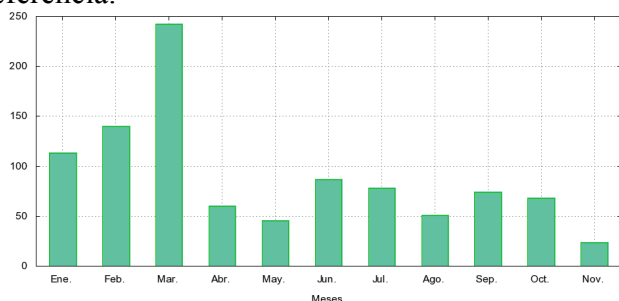


Figura 10: Serie de porcentajes de precipitación mensual respecto al periodo de referencia 1981-2010 en Cataluña

El mes más lluvioso fue marzo con un promedio de precipitación mensual de 96 mm y el que menos ha contribuido al balance total ha sido noviembre, con tan sólo 15 mm.

El episodio de precipitación más destacado de estos meses se produjo los días 24-25 de marzo.

Los valores más altos correspondieron a la provincia de Barcelona, el norte de Tarragona y el interior de Girona. En algunas estaciones se superaron los 120 mm (Alforja, 137,0 mm; Esplugues de Llobregat, 124,0 mm). El día 24 muchas estaciones batieron su récord de precipitación máxima en un día para el mes de marzo. (Barcelona-Fabra, 115,1 mm; Barcelona-Can Bruixa, 114,3 mm; Montserrat, 107,0 mm)

Otros episodios destacados tuvieron lugar los días 20-23 de enero, 13-14 de febrero, 3-4 de marzo, 30 de junio, 6-7 de septiembre, 18-19 de octubre y 4-5 de noviembre.

En promedio para Cataluña, las precipitaciones han sido deficitarias durante ocho meses consecutivos.

Nota: Los datos empleados para elaborar este avance climatológico son provisionales y están sujetos a una posterior validación.

Autorizado el uso de la información y su reproducción citando AEMET como autora de la misma.

AEMET. Arquitecte Sert, 1, 08005 Barcelona. Tel. 932.211.600