



La primavera, con una precipitación total media de 138 l/m², ha sido la más húmeda de los últimos diez años en la Región

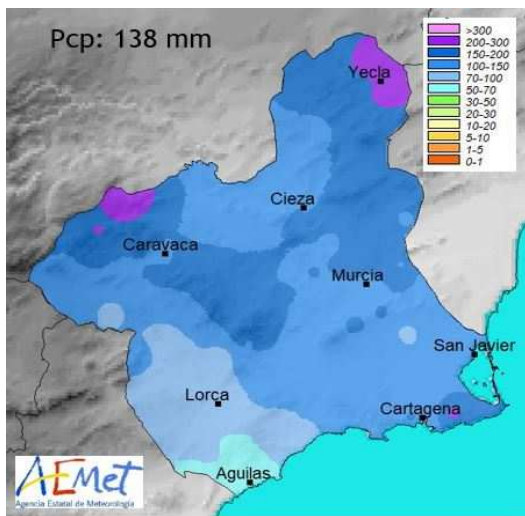
- Esta cifra supone un 151% del valor medio
- El período de marzo a mayo de 2019 tuvo un carácter termométrico normal, con una temperatura media de 15,3 °C
- El verano comienza mañana a las 17:54 horas, durará 93 días y 15 horas, y terminará el 23 de septiembre
- El año hidrológico, con una precipitación media de 281 l/m², tuvo un carácter pluviométrico húmedo

Murcia, 20 de junio de 2019. La precipitación total media en la Región de Murcia entre marzo y mayo fue de 138 l/m², una cifra que representa el 151 % del valor medio y concede a la primavera de 2019 un carácter muy húmedo, la más húmeda de los últimos diez años, ha informado el delegado del Gobierno, Francisco Jiménez, que ha comparecido junto a Juan Esteban Palenzuela, delegado Territorial de AEMET, para ofrecer el tradicional balance estacional en la sede de la Delegación del Gobierno.

El mes de marzo, con 18 l/m², fue normal, abril fue extremadamente húmedo, con 113 l/m², más de cinco veces el valor de la mediana para este mes y el más húmedo de los últimos 68 años. Por el contrario, mayo fue muy seco, con tan solo 6 l/m².



[@DelegGovMurcia](#)



Precipitación registrada durante la primavera 2019

Durante la primavera se registraron más de 200 l/m² en puntos de la Comarca del Noroeste, Altiplano y Campo de Cartagena. Donde menos precipitación se recogió fue en el suroeste de la Región, con valores ligeramente por encima de los 50 l/m².

La precipitación máxima acumulada del trimestre fue 254 l/m² en la estación de Benizar, Moratalla, y donde menos, en la estación de Águilas, con 51 l/m².

El episodio más importante fue el que tuvo lugar entre los días 18 y 23 de abril, con precipitaciones persistentes y localmente intensas, especialmente en el litoral sureste, donde fueron muy fuertes.

Las precipitaciones fueron en forma de granizo los días 1 de abril y 24 de mayo en la Comarca del Alto Guadalentín, el día 21 de mayo en puntos de la Vega Alta y Media del Segura y Altiplano.

Se registraron precipitaciones en forma de nieve los días 5 y 6 de abril en Cañada de la Cruz e Inazares. Además, en esta última pedanía volvió este hidrometeoro los días 7 y 10.

La precipitación máxima diaria del trimestre fue de 114 l/m² y se registró en la estación de Yecla "CHS", el día 19 de abril. Las intensidades de precipitación más importantes, registradas por las estaciones con medida de esta variable, fueron 36 l/m² en 1 hora en la estación de Tentegorra, Cartagena, y 9 l/m² en diez minutos, en la estación de Mazarrón, ambas el día 20 de abril.

Efemérides de precipitación

-Se superaron las efemérides de precipitación mensual y diaria para un mes de abril en varias estaciones. En el observatorio de Murcia ha sido el mes de abril más lluvioso de toda su serie (1984-2019).



[@DelegGobMurcia](https://www.instagram.com/DelegGobMurcia)

-En los observatorios de Murcia y Alcantarilla, la precipitación diaria de (0 a 24) del día 20 de abril, fue la más alta de sus series con 60,0 y 65,8 l/m² respectivamente, superando a las anteriores efemérides 52,5 l/m², el día 16 de abril de 2004 y 46,9 l/m² el día 2 de abril de 2002.

Temperaturas

El período primaveral tuvo un carácter termométrico normal, con una temperatura media de 15,3 °C y una anomalía¹ de +0,2 °C.

“No obstante, se han producido contrastes importantes entre los diferentes meses”, ha matizado Palenzuela. La media de las temperaturas máximas del trimestre fue de 21,6 °C, con una anomalía de +0,4°C, y la media de las mínimas, 8,9 °C, tuvo una anomalía de -0,1 °C.

El mes de marzo, con una temperatura media de 12,8 °C y una anomalía de +0,3°C, fue normal. Abril, con una temperatura media de 14,2°C y una anomalía de -0,3°C, fue frío, y mayo, con 18,8 °C y una anomalía de +0,9°C, fue cálido. El día más cálido del trimestre fue el 11 de mayo y el más frío el 21 de marzo.

En el trimestre destacó un episodio cálido observado en las temperaturas máximas de los primeros 17 días de marzo. A partir del día 18, un episodio frío que se alargó hasta la primera decena de abril. Posteriormente, del 17 al 26 de abril, hubo un episodio con temperaturas máximas muy bajas, coincidiendo con el episodio de precipitación. Durante el mes de mayo destacó el episodio cálido entre los días 6 y 12, con mínimas excepcionalmente altas el día 9.

La máxima absoluta del trimestre se registró el 11 de mayo, con 35,0°C, en las estaciones meteorológicas de Calasparra, Cieza “Almadenes”,

¹ Respecto del valor medio del período 1981 a 2010



[@DelegGobMurcia](#)

Calasparra “Embalse de Alfonso XIII”, y Presa de Pliego. La mínima absoluta de toda la primavera, -5,0°C, fue el 21 de marzo en Campo de San Juan, Moratalla.

Efemérides

- En los observatorios principales de Murcia y Alcantarilla, las medias de las temperaturas máximas de la primera quincena de marzo fueron las más altas de su respectivas series.

- En el observatorio de Murcia, el día 9 de mayo se registró una mínima de 20°C, siendo la primera vez que en este observatorio desde 1984 se observa una noche tropical durante la primera decena de mayo.

AÑO HIDROLÓGICO (de octubre de 2018 a 20 de junio de 2019)

Las precipitaciones desde el 1 de octubre de 2018 hasta el 20 de junio de 2019, 281 l/m², suponen el 111 % del valor normal para el mismo periodo, y un carácter pluviométrico húmedo.

El mes de abril fue extremadamente húmedo, noviembre muy húmedo, octubre húmedo y marzo normal. Diciembre, enero, febrero y mayo fueron muy secos. Junio, en el caso de que no lloviera más hasta final de mes, resultaría también muy seco.

Viento

Durante la primavera se han registrado 17 días con viento fuerte (viento medio entre 41 y 70 km/h) en algún punto de la Región; seis en marzo, ocho en abril y tres en mayo. El día 20 de abril tuvo lugar en Yecla la racha máxima trimestral, con 92 km/h.



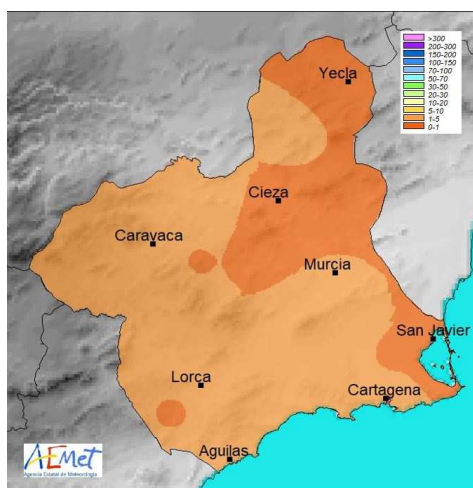
[@DelegGovMurcia](#)

Avance junio 2019 en la Región de Murcia

La primera quincena de junio ha estado caracterizada por la anómala persistencia de borrascas en el entorno de las islas británicas, que extendieron su radio de acción a la Región de Murcia. Cabe destacar la borrasca del día 11, que a su paso provocó un episodio de vientos fuertes de levante, y la del día 14, que vino acompañado de precipitaciones de carácter generalizado.

Temperaturas

Durante los primeros veinte días de junio, las temperaturas han estado oscilando alrededor de los valores normales. En promedio y en todo el periodo se han situado alrededor de los valores normales.



Durante las dos primeras decenas del mes de junio, tan solo se han acumulado 1,4 l/m² de media en la Región. La mayor parte de esta precipitación se registró en la madrugada del día 14, acompañada de tormenta. La cantidad mayor acumulada en este periodo fue 4,6 l/m² de la estación de Fuentes de Marqués, Caravaca, ese día.

Distribución de la precipitación acumulada de los primeros 20 días de junio

En el caso de que no lloviera más, el mes resultaría muy seco, pudiendo ser el quinto más seco de los últimos 79 años.



[@DelegGovMurcia](#)



La primavera, con una precipitación total media de 138 l/m², ha sido la más húmeda de los últimos diez años en la Región

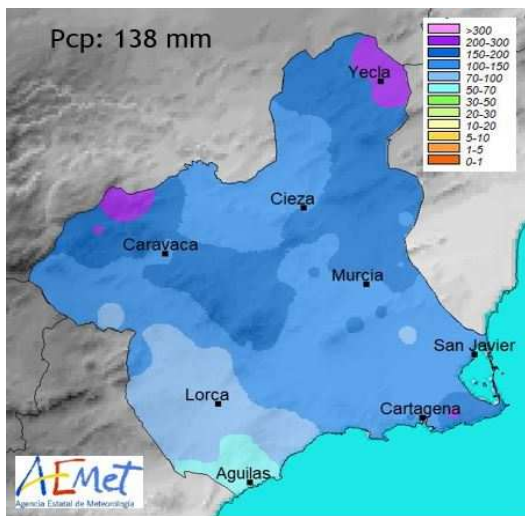
- Esta cifra supone un 151% del valor medio
- El período de marzo a mayo de 2019 tuvo un carácter termométrico normal, con una temperatura media de 15,3 °C
- El verano comienza mañana a las 17:54 horas, durará 93 días y 15 horas, y terminará el 23 de septiembre
- El año hidrológico, con una precipitación media de 281 l/m², tuvo un carácter pluviométrico húmedo

Murcia, 20 de junio de 2019. La precipitación total media en la Región de Murcia entre marzo y mayo fue de 138 l/m², una cifra que representa el 151 % del valor medio y concede a la primavera de 2019 un carácter muy húmedo, la más húmeda de los últimos diez años, ha informado el delegado del Gobierno, Francisco Jiménez, que ha comparecido junto a Juan Esteban Palenzuela, delegado Territorial de AEMET, para ofrecer el tradicional balance estacional en la sede de la Delegación del Gobierno.

El mes de marzo, con 18 l/m², fue normal, abril fue extremadamente húmedo, con 113 l/m², más de cinco veces el valor de la mediana para este mes y el más húmedo de los últimos 68 años. Por el contrario, mayo fue muy seco, con tan solo 6 l/m².



[@DelegGovMurcia](#)



Precipitación registrada durante la primavera 2019

Durante la primavera se registraron más de 200 l/m² en puntos de la Comarca del Noroeste, Altiplano y Campo de Cartagena. Donde menos precipitación se recogió fue en el suroeste de la Región, con valores ligeramente por encima de los 50 l/m².

La precipitación máxima acumulada del trimestre fue 254 l/m² en la estación de Benizar, Moratalla, y donde menos, en la estación de Águilas, con 51 l/m².

El episodio más importante fue el que tuvo lugar entre los días 18 y 23 de abril, con precipitaciones persistentes y localmente intensas, especialmente en el litoral sureste, donde fueron muy fuertes.

Las precipitaciones fueron en forma de granizo los días 1 de abril y 24 de mayo en la Comarca del Alto Guadalentín, el día 21 de mayo en puntos de la Vega Alta y Media del Segura y Altiplano.

Se registraron precipitaciones en forma de nieve los días 5 y 6 de abril en Cañada de la Cruz e Inazares. Además, en esta última pedanía volvió este hidrometeoro los días 7 y 10.

La precipitación máxima diaria del trimestre fue de 114 l/m² y se registró en la estación de Yecla "CHS", el día 19 de abril. Las intensidades de precipitación más importantes, registradas por las estaciones con medida de esta variable, fueron 36 l/m² en 1 hora en la estación de Tentegorra, Cartagena, y 9 l/m² en diez minutos, en la estación de Mazarrón, ambas el día 20 de abril.

Efemérides de precipitación

-Se superaron las efemérides de precipitación mensual y diaria para un mes de abril en varias estaciones. En el observatorio de Murcia ha sido el mes de abril más lluvioso de toda su serie (1984-2019).



[@DelegGobMurcia](https://twitter.com/DelegGobMurcia)

-En los observatorios de Murcia y Alcantarilla, la precipitación diaria de (0 a 24) del día 20 de abril, fue la más alta de sus series con 60,0 y 65,8 l/m² respectivamente, superando a las anteriores efemérides 52,5 l/m², el día 16 de abril de 2004 y 46,9 l/m² el día 2 de abril de 2002.

Temperaturas

El período primaveral tuvo un carácter termométrico normal, con una temperatura media de 15,3 °C y una anomalía¹ de +0,2 °C.

“No obstante, se han producido contrastes importantes entre los diferentes meses”, ha matizado Palenzuela. La media de las temperaturas máximas del trimestre fue de 21,6 °C, con una anomalía de +0,4°C, y la media de las mínimas, 8,9 °C, tuvo una anomalía de -0,1 °C.

El mes de marzo, con una temperatura media de 12,8 °C y una anomalía de +0,3°C, fue normal. Abril, con una temperatura media de 14,2°C y una anomalía de -0,3°C, fue frío, y mayo, con 18,8 °C y una anomalía de +0,9°C, fue cálido. El día más cálido del trimestre fue el 11 de mayo y el más frío el 21 de marzo.

En el trimestre destacó un episodio cálido observado en las temperaturas máximas de los primeros 17 días de marzo. A partir del día 18, un episodio frío que se alargó hasta la primera decena de abril. Posteriormente, del 17 al 26 de abril, hubo un episodio con temperaturas máximas muy bajas, coincidiendo con el episodio de precipitación. Durante el mes de mayo destacó el episodio cálido entre los días 6 y 12, con mínimas excepcionalmente altas el día 9.

La máxima absoluta del trimestre se registró el 11 de mayo, con 35,0°C, en las estaciones meteorológicas de Calasparra, Cieza “Almadenes”,

¹ Respecto del valor medio del período 1981 a 2010



[@DelegGovMurcia](#)

Calasparra “Embalse de Alfonso XIII”, y Presa de Pliego. La mínima absoluta de toda la primavera, -5,0°C, fue el 21 de marzo en Campo de San Juan, Moratalla.

Efemérides

- En los observatorios principales de Murcia y Alcantarilla, las medias de las temperaturas máximas de la primera quincena de marzo fueron las más altas de su respectivas series.

- En el observatorio de Murcia, el día 9 de mayo se registró una mínima de 20°C, siendo la primera vez que en este observatorio desde 1984 se observa una noche tropical durante la primera decena de mayo.

AÑO HIDROLÓGICO (de octubre de 2018 a 20 de junio de 2019)

Las precipitaciones desde el 1 de octubre de 2018 hasta el 20 de junio de 2019, 281 l/m², suponen el 111 % del valor normal para el mismo periodo, y un carácter pluviométrico húmedo.

El mes de abril fue extremadamente húmedo, noviembre muy húmedo, octubre húmedo y marzo normal. Diciembre, enero, febrero y mayo fueron muy secos. Junio, en el caso de que no lloviera más hasta final de mes, resultaría también muy seco.

Viento

Durante la primavera se han registrado 17 días con viento fuerte (viento medio entre 41 y 70 km/h) en algún punto de la Región; seis en marzo, ocho en abril y tres en mayo. El día 20 de abril tuvo lugar en Yecla la racha máxima trimestral, con 92 km/h.



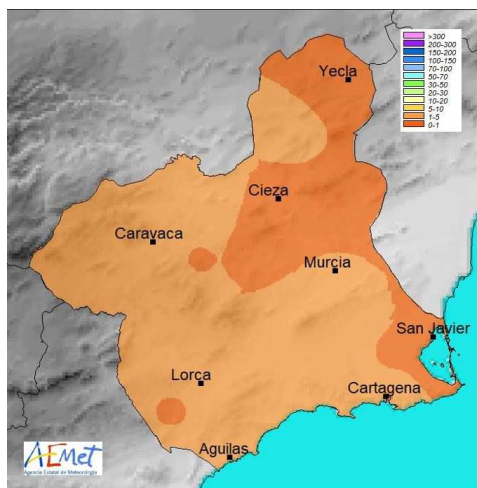
[@DelegGovMurcia](#)

Avance junio 2019 en la Región de Murcia

La primera quincena de junio ha estado caracterizada por la anómala persistencia de borrascas en el entorno de las islas británicas, que extendieron su radio de acción a la Región de Murcia. Cabe destacar la borrasca del día 11, que a su paso provocó un episodio de vientos fuertes de levante, y la del día 14, que vino acompañado de precipitaciones de carácter generalizado.

Temperaturas

Durante los primeros veinte días de junio, las temperaturas han estado oscilando alrededor de los valores normales. En promedio y en todo el periodo se han situado alrededor de los valores normales.



Durante las dos primeras decenas del mes de junio, tan solo se han acumulado 1,4 l/m² de media en la Región. La mayor parte de esta precipitación se registró en la madrugada del día 14, acompañada de tormenta. La cantidad mayor acumulada en este periodo fue 4,6 l/m² de la estación de Fuentes de Marqués, Caravaca, ese día.

Distribución de la precipitación acumulada de los primeros 20 días de junio

En el caso de que no lloviera más, el mes resultaría muy seco, pudiendo ser el quinto más seco de los últimos 79 años.



[@DelegGovMurcia](#)



La primavera, con una precipitación total media de 138 l/m², ha sido la más húmeda de los últimos diez años en la Región

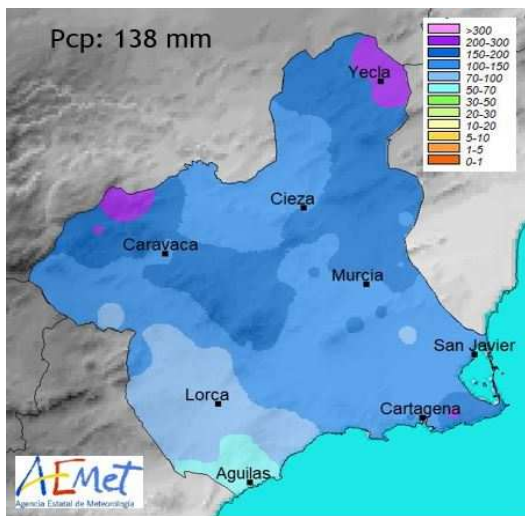
- Esta cifra supone un 151% del valor medio
- El período de marzo a mayo de 2019 tuvo un carácter termométrico normal, con una temperatura media de 15,3 °C
- El verano comienza mañana a las 17:54 horas, durará 93 días y 15 horas, y terminará el 23 de septiembre
- El año hidrológico, con una precipitación media de 281 l/m², tuvo un carácter pluviométrico húmedo

Murcia, 20 de junio de 2019. La precipitación total media en la Región de Murcia entre marzo y mayo fue de 138 l/m², una cifra que representa el 151 % del valor medio y concede a la primavera de 2019 un carácter muy húmedo, la más húmeda de los últimos diez años, ha informado el delegado del Gobierno, Francisco Jiménez, que ha comparecido junto a Juan Esteban Palenzuela, delegado Territorial de AEMET, para ofrecer el tradicional balance estacional en la sede de la Delegación del Gobierno.

El mes de marzo, con 18 l/m², fue normal, abril fue extremadamente húmedo, con 113 l/m², más de cinco veces el valor de la mediana para este mes y el más húmedo de los últimos 68 años. Por el contrario, mayo fue muy seco, con tan solo 6 l/m².



[@DelegGovMurcia](#)



Precipitación registrada durante la primavera 2019

Durante la primavera se registraron más de 200 l/m² en puntos de la Comarca del Noroeste, Altiplano y Campo de Cartagena. Donde menos precipitación se recogió fue en el suroeste de la Región, con valores ligeramente por encima de los 50 l/m².

La precipitación máxima acumulada del trimestre fue 254 l/m² en la estación de Benizar, Moratalla, y donde menos, en la estación de Águilas, con 51 l/m².

El episodio más importante fue el que tuvo lugar entre los días 18 y 23 de abril, con precipitaciones persistentes y localmente intensas, especialmente en el litoral sureste, donde fueron muy fuertes.

Las precipitaciones fueron en forma de granizo los días 1 de abril y 24 de mayo en la Comarca del Alto Guadalentín, el día 21 de mayo en puntos de la Vega Alta y Media del Segura y Altiplano.

Se registraron precipitaciones en forma de nieve los días 5 y 6 de abril en Cañada de la Cruz e Inazares. Además, en esta última pedanía volvió este hidrometeoro los días 7 y 10.

La precipitación máxima diaria del trimestre fue de 114 l/m² y se registró en la estación de Yecla "CHS", el día 19 de abril. Las intensidades de precipitación más importantes, registradas por las estaciones con medida de esta variable, fueron 36 l/m² en 1 hora en la estación de Tentegorra, Cartagena, y 9 l/m² en diez minutos, en la estación de Mazarrón, ambas el día 20 de abril.

Efemérides de precipitación

-Se superaron las efemérides de precipitación mensual y diaria para un mes de abril en varias estaciones. En el observatorio de Murcia ha sido el mes de abril más lluvioso de toda su serie (1984-2019).



[@DelegGobMurcia](https://twitter.com/DelegGobMurcia)

-En los observatorios de Murcia y Alcantarilla, la precipitación diaria de (0 a 24) del día 20 de abril, fue la más alta de sus series con 60,0 y 65,8 l/m² respectivamente, superando a las anteriores efemérides 52,5 l/m², el día 16 de abril de 2004 y 46,9 l/m² el día 2 de abril de 2002.

Temperaturas

El período primaveral tuvo un carácter termométrico normal, con una temperatura media de 15,3 °C y una anomalía¹ de +0,2 °C.

“No obstante, se han producido contrastes importantes entre los diferentes meses”, ha matizado Palenzuela. La media de las temperaturas máximas del trimestre fue de 21,6 °C, con una anomalía de +0,4°C, y la media de las mínimas, 8,9 °C, tuvo una anomalía de -0,1 °C.

El mes de marzo, con una temperatura media de 12,8 °C y una anomalía de +0,3°C, fue normal. Abril, con una temperatura media de 14,2°C y una anomalía de -0,3°C, fue frío, y mayo, con 18,8 °C y una anomalía de +0,9°C, fue cálido. El día más cálido del trimestre fue el 11 de mayo y el más frío el 21 de marzo.

En el trimestre destacó un episodio cálido observado en las temperaturas máximas de los primeros 17 días de marzo. A partir del día 18, un episodio frío que se alargó hasta la primera decena de abril. Posteriormente, del 17 al 26 de abril, hubo un episodio con temperaturas máximas muy bajas, coincidiendo con el episodio de precipitación. Durante el mes de mayo destacó el episodio cálido entre los días 6 y 12, con mínimas excepcionalmente altas el día 9.

La máxima absoluta del trimestre se registró el 11 de mayo, con 35,0°C, en las estaciones meteorológicas de Calasparra, Cieza “Almadenes”,

¹ Respecto del valor medio del período 1981 a 2010



[@DelegGobMurcia](#)

Calasparra “Embalse de Alfonso XIII”, y Presa de Pliego. La mínima absoluta de toda la primavera, -5,0°C, fue el 21 de marzo en Campo de San Juan, Moratalla.

Efemérides

- En los observatorios principales de Murcia y Alcantarilla, las medias de las temperaturas máximas de la primera quincena de marzo fueron las más altas de su respectivas series.

- En el observatorio de Murcia, el día 9 de mayo se registró una mínima de 20°C, siendo la primera vez que en este observatorio desde 1984 se observa una noche tropical durante la primera decena de mayo.

AÑO HIDROLÓGICO (de octubre de 2018 a 20 de junio de 2019)

Las precipitaciones desde el 1 de octubre de 2018 hasta el 20 de junio de 2019, 281 l/m², suponen el 111 % del valor normal para el mismo periodo, y un carácter pluviométrico húmedo.

El mes de abril fue extremadamente húmedo, noviembre muy húmedo, octubre húmedo y marzo normal. Diciembre, enero, febrero y mayo fueron muy secos. Junio, en el caso de que no lloviera más hasta final de mes, resultaría también muy seco.

Viento

Durante la primavera se han registrado 17 días con viento fuerte (viento medio entre 41 y 70 km/h) en algún punto de la Región; seis en marzo, ocho en abril y tres en mayo. El día 20 de abril tuvo lugar en Yecla la racha máxima trimestral, con 92 km/h.



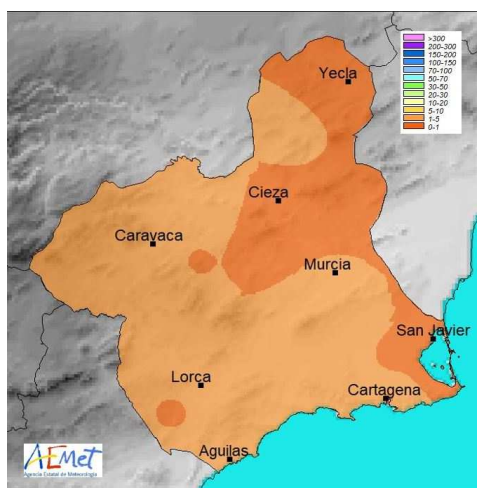
[@DelegGovMurcia](#)

Avance junio 2019 en la Región de Murcia

La primera quincena de junio ha estado caracterizada por la anómala persistencia de borrascas en el entorno de las islas británicas, que extendieron su radio de acción a la Región de Murcia. Cabe destacar la borrasca del día 11, que a su paso provocó un episodio de vientos fuertes de levante, y la del día 14, que vino acompañado de precipitaciones de carácter generalizado.

Temperaturas

Durante los primeros veinte días de junio, las temperaturas han estado oscilando alrededor de los valores normales. En promedio y en todo el periodo se han situado alrededor de los valores normales.



Durante las dos primeras decenas del mes de junio, tan solo se han acumulado 1,4 l/m² de media en la Región. La mayor parte de esta precipitación se registró en la madrugada del día 14, acompañada de tormenta. La cantidad mayor acumulada en este periodo fue 4,6 l/m² de la estación de Fuentes de Marqués, Caravaca, ese día.

Distribución de la precipitación acumulada de los primeros 20 días de junio

En el caso de que no lloviera más, el mes resultaría muy seco, pudiendo ser el quinto más seco de los últimos 79 años.



[@DelegGovMurcia](https://www.instagram.com/DelegGovMurcia)



La primavera, con una precipitación total media de 138 l/m², ha sido la más húmeda de los últimos diez años en la Región

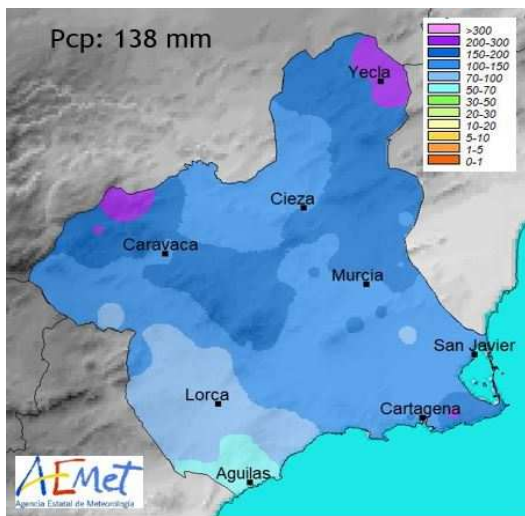
- Esta cifra supone un 151% del valor medio
- El período de marzo a mayo de 2019 tuvo un carácter termométrico normal, con una temperatura media de 15,3 °C
- El verano comienza mañana a las 17:54 horas, durará 93 días y 15 horas, y terminará el 23 de septiembre
- El año hidrológico, con una precipitación media de 281 l/m², tuvo un carácter pluviométrico húmedo

Murcia, 20 de junio de 2019. La precipitación total media en la Región de Murcia entre marzo y mayo fue de 138 l/m², una cifra que representa el 151 % del valor medio y concede a la primavera de 2019 un carácter muy húmedo, la más húmeda de los últimos diez años, ha informado el delegado del Gobierno, Francisco Jiménez, que ha comparecido junto a Juan Esteban Palenzuela, delegado Territorial de AEMET, para ofrecer el tradicional balance estacional en la sede de la Delegación del Gobierno.

El mes de marzo, con 18 l/m², fue normal, abril fue extremadamente húmedo, con 113 l/m², más de cinco veces el valor de la mediana para este mes y el más húmedo de los últimos 68 años. Por el contrario, mayo fue muy seco, con tan solo 6 l/m².



[@DelegGovMurcia](#)



Precipitación registrada durante la primavera 2019

Durante la primavera se registraron más de 200 l/m² en puntos de la Comarca del Noroeste, Altiplano y Campo de Cartagena. Donde menos precipitación se recogió fue en el suroeste de la Región, con valores ligeramente por encima de los 50 l/m².

La precipitación máxima acumulada del trimestre fue 254 l/m² en la estación de Benizar, Moratalla, y donde menos, en la estación de Águilas, con 51 l/m².

El episodio más importante fue el que tuvo lugar entre los días 18 y 23 de abril, con precipitaciones persistentes y localmente intensas, especialmente en el litoral sureste, donde fueron muy fuertes.

Las precipitaciones fueron en forma de granizo los días 1 de abril y 24 de mayo en la Comarca del Alto Guadalentín, el día 21 de mayo en puntos de la Vega Alta y Media del Segura y Altiplano.

Se registraron precipitaciones en forma de nieve los días 5 y 6 de abril en Cañada de la Cruz e Inazares. Además, en esta última pedanía volvió este hidrometeoro los días 7 y 10.

La precipitación máxima diaria del trimestre fue de 114 l/m² y se registró en la estación de Yecla "CHS", el día 19 de abril. Las intensidades de precipitación más importantes, registradas por las estaciones con medida de esta variable, fueron 36 l/m² en 1 hora en la estación de Tentegorra, Cartagena, y 9 l/m² en diez minutos, en la estación de Mazarrón, ambas el día 20 de abril.

Efemérides de precipitación

-Se superaron las efemérides de precipitación mensual y diaria para un mes de abril en varias estaciones. En el observatorio de Murcia ha sido el mes de abril más lluvioso de toda su serie (1984-2019).



[@DelegGobMurcia](https://www.instagram.com/DelegGobMurcia)

-En los observatorios de Murcia y Alcantarilla, la precipitación diaria de (0 a 24) del día 20 de abril, fue la más alta de sus series con 60,0 y 65,8 l/m² respectivamente, superando a las anteriores efemérides 52,5 l/m², el día 16 de abril de 2004 y 46,9 l/m² el día 2 de abril de 2002.

Temperaturas

El período primaveral tuvo un carácter termométrico normal, con una temperatura media de 15,3 °C y una anomalía¹ de +0,2 °C.

“No obstante, se han producido contrastes importantes entre los diferentes meses”, ha matizado Palenzuela. La media de las temperaturas máximas del trimestre fue de 21,6 °C, con una anomalía de +0,4°C, y la media de las mínimas, 8,9 °C, tuvo una anomalía de -0,1 °C.

El mes de marzo, con una temperatura media de 12,8 °C y una anomalía de +0,3°C, fue normal. Abril, con una temperatura media de 14,2°C y una anomalía de -0,3°C, fue frío, y mayo, con 18,8 °C y una anomalía de +0,9°C, fue cálido. El día más cálido del trimestre fue el 11 de mayo y el más frío el 21 de marzo.

En el trimestre destacó un episodio cálido observado en las temperaturas máximas de los primeros 17 días de marzo. A partir del día 18, un episodio frío que se alargó hasta la primera decena de abril. Posteriormente, del 17 al 26 de abril, hubo un episodio con temperaturas máximas muy bajas, coincidiendo con el episodio de precipitación. Durante el mes de mayo destacó el episodio cálido entre los días 6 y 12, con mínimas excepcionalmente altas el día 9.

La máxima absoluta del trimestre se registró el 11 de mayo, con 35,0°C, en las estaciones meteorológicas de Calasparra, Cieza “Almadenes”,

¹ Respecto del valor medio del período 1981 a 2010



[@DelegGobMurcia](#)

Calasparra “Embalse de Alfonso XIII”, y Presa de Pliego. La mínima absoluta de toda la primavera, -5,0°C, fue el 21 de marzo en Campo de San Juan, Moratalla.

Efemérides

- En los observatorios principales de Murcia y Alcantarilla, las medias de las temperaturas máximas de la primera quincena de marzo fueron las más altas de su respectivas series.

- En el observatorio de Murcia, el día 9 de mayo se registró una mínima de 20°C, siendo la primera vez que en este observatorio desde 1984 se observa una noche tropical durante la primera decena de mayo.

AÑO HIDROLÓGICO (de octubre de 2018 a 20 de junio de 2019)

Las precipitaciones desde el 1 de octubre de 2018 hasta el 20 de junio de 2019, 281 l/m², suponen el 111 % del valor normal para el mismo periodo, y un carácter pluviométrico húmedo.

El mes de abril fue extremadamente húmedo, noviembre muy húmedo, octubre húmedo y marzo normal. Diciembre, enero, febrero y mayo fueron muy secos. Junio, en el caso de que no lloviera más hasta final de mes, resultaría también muy seco.

Viento

Durante la primavera se han registrado 17 días con viento fuerte (viento medio entre 41 y 70 km/h) en algún punto de la Región; seis en marzo, ocho en abril y tres en mayo. El día 20 de abril tuvo lugar en Yecla la racha máxima trimestral, con 92 km/h.



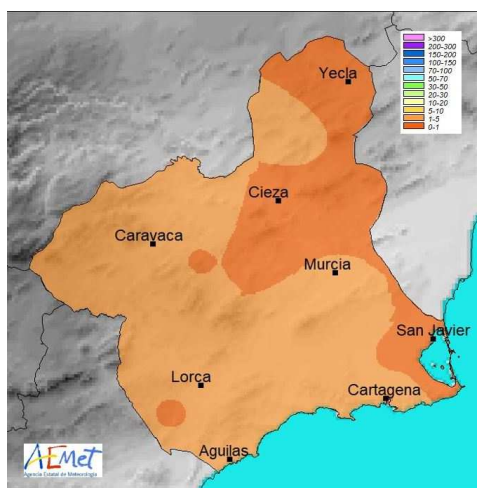
[@DelegGovMurcia](#)

Avance junio 2019 en la Región de Murcia

La primera quincena de junio ha estado caracterizada por la anómala persistencia de borrascas en el entorno de las islas británicas, que extendieron su radio de acción a la Región de Murcia. Cabe destacar la borrasca del día 11, que a su paso provocó un episodio de vientos fuertes de levante, y la del día 14, que vino acompañado de precipitaciones de carácter generalizado.

Temperaturas

Durante los primeros veinte días de junio, las temperaturas han estado oscilando alrededor de los valores normales. En promedio y en todo el periodo se han situado alrededor de los valores normales.



Durante las dos primeras decenas del mes de junio, tan solo se han acumulado 1,4 l/m² de media en la Región. La mayor parte de esta precipitación se registró en la madrugada del día 14, acompañada de tormenta. La cantidad mayor acumulada en este periodo fue 4,6 l/m² de la estación de Fuentes de Marqués, Caravaca, ese día.

Distribución de la precipitación acumulada de los primeros 20 días de junio

En el caso de que no lloviera más, el mes resultaría muy seco, pudiendo ser el quinto más seco de los últimos 79 años.



[@DelegGovMurcia](#)



La primavera, con una precipitación total media de 138 l/m², ha sido la más húmeda de los últimos diez años en la Región

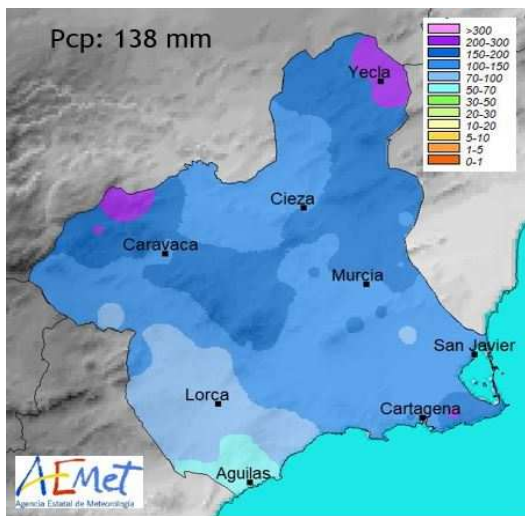
- Esta cifra supone un 151% del valor medio
- El período de marzo a mayo de 2019 tuvo un carácter termométrico normal, con una temperatura media de 15,3 °C
- El verano comienza mañana a las 17:54 horas, durará 93 días y 15 horas, y terminará el 23 de septiembre
- El año hidrológico, con una precipitación media de 281 l/m², tuvo un carácter pluviométrico húmedo

Murcia, 20 de junio de 2019. La precipitación total media en la Región de Murcia entre marzo y mayo fue de 138 l/m², una cifra que representa el 151 % del valor medio y concede a la primavera de 2019 un carácter muy húmedo, la más húmeda de los últimos diez años, ha informado el delegado del Gobierno, Francisco Jiménez, que ha comparecido junto a Juan Esteban Palenzuela, delegado Territorial de AEMET, para ofrecer el tradicional balance estacional en la sede de la Delegación del Gobierno.

El mes de marzo, con 18 l/m², fue normal, abril fue extremadamente húmedo, con 113 l/m², más de cinco veces el valor de la mediana para este mes y el más húmedo de los últimos 68 años. Por el contrario, mayo fue muy seco, con tan solo 6 l/m².



[@DelegGovMurcia](#)



Precipitación registrada durante la primavera 2019

Durante la primavera se registraron más de 200 l/m² en puntos de la Comarca del Noroeste, Altiplano y Campo de Cartagena. Donde menos precipitación se recogió fue en el suroeste de la Región, con valores ligeramente por encima de los 50 l/m².

La precipitación máxima acumulada del trimestre fue 254 l/m² en la estación de Benizar, Moratalla, y donde menos, en la estación de Águilas, con 51 l/m².

El episodio más importante fue el que tuvo lugar entre los días 18 y 23 de abril, con precipitaciones persistentes y localmente intensas, especialmente en el litoral sureste, donde fueron muy fuertes.

Las precipitaciones fueron en forma de granizo los días 1 de abril y 24 de mayo en la Comarca del Alto Guadalentín, el día 21 de mayo en puntos de la Vega Alta y Media del Segura y Altiplano.

Se registraron precipitaciones en forma de nieve los días 5 y 6 de abril en Cañada de la Cruz e Inazares. Además, en esta última pedanía volvió este hidrometeoro los días 7 y 10.

La precipitación máxima diaria del trimestre fue de 114 l/m² y se registró en la estación de Yecla "CHS", el día 19 de abril. Las intensidades de precipitación más importantes, registradas por las estaciones con medida de esta variable, fueron 36 l/m² en 1 hora en la estación de Tentegorra, Cartagena, y 9 l/m² en diez minutos, en la estación de Mazarrón, ambas el día 20 de abril.

Efemérides de precipitación

-Se superaron las efemérides de precipitación mensual y diaria para un mes de abril en varias estaciones. En el observatorio de Murcia ha sido el mes de abril más lluvioso de toda su serie (1984-2019).



[@DelegGobMurcia](https://www.instagram.com/DelegGobMurcia)

-En los observatorios de Murcia y Alcantarilla, la precipitación diaria de (0 a 24) del día 20 de abril, fue la más alta de sus series con 60,0 y 65,8 l/m² respectivamente, superando a las anteriores efemérides 52,5 l/m², el día 16 de abril de 2004 y 46,9 l/m² el día 2 de abril de 2002.

Temperaturas

El período primaveral tuvo un carácter termométrico normal, con una temperatura media de 15,3 °C y una anomalía¹ de +0,2 °C.

“No obstante, se han producido contrastes importantes entre los diferentes meses”, ha matizado Palenzuela. La media de las temperaturas máximas del trimestre fue de 21,6 °C, con una anomalía de +0,4°C, y la media de las mínimas, 8,9 °C, tuvo una anomalía de -0,1 °C.

El mes de marzo, con una temperatura media de 12,8 °C y una anomalía de +0,3°C, fue normal. Abril, con una temperatura media de 14,2°C y una anomalía de -0,3°C, fue frío, y mayo, con 18,8 °C y una anomalía de +0,9°C, fue cálido. El día más cálido del trimestre fue el 11 de mayo y el más frío el 21 de marzo.

En el trimestre destacó un episodio cálido observado en las temperaturas máximas de los primeros 17 días de marzo. A partir del día 18, un episodio frío que se alargó hasta la primera decena de abril. Posteriormente, del 17 al 26 de abril, hubo un episodio con temperaturas máximas muy bajas, coincidiendo con el episodio de precipitación. Durante el mes de mayo destacó el episodio cálido entre los días 6 y 12, con mínimas excepcionalmente altas el día 9.

La máxima absoluta del trimestre se registró el 11 de mayo, con 35,0°C, en las estaciones meteorológicas de Calasparra, Cieza “Almadenes”,

¹ Respecto del valor medio del período 1981 a 2010



[@DelegGovMurcia](https://www.instagram.com/DelegGovMurcia)

Calasparra “Embalse de Alfonso XIII”, y Presa de Pliego. La mínima absoluta de toda la primavera, -5,0°C, fue el 21 de marzo en Campo de San Juan, Moratalla.

Efemérides

- En los observatorios principales de Murcia y Alcantarilla, las medias de las temperaturas máximas de la primera quincena de marzo fueron las más altas de su respectivas series.

- En el observatorio de Murcia, el día 9 de mayo se registró una mínima de 20°C, siendo la primera vez que en este observatorio desde 1984 se observa una noche tropical durante la primera decena de mayo.

AÑO HIDROLÓGICO (de octubre de 2018 a 20 de junio de 2019)

Las precipitaciones desde el 1 de octubre de 2018 hasta el 20 de junio de 2019, 281 l/m², suponen el 111 % del valor normal para el mismo periodo, y un carácter pluviométrico húmedo.

El mes de abril fue extremadamente húmedo, noviembre muy húmedo, octubre húmedo y marzo normal. Diciembre, enero, febrero y mayo fueron muy secos. Junio, en el caso de que no lloviera más hasta final de mes, resultaría también muy seco.

Viento

Durante la primavera se han registrado 17 días con viento fuerte (viento medio entre 41 y 70 km/h) en algún punto de la Región; seis en marzo, ocho en abril y tres en mayo. El día 20 de abril tuvo lugar en Yecla la racha máxima trimestral, con 92 km/h.



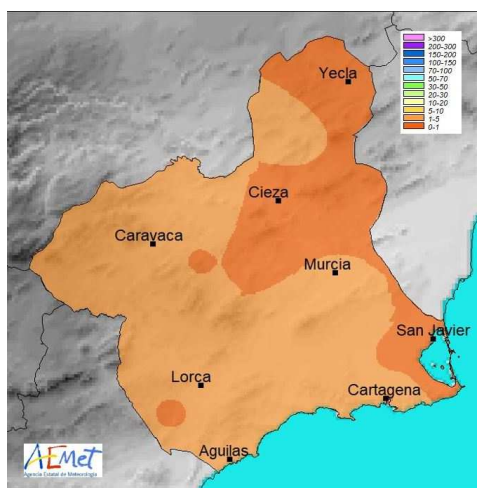
[@DelegGovMurcia](#)

Avance junio 2019 en la Región de Murcia

La primera quincena de junio ha estado caracterizada por la anómala persistencia de borrascas en el entorno de las islas británicas, que extendieron su radio de acción a la Región de Murcia. Cabe destacar la borrasca del día 11, que a su paso provocó un episodio de vientos fuertes de levante, y la del día 14, que vino acompañado de precipitaciones de carácter generalizado.

Temperaturas

Durante los primeros veinte días de junio, las temperaturas han estado oscilando alrededor de los valores normales. En promedio y en todo el periodo se han situado alrededor de los valores normales.



Durante las dos primeras decenas del mes de junio, tan solo se han acumulado 1,4 l/m² de media en la Región. La mayor parte de esta precipitación se registró en la madrugada del día 14, acompañada de tormenta. La cantidad mayor acumulada en este periodo fue 4,6 l/m² de la estación de Fuentes de Marqués, Caravaca, ese día.

Distribución de la precipitación acumulada de los primeros 20 días de junio

En el caso de que no lloviera más, el mes resultaría muy seco, pudiendo ser el quinto más seco de los últimos 79 años.



[@DelegGovMurcia](#)



La primavera, con una precipitación total media de 138 l/m², ha sido la más húmeda de los últimos diez años en la Región

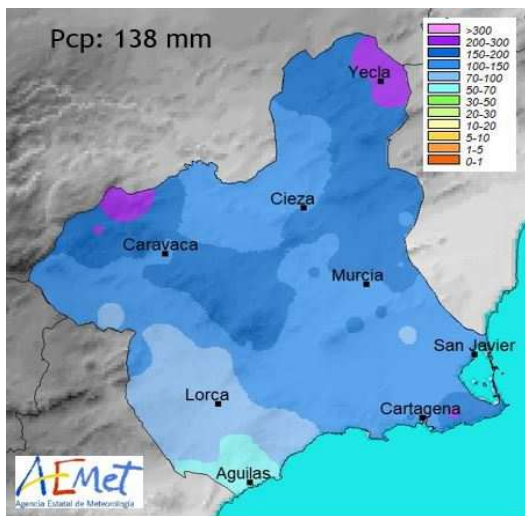
- Esta cifra supone un 151% del valor medio
- El período de marzo a mayo de 2019 tuvo un carácter termométrico normal, con una temperatura media de 15,3 °C
- El verano comienza mañana a las 17:54 horas, durará 93 días y 15 horas, y terminará el 23 de septiembre
- El año hidrológico, con una precipitación media de 281 l/m², tuvo un carácter pluviométrico húmedo

Murcia, 20 de junio de 2019. La precipitación total media en la Región de Murcia entre marzo y mayo fue de 138 l/m², una cifra que representa el 151 % del valor medio y concede a la primavera de 2019 un carácter muy húmedo, la más húmeda de los últimos diez años, ha informado el delegado del Gobierno, Francisco Jiménez, que ha comparecido junto a Juan Esteban Palenzuela, delegado Territorial de AEMET, para ofrecer el tradicional balance estacional en la sede de la Delegación del Gobierno.

El mes de marzo, con 18 l/m², fue normal, abril fue extremadamente húmedo, con 113 l/m², más de cinco veces el valor de la mediana para este mes y el más húmedo de los últimos 68 años. Por el contrario, mayo fue muy seco, con tan solo 6 l/m².



[@DelegGovMurcia](#)



Precipitación registrada durante la primavera 2019

Durante la primavera se registraron más de 200 l/m² en puntos de la Comarca del Noroeste, Altiplano y Campo de Cartagena. Donde menos precipitación se recogió fue en el suroeste de la Región, con valores ligeramente por encima de los 50 l/m².

La precipitación máxima acumulada del trimestre fue 254 l/m² en la estación de Benizar, Moratalla, y donde menos, en la estación de Águilas, con 51 l/m².

El episodio más importante fue el que tuvo lugar entre los días 18 y 23 de abril, con precipitaciones persistentes y localmente intensas, especialmente en el litoral sureste, donde fueron muy fuertes.

Las precipitaciones fueron en forma de granizo los días 1 de abril y 24 de mayo en la Comarca del Alto Guadalentín, el día 21 de mayo en puntos de la Vega Alta y Media del Segura y Altiplano.

Se registraron precipitaciones en forma de nieve los días 5 y 6 de abril en Cañada de la Cruz e Inazares. Además, en esta última pedanía volvió este hidrometeoro los días 7 y 10.

La precipitación máxima diaria del trimestre fue de 114 l/m² y se registró en la estación de Yecla "CHS", el día 19 de abril. Las intensidades de precipitación más importantes, registradas por las estaciones con medida de esta variable, fueron 36 l/m² en 1 hora en la estación de Tentegorra, Cartagena, y 9 l/m² en diez minutos, en la estación de Mazarrón, ambas el día 20 de abril.

Efemérides de precipitación

-Se superaron las efemérides de precipitación mensual y diaria para un mes de abril en varias estaciones. En el observatorio de Murcia ha sido el mes de abril más lluvioso de toda su serie (1984-2019).



[@DelegGobMurcia](https://www.instagram.com/DelegGobMurcia)

-En los observatorios de Murcia y Alcantarilla, la precipitación diaria de (0 a 24) del día 20 de abril, fue la más alta de sus series con 60,0 y 65,8 l/m² respectivamente, superando a las anteriores efemérides 52,5 l/m², el día 16 de abril de 2004 y 46,9 l/m² el día 2 de abril de 2002.

Temperaturas

El período primaveral tuvo un carácter termométrico normal, con una temperatura media de 15,3 °C y una anomalía¹ de +0,2 °C.

“No obstante, se han producido contrastes importantes entre los diferentes meses”, ha matizado Palenzuela. La media de las temperaturas máximas del trimestre fue de 21,6 °C, con una anomalía de +0,4°C, y la media de las mínimas, 8,9 °C, tuvo una anomalía de -0,1 °C.

El mes de marzo, con una temperatura media de 12,8 °C y una anomalía de +0,3°C, fue normal. Abril, con una temperatura media de 14,2°C y una anomalía de -0,3°C, fue frío, y mayo, con 18,8 °C y una anomalía de +0,9°C, fue cálido. El día más cálido del trimestre fue el 11 de mayo y el más frío el 21 de marzo.

En el trimestre destacó un episodio cálido observado en las temperaturas máximas de los primeros 17 días de marzo. A partir del día 18, un episodio frío que se alargó hasta la primera decena de abril. Posteriormente, del 17 al 26 de abril, hubo un episodio con temperaturas máximas muy bajas, coincidiendo con el episodio de precipitación. Durante el mes de mayo destacó el episodio cálido entre los días 6 y 12, con mínimas excepcionalmente altas el día 9.

La máxima absoluta del trimestre se registró el 11 de mayo, con 35,0°C, en las estaciones meteorológicas de Calasparra, Cieza “Almadenes”,

¹ Respecto del valor medio del período 1981 a 2010



[@DelegGovMurcia](#)

Calasparra “Embalse de Alfonso XIII”, y Presa de Pliego. La mínima absoluta de toda la primavera, -5,0°C, fue el 21 de marzo en Campo de San Juan, Moratalla.

Efemérides

- En los observatorios principales de Murcia y Alcantarilla, las medias de las temperaturas máximas de la primera quincena de marzo fueron las más altas de su respectivas series.

- En el observatorio de Murcia, el día 9 de mayo se registró una mínima de 20°C, siendo la primera vez que en este observatorio desde 1984 se observa una noche tropical durante la primera decena de mayo.

AÑO HIDROLÓGICO (de octubre de 2018 a 20 de junio de 2019)

Las precipitaciones desde el 1 de octubre de 2018 hasta el 20 de junio de 2019, 281 l/m², suponen el 111 % del valor normal para el mismo periodo, y un carácter pluviométrico húmedo.

El mes de abril fue extremadamente húmedo, noviembre muy húmedo, octubre húmedo y marzo normal. Diciembre, enero, febrero y mayo fueron muy secos. Junio, en el caso de que no lloviera más hasta final de mes, resultaría también muy seco.

Viento

Durante la primavera se han registrado 17 días con viento fuerte (viento medio entre 41 y 70 km/h) en algún punto de la Región; seis en marzo, ocho en abril y tres en mayo. El día 20 de abril tuvo lugar en Yecla la racha máxima trimestral, con 92 km/h.



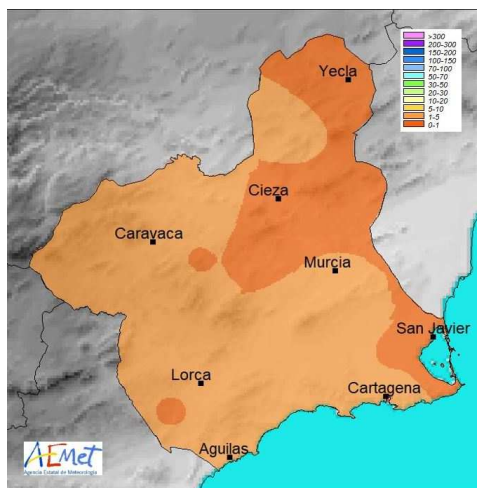
[@DelegGovMurcia](#)

Avance junio 2019 en la Región de Murcia

La primera quincena de junio ha estado caracterizada por la anómala persistencia de borrascas en el entorno de las islas británicas, que extendieron su radio de acción a la Región de Murcia. Cabe destacar la borrasca del día 11, que a su paso provocó un episodio de vientos fuertes de levante, y la del día 14, que vino acompañado de precipitaciones de carácter generalizado.

Temperaturas

Durante los primeros veinte días de junio, las temperaturas han estado oscilando alrededor de los valores normales. En promedio y en todo el periodo se han situado alrededor de los valores normales.



Durante las dos primeras decenas del mes de junio, tan solo se han acumulado 1,4 l/m² de media en la Región. La mayor parte de esta precipitación se registró en la madrugada del día 14, acompañada de tormenta. La cantidad mayor acumulada en este periodo fue 4,6 l/m² de la estación de Fuentes de Marqués, Caravaca, ese día.

Distribución de la precipitación acumulada de los primeros 20 días de junio

En el caso de que no lloviera más, el mes resultaría muy seco, pudiendo ser el quinto más seco de los últimos 79 años.



[@DelegGovMurcia](#)